

南 華 大 學
建築與景觀學系環境藝術碩士班
碩 士 學 位 論 文

A THESIS FOR THE DEGREE OF MASTER PROGRAM IN
ENVIRONMENTAL ARTS, DEPARTMENT OF ARCHITECTURE
AND LANDSCAPE DESIGN, NANHUA UNIVERSITY

認知地圖中的記憶空間與地方意象

—以南投縣竹山鎮林圯埔老街為例

Cognitive map of history and place.

- A empirical research by Lin-Jii-Po Historical District of Jhushan Township ,
Nantou County.

研 究 生： 蔡柏儀

指 導 教 授： 朱世雲 博士

GRADUATE STUDENT : Bo-Yi Tsai

ADVISOR : Dr.rer.pol. Shih-Yun Chu

中 華 民 國 一 〇 二 年 六 月

謝 誌

在嘉義與學校，整整生活了七年
經歷了四年的大學生涯，三年的碩士洗禮
完成最後的階段「論文」，然而現在要離開了……

感謝在嘉義求學生活中的人事物，
讓我平平安安、快快樂樂的生活！！

感謝家人的支持，
讓我無憂無慮的做我想做的事！！

感謝指導教授朱世雲博士的盡心鞭策，
讓我的論文能夠在波折中順利的完成！！

感謝學校老師的教導，
讓我的知識增長了不少！！

感謝在論文寫作中給予我援助的大哥大姊，
讓我的論文的內容能夠完整的呈現！！

感謝在嘉義陪伴我七年的朋友們，
讓我的生活多采多姿！！

最後

再見了嘉義、學校還有我的學生生活！！

南華大學建築與景觀學系環境藝術碩士班
101 年學年度第二學期碩士論文摘要

論文題目：認知地圖中的記憶空間與地方意象-以南投縣竹山鎮林圯埔老街為例

研究生：蔡柏儀

指導教授：朱世雲 博士

論文摘要內容：

歷史見證了過去的生活歷程，記憶是人生在世經歷各項生活過程所留下的心理刻痕，歷史記憶則是透過人、時間、空間三者相互建構出來的產物。一個有故事的空間，過往日常生活的實踐對在地居民來說也是具有重大意義的記憶，不管是建築、商業活動、文藝活動、生活瑣事等，都是記憶空間的一部分。所以記憶空間是一種與在地社群認同脫不了關係的空間；記憶空間是銘記於文化地景成為地方的公共記憶；文化地景的形成呈現了該地居民所創造的文化與社會關係，同時也承載了居民的記憶與情感。由於文化並不是一個靜態、可擁有的事物，而是不斷演化的過程，因此文化地景是隨著時間而不斷改變的，所以值得我們從中去了解過去的故事，也能讓居民建立起地方感。

老街是早期拓墾開發逐漸擴大，各聚落居民，為了以貨易貨方便利用村莊的空曠地方，進行交易活動，之後流動攤販為了方便，開始在市集廣場上搭建簡陋草寮竹屋，當作固定經營場所，形成之後的市街。竹山在乾隆 20 年成立水沙連保，因地處交通要道，於是商旅往來不絕，在乾隆 29 形成林圯埔市街；經過 240 餘年至今，林圯埔老街內藏豐富的記憶空間，於是本研究藉由歷史文獻與現況的實地勘查，來探討林圯埔老街形成與變遷的多樣面貌。

關鍵字：老街、文化地景、記憶空間、歷史街區、地方

目 錄

謝 誌	i
摘 要	ii
目 錄	iii
表目錄	v
圖目錄	v
第一章 緒論	1
第一節 研究動機與目的	1
1.1.1 研究動機	1
1.1.2 研究目的	2
第二節 研究範圍	4
1.2.1 調查範圍	4
1.2.2 時間範圍	5
第三節 研究名詞釋義	6
1.3.1 老街	6
1.3.2 文化地景	8
1.3.3 記憶空間	10
1.3.4 歷史街區	10
1.3.5 地方	11
第四節 研究方法與流程	13
1.4.1 研究方法	13
1.4.2 研究流程	14
1.4.3 操作說明	15
1.4.4 訪談方式	16
1.4.5 問卷設計	16
第二章 理論建構與研究	18
第一節 理論說明	18
第二節 都市空間設計理論	19
2.3.1 空間的意義與都市演化的問題	19
第三節 空間互動理論研究	21
2.3.1 從空間的互動到地方意象的構成	21
2.3.2 空間意象、想像與美的感覺	32
第四節 視覺理論研究	33
2.4.1 視覺記憶	33
2.4.2 由方位的指認到空間意象的組織	33

第三章 林圯埔老街的歷史文化收集研究	35
第一節 林圯埔老街發展與脈絡	35
3.1.1 林圯埔發展起源	35
3.1.2 清朝發展時期	38
3.1.3 日治發展時期	41
3.1.4 光復發展時期	43
3.1.5 近二十年發展時期	45
第二節 林圯埔老街時空的記憶	48
3.2.1 舊時空描述	48
3.2.2 舊時空地標回顧	50
第三節 林圯埔老街的文化地景	53
3.3.1 重要地景的分布	53
3.3.2 宗教廟宇的分佈	57
第四章 調查結果探討與分析	61
第一節 都市規劃進入鄉鎮空間的變遷	61
第二節 老街現況與認知圖像	62
4.2.1 老街現況	62
4.2.2 認知圖像	73
第三節 問卷與訪談調查結果	78
4.3.1 問卷調查分析	78
4.3.2 訪談調查分析	87
第五章 結論與建議	90
第一節 結論	90
第二節 建議	94
參考文獻	96
一、書籍部份：	96
二、論文部份：	97
三、網頁部份：	98
附錄一	99
附錄二	101
附錄三	112

表 目 錄

表 1-01 老街定義比較表	7
表 1-02 文化地景定義表	9
表 1-03 地方基本面向表	12
表 2-01 心理活動定義與體現特點整理表	24
表 3-01 清朝時期林圯埔發展歷史脈絡表	40
表 3-02 日治時期林圯埔發展歷史脈絡表	42
表 3-03 光復發展時期林圯埔發展歷史脈絡表	44
表 4-01 林圯埔老街道路表	63
表 4-02 受測者基本資料統計表	78
表 4-03 初步了解地方程度統計表	79
表 4-04 地標認識程度統計表	80

圖 目 錄

圖 1-01 調查範圍圖	4
圖 1-02 研究流程圖	14
圖 1-03 操作過程說明圖	15
圖 2-01 感知想像作用圖	26
圖 2-02 認知圖像參考圖	29
圖 2-03 地方感構成圖	30
圖 2-04 地方意象流程圖	30
圖 3-01 原住民獵場分布圖	36
圖 3-02 明鄭時期屯墾範圍圖	36
圖 3-03 南投縣堡圖	37
圖 3-04 水沙連堡圖	37
圖 3-05 中國閩南族群移墾台灣圖	38
圖 3-06 閩南族群入墾林圯埔圖	38
圖 3-07 八關通古道開闢中路圖	39
圖 3-08 日治時期大正 8 年 12 月林圯埔市區計畫平面圖	43
圖 3-09 地震災況	46
圖 3-10 地震災況	46
圖 3-11 地震災況	46
圖 3-12 地震災況	46
圖 3-13 地震災況	46

圖 3-14 地震災況	46
圖 3-15 地震災況	46
圖 3-16 形象商圈	47
圖 3-17 形象商圈	47
圖 3-18 形象商圈	47
圖 3-19 形象商圈	47
圖 3-20 林圯埔老街舊時空描述圖	48
圖 3-21 舊竹山路	51
圖 3-22 今竹山路	51
圖 3-23 舊三元宮	51
圖 3-24 今三元宮	51
圖 3-25 舊竹山郡役所	51
圖 3-26 今竹山郵局	51
圖 3-27 舊竹山公學校	51
圖 3-28 今竹山國中	51
圖 3-29 舊崇本堂	52
圖 3-30 今崇本堂	52
圖 3-31 舊鹽埕路	52
圖 3-32 今鹽埕路	52
圖 3-33 舊尋常小學	52
圖 3-34 今果菜市場	52
圖 3-35 舊連興宮	52
圖 3-36 今連興宮	52
圖 3-37 林圯埔重要地景分布圖	53
圖 3-38 林圯公墓	54
圖 3-39 崇本堂	54
圖 3-40 竹山農會	54
圖 3-41 台中煙草輔導站	55
圖 3-42 果菜市場	55
圖 3-43 中山市場	55
圖 3-44 公有零售市場	56
圖 3-45 三角公園	56
圖 3-46 員林客運	56
圖 3-47 台西客運	57
圖 3-48 林圯埔老街廟宇分布圖	57
圖 3-49 連興宮	58
圖 3-50 靈德廟	59

圖 3-51 三元宮	59
圖 3-52 三坪院	59
圖 3-53 包府千歲宮	60
圖 3-54 明善寺	60
圖 3-55 竹山長老基督教會	60
圖 4-01 林圯埔老街道路圖	62
圖 4-02 街道現況	64
圖 4-03 街道現況	64
圖 4-04 街道現況	64
圖 4-05 街道現況	64
圖 4-06 街道現況	64
圖 4-07 街道現況	65
圖 4-08 街道現況	65
圖 4-09 街道現況	65
圖 4-10 街道現況	65
圖 4-11 街道現況	65
圖 4-12 街道現況	66
圖 4-13 街道現況	66
圖 4-14 街道現況	66
圖 4-15 街道現況	66
圖 4-16 街道現況	66
圖 4-17 街道現況	67
圖 4-18 街道現況	67
圖 4-19 街道現況	67
圖 4-20 街道現況	67
圖 4-21 街道現況	68
圖 4-22 街道現況	68
圖 4-23 街道現況	68
圖 4-24 街道現況	68
圖 4-25 街道現況	69
圖 4-26 街道現況	69
圖 4-27 街道現況	69
圖 4-28 街道現況	69
圖 4-29 街道現況	70
圖 4-30 街道現況	70
圖 4-31 街道現況	70
圖 4-32 街道現況	70

圖 4-33 街道現況	71
圖 4-34 街道現況	71
圖 4-35 街道現況	71
圖 4-36 街道現況	71
圖 4-37 街道現況	72
圖 4-38 街道現況	72
圖 4-39 街道現況	72
圖 4-40 街道現況	73
圖 4-41 街道現況	73
圖 4-42 林圯埔老街認知地圖	74
圖 4-43 生活空間	75
圖 4-44 生活空間	75
圖 4-45 生活空間	75
圖 4-46 生活空間	75
圖 4-47 生活空間	76
圖 4-48 生活空間	76
圖 4-49 生活空間	76
圖 4-50 生活空間	76
圖 4-51 生活空間	77
圖 4-52 生活空間	77
圖 4-53 生活空間	77
圖 4-54 生活空間	77
圖 4-55 地標認識程度統計圖	80
圖 4-56 印象座標圖	81
圖 4-57 印象座標圖	81
圖 4-58 印象座標圖	82
圖 4-59 印象座標圖	82
圖 4-60 印象座標圖	83
圖 4-61 印象座標圖	83
圖 4-62 印象座標圖	84
圖 4-63 印象座標圖	84
圖 4-64 印象座標圖	85
圖 4-65 印象座標圖	85
圖 4-66 印象座標圖	86
圖 4-67 印象座標圖	86
圖 5-01 林圯埔老街古今比對圖 1	92
圖 5-02 林圯埔老街古今比對圖 2	93

第一章 緒論

第一節 研究動機與目的

1.1.1 研究動機

歷史見證了過去的生活歷程，記憶是人生在世經歷各項生活過程所留下的刻痕，歷史記憶則是透過人、時間、空間三者相互建構出來的產物。一個有故事的空間，過往日常生活的實踐對在地居民來說也是具有重大意義的記憶，不管是建築、商業活動、文藝活動、生活瑣事等，都是記憶空間的一部分。

全台灣各地皆有老街的存在，多數老街見證地方的發展，而且發展至少 50 年以上，這些老街的發展，早期是因為明清時，閩粵一帶居民渡海來台，基於生活安全與工作需要而聚集成聚落，然而各聚落為了以貨易貨方便，則在附近廣場進行交易，久後流動攤販開始搭建簡陋草寮竹屋，形成市街。台灣早期形成市街的途徑，是由南到北跟隨移民開墾的行進方向，尤其在交通要道上。例如澎湖馬公、台南安平、彰化鹿港、桃園大溪、台北淡水，皆是因此形成市街。

林圯埔地處交通要點來往發達又處土地肥沃農業興盛，然而名字是因鄭成功部將右參軍林圯率軍入墾被番所殺而命名。從明鄭武裝墾殖開發至清朝開墾、日治時期殖民統治、光復後發展，240 餘年，因這 3 個時期的發展過程，使得林圯埔老街蘊含著歷史、文化、社會、經濟等空間脈絡，但如今的林圯埔老街自從 1999 年 921 大地震後越來越沒落，於是希望以在地人身份借此研究來深入分析探討林圯埔老街形成與變遷的多樣面貌，以提供竹山鎮未來對林圯埔老街的發展上有新的觀點可以考量。

1.1.2 研究目的

1999年九二一大地震致使南投地區重創，而竹山鎮裡的房屋全倒2706戶，半倒2984戶，全、半倒戶佔竹山鎮受災比率35.1%（南投縣政府統計資料，2000），因此竹山鎮在此次921大地震中林圯埔老街商圈許多的老建築受損或倒塌，商業開始走下坡，慢慢的沒落。經濟部在2000年時為協助九二一重建區內各商圈景氣快速復甦，在2000~2003年間實施「災後產業重建-商業重建四年計畫」，於是林圯埔老街內的橫街與雲林路被規劃成竹山形象商圈，將招牌跟柱子一致化，用竹山的特色竹子，但是許多有特色的建築立面柱子被竹子圍塑，這樣原本的街景被改變，失去了原本老街的風味，從改造後到現在老街還是逐漸式微中。

原本林圯埔老街的繁榮時期（1999年921大地震前），過晚上11點多都還有許多人在街上，而現在8點過後街上幾乎就成死城了，許多人為此對竹山的沒落感到無奈而離開竹山出外找工作，百年老街的歷史、文化、社會、經濟發展的價值就這樣被擱置在那，雖然2007~2009年間文建會對林圯埔歷史老街區域發展開始重視，由於規劃者無法提出完整的具體報告因而無疾而終（規劃者缺少與在地居民的溝通與接觸，導致規劃內容缺少民生需求與實際解決的辦法，比較多的是規劃者的專業名詞與自我推斷的想法）。民國2008年竹山鎮旅遊中心對於老街歷史的文化解說員培訓開始規劃，在民國2012年培訓解說員計劃開始實施，還有其他民間團體對老街的想法開始有具體行動，像小鎮文創提出老店新力的想法，收尋老街裡的老店了解其歷史脈絡給予協助想法，讓小鎮的百年老店注入新的創意與活力，打造品牌新力量與新市場，也有廟宇的年輕人成立青年會，對於老街的發展也有個別的想法。

林圯埔老街從明清時期開始到現在經歷了 240 幾年之久，從繁榮到沒落，重要的記憶空間不該受現代的發展而消失，對於老街發展的前因後果，與未來性期望透過本研究之探討達到以下目的：

1. 利用文獻資料裡記載老街以前如何形成，到現今變化的過程，以利敘述裡面的公共建築、人文歷史、宗教信仰…等；再來利用田野調查林圯埔老街裡的現況發展概況，從中探討老街的記憶空間還有文化地景與在地情感，對於地方的聯結關係；老街歷經多年的發展，歷史文化內容的豐富度一定值得探討。
2. 利用田野調查與居民、專家訪談調查，來探討林圯埔老街在形象商圈改造後的改變與影響；921 地震後改變了老街樣貌，導致裡面的商業與生活也受到改變，當政府介入設立形象商圈後，對老街建築外貌也產生改變，可見在天災與政府政策下老街的改變一定不少。
3. 利用居民、專家訪談調查，來了解地方居民對於林圯埔老街的想法與未來展望；從網路裡看到許多竹山人對於在地的抱負，還有團體出現要幫助在地老店發展，甚至是年輕人成立的青年會想改變竹山現狀，所以竹山的居民對林圯埔老街未來的展望非常大。

第二節 研究範圍

1.2.1 調查範圍

本研究所調查的範圍位於南投縣竹山鎮中心的林圯埔老街，北臨集山路三段、東臨昭德街、西臨林圯街、南臨大坑溪，主要是依照昭和 11 年（1936）竹山郡役所公布竹山街區都市計劃的範圍。竹山鎮是南投縣最早開發的聚落；竹山鎮的行政範圍很廣，屬於長條型，有一半以上的區域範圍屬於山區，從明清時期開始裡面有幾個聚落在發展有林圯埔、竹園仔、下崁、香員腳、豬頭棕、埔心仔、江西林、筍仔林、社寮、後埔仔。然而林圯埔老街區是竹山鎮最早開發的區域，也位於竹山鎮市區的核心位置，亦林圯埔老街的興衰對於竹山鎮民有一定的影響力，所以老街裡蘊含的記憶空間與文化地景，值得去探討。



圖 1-01 調查範圍圖

(資料來源:本研究改繪 Urmapp 網站)

從清朝時期林圯埔開始開發因交通位置位於溪之水岸，商旅往來不絕，逐漸形成市街，許多商家與信仰廟宇紛紛足落至此；日治時期時，公共建設開始推動，市街建設、鄉村建設、公有建設、水利工程及公共事業；光復後，公共建設持續推動。林圯埔市街是竹山鎮發展的中心，近幾年因 921 地震後，台灣各地開始重視歷史文化與在地的發展，但是林圯埔老街的發展卻是漸漸沒落。

1.2.2 時間範圍

根據文獻資料記載，林圯埔老街在歷時性發展過程中，在不同時期與政權領導中，行政、文化、社會、經濟對於老街的形成皆有舉足輕重的影響。本研究從老街探討的時間範圍以明清時期、日治時期、與光復發展時期、近二十年發展，四個時期歷時性空間脈絡的演變過程為背景闡述，延伸至現在老街在歷時多年後在地居民、政府與它的互動，作為本論文的論述要點之一。

第三節 研究名詞釋義

1.3.1 老街

「街」對於一般人來說是以道路來解釋，指的是比道路小一些的交通路，不過在台灣初墾期，街的涵義有好幾種，而在日治時期，大正9年(1920)9月1日，對台灣地方進行制度改革，將街定為是郡下轄的行政名稱。而在清朝統治時期「街」是對於聚落市集的統稱。

台灣老街的起源，源於明末福建沿海各地連年旱澇飢荒，閩粵一帶居民渡海來台，而這些移民，一方面基於耕種工作的需要，二方面則為防範土著番民的襲擊，多會聚居成村落或莊園。後來隨著移民人數日增，拓墾開發的範圍日漸擴大，各個聚落居民，彼此為了方便「以貨易貨」、就利用村落或莊園附近的空曠地方，再選定的一些時間各自攜帶物產到場進行交易。這種交易型態在北方稱「趕集」，在閩粵一帶則稱為「趕墟」，由此形成的市集廣場就是台灣早年最原始的商業型態。在市集交易相沿成習，逐漸蔚為風潮後，一些原本到處流動的攤販為了避免來回奔波或日曬雨淋之苦，開始在市集廣場搭建簡陋的草寮竹屋，當作固定經營買賣場所，就是日後為人所熟知的「市街」。
(羅敏儀，2003)

「老街」是早期百姓的生活商圈，裡面包含食衣住行的生活機能，當時是每個聚落的商業重心，也是聚落發展興起重要的一環，然而經過長久的累積變遷，形成有著歷史記憶的老街，然而每個老街在不同的社會結構中變遷，因而每個老街有不同的故事與特色，但多數的老街因都市計畫、年久失修、天災之故，僅殘留部分街道和建物，因此剩下的老街可能只剩一條街道，或者是由數條街道構成的區域。

現今許多學者研究老街，對於老街其定義各有不同的見解，於是為了研究方便整理出各學者對此定義表 1-01。

表 1-01 老街定義比較表

學者	年代	老街定義
莊展鵬	1991	1. 保存完整具有歷史意義的街道，為昔日地方開發史商圈的核心。 2. 保持舊日風貌和商業活動的街區。
王志鴻 周守真	1994	1. 有長久的發展歷史 (1)清代以成街者(距今 100 年以上)或具有文化價值。 (2)日治時期成街者(距今 50 年以上)目前仍有完整時代風貌。 2. 具備商業交易街肆者。
詹宏志	1996	有歷史價值與景觀特色的古街道。
翁瑞佑	1999	1. 有風格的老宅連棟成街。 2. 曾經參與城市繁榮與衰退。 3. 具地方特色旅遊景點。
吳立萍	2002	1. 道路兩旁具連棟的老街屋。 2. 地方早期的市集中心。 3. 在地方開發史上佔重要意義。
沈文台	2002	1. 年代久遠並具有時代意義的街道。 2. 早期因貿易而興起的街道。 3. 早期街屋保存良好與見證地方發展史。
黃沼元	2002	1. 早期漢人移民所聚集形成的街肆。 2. 日治時期因產業而興起的城鎮街道。
羅敏儀	2003	具有某些要素或符合某些年代與價值標準的街道空間。

(資料來源:引自張俊傑，2009，歷史老街保存策略之研究-以竹山鎮林圯埔老街為例 P.8)

整理以上學者對老街的定義分析出，要具備有老街的資格需要有下列幾項條件：

- (1) 街道有長久的發展歷史，至少 50 年以上。
- (2) 昔日地方開發史商圈的核心且佔重要意義。
- (3) 保存完整的連棟老街屋且具地方特色的旅遊景點。

1.3.2 文化地景

「文化地景」單純從「地景」來解釋，是人與環境之間相互搭配作用後的呈現，地景不只是實體的呈現也具有聯想的和精神的價值，依歐洲地景公約的內容說，地景是「人類生活品質的重要組成」，也是「個人和社會福祉的重要元素」。「文化」的內容則是要有人類自覺參與的創造在內，這樣才算是文化，所以文化地景是人生活中所造成的環境，人影響環境，環境亦影響人。文化地景之所以多樣性是因為各個地區不同的文化與生活，他們所需不盡相同，經過歲月的累積，所呈現的。所以文化地景可能呈現過往歷史所留下的痕跡。

「文化地景由某一文化團體形塑自然地景而來，文化是作用力，自然地區是媒介，文化地景是結果」(Carl Sauer, 1925)。「文化地景是一具有某種文化偏好的人類社群，和他們所在的特殊自然環境背景之間交互運作下的一種具體的、有特色的產物，它是許多時期的自然演變和許多世代的人類努力的遺產」(Wagner、Mikesell, 1962)。我國於 2005 年修訂文化資產保存法，首次把文化地景納入文化資產的保存項目。文資法中的文化地景是：「文化地景指神話、傳說、事蹟、歷史事件、社群生活或儀式行為所定著之空間及相關連之環境」。為了更清楚了解與研究方便將文化地景詳細的做成表 1-02。

表 1-02 文化地景定義表

一. 文化地景型態:

1. 人類刻意創造的地景(如公園、庭園)。
2. 有機演變的地景(由社會、經濟、行政或宗教因素所造成的)。
3. 關連性地景(宗教、藝術或文化相關的元素，本身不一定受文化或人類活動影響)。

二. 文化地景研究視為一種理解文化地景變遷方式:

1. 文化地景是強調人與自然之間的互動與地景變遷與社會過程之關連。
2. 文化地景這個範疇包括了傳統景觀建築專業關心的對象，但是卻又遠超過其範圍：地景建築、都市規劃與設計、藝術史、文學批評、文化地理學、都市社會學、都市人類學等不同學科對文化地景的批判分析。
3. 文化地景研究關心人如何看地景，以及為什麼他們這樣看，同一地景隨不同的人看而有不同的意義（例如同一個地景對地主與佃農的意義是完全不同的），而這些意義往往是彼此相衝突的。
4. 文化地景同時一種實質空間的領域也是象徵的領域，不管是生產的社會過程，財富的積累過程，或對不均等積累的對抗，都在這個領域中運作。
5. 文化地景不但是社會變遷的脈絡，也是社會變遷的工具。

(資料來源:整理自文化與地景，2008，何謂文化地景?)

從表 1-02 可以看出形成文化地景是由社會、經濟、行政、藝術、宗教、文學等元素，所以涵蓋的範圍很廣，依據我國 2006 年修訂的文化資產保存法施行細則，文化地景的種類包括：神話傳說的場所、歷史文化路徑、宗教地景、歷史名園、歷史事件場所、農林漁牧地景、工業地景、交通地景、水利設施、軍事設施、其他人類和環境互動而形成的地景，地景是公共性的需要在地居民所認同，而不是單憑上位者所認定。

1.3.3 記憶空間

「記憶空間」單純從「記憶」來說，是一個人對於過去活動、感受、經驗的印象累積，「記憶是指個人經由身體感覺器官接收外界各種訊息之後，保存訊息的心理現象」（葉重新，2004）。「空間」則是有虛有實，虛的像是心理空間，時間化、意識化下的空間，由內心思想重新組織轉換下的空間圖像，實的空間則是眼前看的到觸摸的到，像建築物、街巷弄、廣場等。建構記憶空間的方式之一是透過地方生產，裡面包含未知的多重意義與多重時間性跟空間性。一條老街、一個街口、一間老店、一個座椅、一張老照片、一段老故事等，能讓時空連結讓記憶空間藉由以往經歷過程的懷念與想像重現於地景和心理，記憶空間並非聽任心理過程的反覆無常，而是銘記於地景中每個人都認同而成為公共記憶。

1.3.4 歷史街區

「歷史街區」單純從「歷史」來說是過去所留下的印記，具有給後人了解過往過程與結果的價值意義。「街區則是指建築物及其基地相互連結，以及彼此依附著相同的道路，上下水道系統、廣場、廟宇與

寺廟等等共同生活設施，可以稱之為一個完整的景觀體系，但是用言語進行說明時，除原有街道兩旁的意義外，街區同時附有相當程度之人文精神，也就是必然會呈現出住民們日常生活感覺，以及週遭一帶的生活與居住型態」(李東明，2004)。「歷史街區為連接過去和未來的橋樑，其所扮演的腳色越來越重要，過去的地區共同體備有充分的活力，在地區居住的人們共同的價值觀，感受到維持的街區是一種驕傲、責任與義務」(益田兼房，2001)。

構成歷史街區實體的要素是裡面有歷史建築與遺跡可分為歷史性空間與民宅古厝，「歷史性空間多屬公共場所之建築，如：廟宇、渡船頭、吊橋、火車站、戲院、古道、礦坑、鐵道、水井…等歷史建築或遺跡，過去曾是古市街的地方居民生活與經濟活動的中心空間」(廖敏惠，2003)。「民宅古厝有別於公共場所，私人住宅之民宅古厝的遺留與保存不但佐證了時代性，傳統建築異於現代建築的特殊美感與風味，亦讓這些古厝成為現今注目的焦點，是老街具可看性的重要元素」(廖敏惠，2003)。歷史性空間與民宅古屋，其建物風格多半可代表當代之歷史背景。歷時多年時空轉換後，這些生活軌跡空間留下先民的生活文化刻痕，有些早已風化消失，有些則有幸被保存，我們應該好好保存尚未被保護的歷史建築與遺跡，讓文化能夠傳承永續。

1.3.5 地方

根據阿格紐(John Agnew，1987)對「地方」的定義，他指出地方有三個基本面向，區位、場所、地方感，這些大略解釋地方運用的模式，如表 1-03。基本上，地方是人在權利脈絡中賦予其意義的空間，一個地區的地名形成就在這脈絡中演化來的。本研究比較傾向於地方感和生活空間，因為地方感是人與環境互相交互影響下的經驗，透過

人自己的視角去觀察生活環境，對其有興趣或日常生活熟悉的物件產生情感依附，進而有意象性的生活在其中，是有意義的，這也是經驗世界的方式之一，「段義孚認為，透過人類的感知和經驗，我們得以透過地方來認識世界」(徐苔玲 譯，2006，p35)。經驗可以運用視覺、味覺、嗅覺和觸覺的方式得到，地方意象可以透過我的眼睛注視停駐的地方出現在我們的內心，因為我們曾經在這呆過有著過往的情感就在這個地方。

表 1-03 地方基本面向表

名稱	內容
區位	人們從事社會和經濟活動所在的區域。
場所	日常生活和社會關係的實質環境。
地方感	人類對於地方有主觀和情感上的依附。

(資料來源:整理自 John Agnew, 1987)

第四節 研究方法與流程

1.4.1 研究方法

本研究之研究方法主要以文獻資料歸納分析法與田野調查法，進行相關議題或標地之探討。先瞭解空間如何形成；需要在哪些條件下足以構成老街。運用老照片與古地圖跟現在的實際情況做比對，對於林圯埔老街的形成與變遷在歷史發展空間脈絡作進一步分析，在以訪談方式，探討在地居民對於老街的歷史保存與再生是否有獨特的看法與見解。

1. 文獻資料歸納分析法

蒐集相關論文資料，主要找關於林圯埔、林圯埔老街、老街、歷史街區、記憶空間的相關發表論文，還有地方史誌，縣誌、鎮誌、廟誌，縣市政府出版相關書籍，蒐集老照片與古地圖，從中了解林圯埔老街歷史脈絡、記憶空間、文化地景，以作為林圯埔老街區以後如何定位與永續發展的理論基礎。

2. 田野調查法

對林圯埔老街範圍內道路、廟宇、民宅、店家、公共設施等實際環境的調查，以拍照的方式記錄，以了解林圯埔老街內現有的歷史建築與居民生活的狀況，也可以了解古與今的差別，作為如何建構記憶空間的依據。

3. 訪談與問卷調查法

為了了解地方真正的生活空間需透過當地居民、文史工作者、廟宇委員訪談等，深入了解林圯埔老街實際在居民的生活中扮演的是什麼腳色，還可以藉此與現地調查的資料進行比對分析，以求資料的真實性。

1.4.2 研究流程

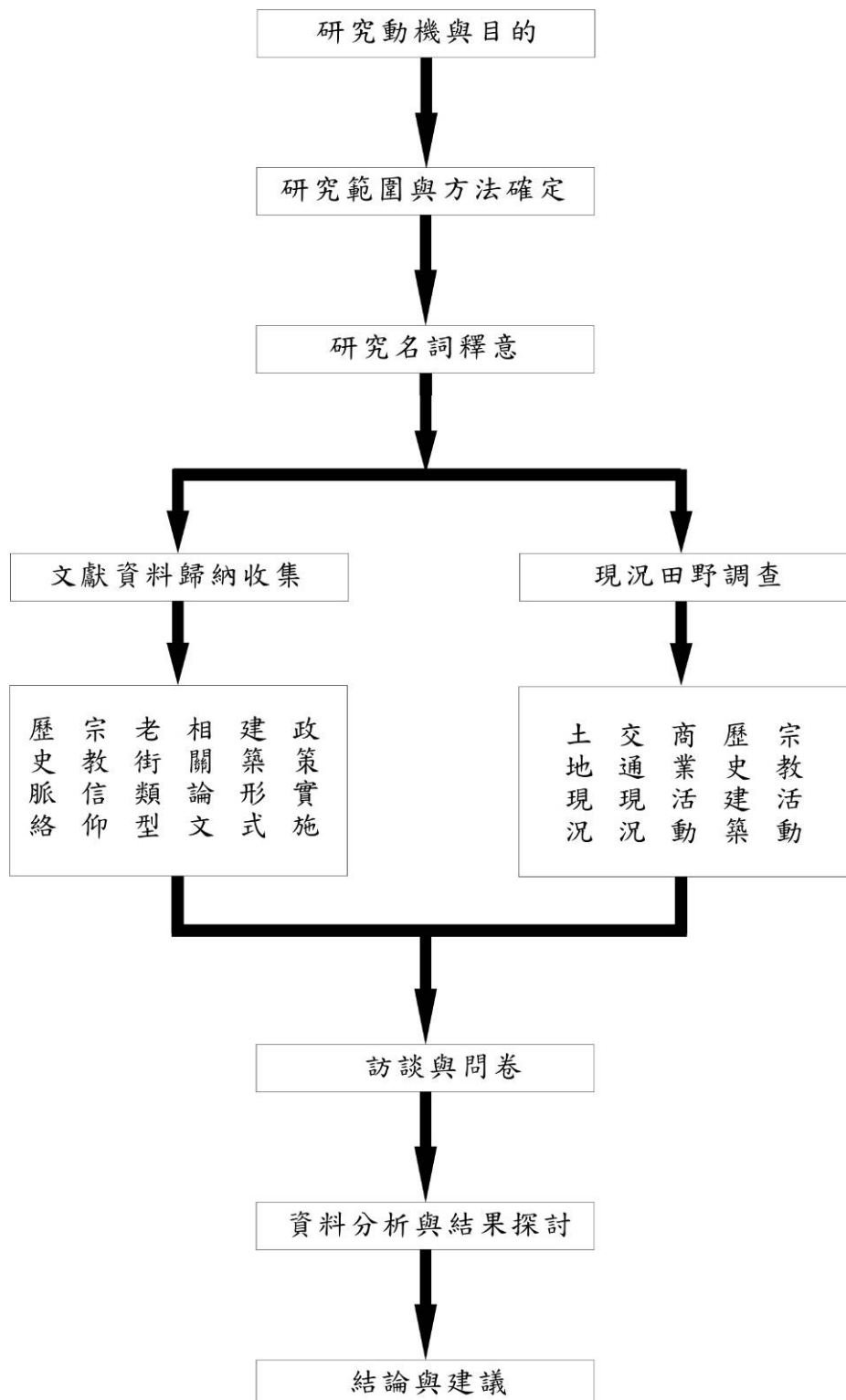


圖 1-02 研究流程圖（資料來源：本研究繪製）

1.4.3 操作說明

本研究將在第四章運用第二章的理論做為基礎來操作，第一節以本研究的研究者親身體驗老街的生活風情先實地調查老街的生活空間，以漫步的方式遊走在老街當中，以圖片與文字敘述老街目前的現況空間，先實際的繪出老街的現況地圖，簡單的介紹老街，在運用 Kevin Lynch 的建構空間意象的五種型態來建構出林圯埔老街的認知圖像，以研究者本身的眼界與體驗到的感受呈現在圖像中，第二節則是以在地居民的想法為輔助，以問卷的方式來輔助認知圖像建構出地方意象的完整性，詢問對象以在地居民為主，找出居民在這地方生活的生活路徑，最後再訪問幾位地方的文化推動者，而且正在努力的慢慢改變老街的狀態來得到老街意象與未來性，以便最後能完整探討出老街未來發展的可能性，下面以（圖 1-03）簡單圖示來表示。

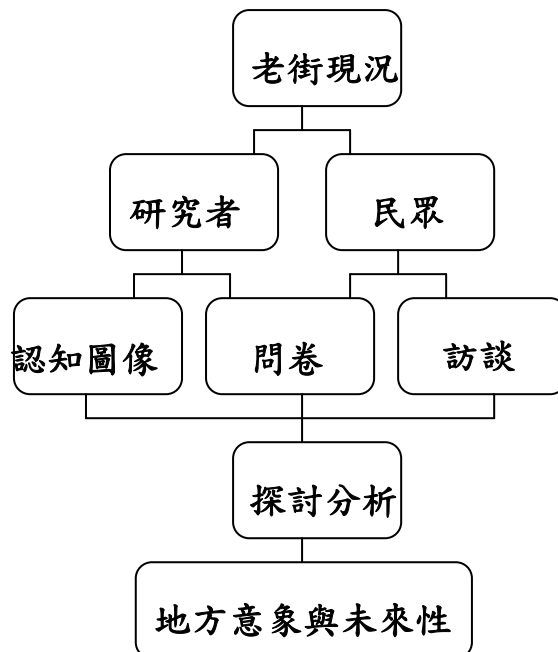


圖 1-03 操作過程說明圖(資料來源:本研究繪製)

1.4.4 訪談方式

訪談的行式可以分為以下三種型態：

(1) 封閉型（結構式）：

一次完全結構的訪談，實際上是面對面實施問卷。訪談者必須按照訪談表上所訂定的問題序列，以相同順序、相同的傳達方式，一字不差地詢問受訪者相同問題。

(2) 開放型（無結構式）：

一次開放式的訪談，將會有一個起始點和一個目標，但並沒有設定問題的議程。只要所詢問的問題能在一般架構之內，訪談者可以自由地跟隨受訪者的引導來做開放性的訪談。

(3) 半開放式（半結構式）：

研究者對於訪談過程與內容的結構具有一定程度掌控，同時也允許受訪者的參與。

（洪煜清，2003，p45）

本研究的訪談對象主要以對林圯埔老街有著創新想法的專家，以開放式的訪談方式，設定主要的框架，對於老街未來的發展有何創新的想法與現階段進行的工作，以隨性輕鬆的方式訪問。

1.4.5 問卷設計

問卷的設計方式可以分為以下兩種型態：

(1) 標準化問卷：

標準化問卷就是以一組相同的問題問數目眾多的一群人，然後比較他們的回答，從中既可以發現共同性，也可以比較其中的差異。問卷可以郵寄，如果短的話還可以電話回答，很多情況下是由受過訓練的訪問者進行專訪。標準化問卷比定性的資料具有更大的說服力。標準化問卷分為兩類，一類是以語言訊息為主，一類是以視覺訊息為主，包括地圖、圖畫和相片等。

(2) 間接法：

間接法試圖探索和揭示與人們對環境的態度、認知和結構的隱含見解有關的無意識過程，所以間接法透過揭示這些隱含見解來探討這些無意識過程。例如要求受試者把研究對象分類，每一類中的元素是相似的，但與別的類別裡元素是不同的。這種分析技術既避免了語意上的問題，又探索人們的場所概念。

本研究的問卷對象主要以竹山本地人住在市區平地的為主要目標，以標準與間接法的問卷方式，以在地居民本身對於鎮上老街的基本印象與認同的調查，以找到老街的基本意象。

本研究的問卷主要是針對林圯埔老街上公共和信仰與歷史性的空間以詢問方位的方式來了解當地人生活在這如何去記住自己的家鄉空間的位置，是以路名還是以路標或商家，所以方位的答案是交由訪問對象去自由填寫，再根據性別、年齡去分析當地居民對老街的印象與認同感，在配合本研究所繪製的認知圖像地圖加以解說。

本研究的問卷設計如, 附錄一

第二章 理論建構與研究

第一節 理論說明

本研究將探討地方意象如何從人的感覺、知覺、記憶、想像等心理活動中產生，例如我們可以從一張圖、一段文字或一個物件來產生屬於自己的空間，然而心理是客觀現實的主觀反應，所以每個人看待一件事物的反應是不同的。現在的鄉村地區因為現代化的關係漸漸轉變成都市空間的模式，於是在第二節以都市設計空間理論為基礎，討論鄉鎮在變遷後所產生的問題，人與空間的相互關係，地景及生活方式的改變。

人要與空間互動才能產生感知，於是第三節將以空間互動來探討空間與感知之間的關係，空間互動能夠真實的了解空間存在的意義，然而每個人從互動中所體驗到的心理感知都不一樣，於是本研究將從建築環境心理學、感知圖像、現象學建構出空間互動理論的原形。

當人進入到一個空間最直接的感受就是視覺，第四節將以視覺為主要的理論來提出視覺感知的空間理論，在生活中人的視覺所產生的記憶，如何由方位的指認產生空間的意象，藉以探討空間物件如何影響人的感知想法，

然而一個地區的意象不是一個人的感知與想法，而是綜合這地區居民的想法，取得共同的意識交互討論，即是地方意象。以上的理論建構將幫助第四章實際調查所產生結果可依據的運用理論。

第二節 都市空間設計理論

2.3.1 空間的意義與都市演化的問題

地方空間的意義從時間歷程來看，具備的意義不僅只是當代的表徵，也是歷史的過程。不只將當時的生活的模式、工藝的技術與美學的觀點，刻劃在空間中，都市形式的演化與人類行為活動，也在時間與空間相互延續作用下，創造出人與空間環境密不可分的都市空間。人、物體與事件是人們在閱讀一個空間所需要的綜合理解，「以我們的經驗而言，量體和空間是互相關聯且互相依賴的。畢竟，我們對環境的詮釋，在於我們較為拘謹的知覺印象」(Madanipour, 1999, p10)。所以，我們侷限在自身的經驗中來表達空間，然而，空間的意義，不僅只是在物理上所敘述的實質空間現象，它是一種心靈的感知情境與社會行為活動下的產物，在「我們所說的外在物體只不過在表達我們的感受而已，而它的形式就是空間。不管物體具有什麼自然本質，人們對它的了解，卻被侷限在自己的感覺模式中，只對罕有或奇特的地方注意」(Madanipour, 1999, p5)。所以一個有意義的空間，是因為人們在那裡體驗到特別的或是有感覺的事物，假如一個空間沒有人去互動，那就只是一個沒有意義與情感的冰冷空間。

現今的都市空間已朝向一致化的發展，並沒有將人、建築物、空間環境列入為一體的綜合考量來設計規劃，導致空間難以辨認無法讓人以視覺感官與自身經驗的方式來認識都市，成了「無差別的抽象空間」(Madanipour, 1999, p9)，我們將對空間的想像與創造力隨著對空間的無感而消失；空間在時間的歷程中產生，包含了實質空間與想像空間，人在與空間的互動體下，觀察所有空間時皆傳遞著某些非常有趣的訊息。但是在近代都市設計與規劃下，經常忽略了周遭環境原

有的活動與面貌，而是以圖面式思考土地使用邏輯，來規劃空間，沒有考慮到建築量體與空間在環境中的三度立體關係，除了量體空間符合部分機效率與展現材料特性之外，這些空間中的景觀越來越難以讓人感到安全、愉悅與自由感。因而使環境無法顯示出人、建築物與空間三者之間的關係，以致無法反映出人在環境中所產生的多樣行為。

都市空間的規劃話需要把環境考量進去，不然建築物將成為個別的量體、人與環境之間失去聯繫，造成都市許多失落空間。由於現代對汽車依賴性的增加，都市空間規劃道路為達到便利性將許多有文化和人文色彩的空間劃分，導致都市中原有的都市紋理被破壞。然而街道是引導人方向的線性指標，也是串聯區域空間的帶子，可以將都市內部與外部達成連續性的串聯，所以規劃時能多思考空間內應有的包容性，多將一些富有故事性的街道、廣場、開放性的公共空間串聯，而不是將其孤立成個體，才能使人在空間中得到延續性的感受而產生對環境的認同，而不是片段性的無感。以下是分類都市演化下造成的一些問題：

1. 一致化的發展模式，缺乏識別性與意義性。
2. 以圖面思考的方式規劃，缺乏對環境的多方考量。
3. 以汽車道路方便性為主，沒考慮到行人與原有文化空間的生活。

第三節 空間互動理論研究

2.3.1 從空間的互動到地方意象的構成

人們需要長時間與生活空間互動與感受，才能夠了解意象中的本質，然而每個人在互動中所感受到的認知與想法都不相同，就算是感受同一個結構空間也是一樣；打從我們出生開始到老在空間中生活、工作、學習來與環境互動，藉由互動所累積下來的各種經驗，在腦海與感知中，產生直覺反應或想去過去種種片段記憶，一旦遇到相似的經驗時，便會喚起過去所保留的印象，藉由過去至今累積印象的組構與想像一同作用，即達成基本意象的構成，我們的腦海內構成一幅圖像。

人們在空間中經由連續不斷的類似經驗，產生不同的見解，在視覺的刺激感受下，不僅會產生美的感覺，並可對實質環境景觀上所暗示的情感做出聯想。人們所說的寂靜的小巷、熱鬧的大街、美麗的花園等等，都不僅僅只是對物體本身的解讀，而是加上了人性、情感在裡面。所以對於要探討地方的意象之前，在理論建構上脫離不了人們對環境上的感知。

本文欲探討的心理、感知和想像之研究範圍，將人性與情感加注在環境空間中，探討地方意象特質。分成以下三個部份：(1) 建築環境心理學：藉由建築環境心理學的理論研究定義心理、感知與想像，理解其作用三者的關係與作用過程。(2) 認知圖像：藉由 Kevin Lynch 所提出的城市意象研究，探討其研究以在地居民的認知圖像為基礎，以視覺記憶的方式進行研究的結果在本論文中的意義。(3) 現象學：藉由現象學對空間本質性的探討，提出空間的特性與空間意象關係。

1. 建築環境心理學

人們把外界環境的訊息透過感官傳入大腦，並由大腦對這些訊息作出解釋，它涉及一系列複雜的心理過程（感覺、知覺、記憶、想像）反映世界。人們並不是單純的也不是被動地、消極地認識世界，而經由心理活動彼此相互交錯運作，產生的思維與世界產生互動。在心理學上，認為感知是一種解釋刺激訊息從而產生組織和意義的過程，是人腦對直接作用於它的客觀事物各個部分及其屬性的整體反映。建築環境心理學所探討的是在實質的空間中，人類如何認知環境，體認環境與在環境中產生的行為，並在人與環境的互動關係中，研究實質環境對人類的影響；「人們對各種事物的認識，往往帶著各種不同的情感，並依據一定的目的，為了一定的需要，或抱一定的態度去認識對象。對一定的對象有一定的認識，就會對它產生一定的傾向志趣，從而有所作為。人們的注意、興趣、動機、情感和意志，正是人們在社會實踐中，以各樣的具體形式所表現的心理傾向和能動性，也就是人們的行為表現」（常懷生，1995，p10）。人經歷的社會實踐活動，是在一定的社會物質下的生活條件制約範圍之中，從而形構成一個人的個性。

人們從環境訊息與自身的經驗去感受與解讀空間，因此，建築環境心理學的理論中認為「人的心理活動是由客觀存在引起的，是在接受了周圍環境的刺激後，通過一系列的生理器官的轉換而表現在人的實踐活動中的各種反應」（常懷生，1995，p11），研究的基礎可分成：

- (1) 從心裡產生所依存的客觀的物質過程中，去揭示心理發生與發展的規律，而決不應附加任何主觀的臆測。
- (2) 時間是檢驗真理的唯一標準。

(3) 心理學的一切研究成果和結論，都必須在社會實踐中經過檢驗，在社會實踐中得到發展。

在其理論研究中，人的心理活動與現實世界的主客觀作用的差異為：

- (1) 不同的人，或者同一個人在不同的時間，不同的環境，對同一個外界事物影響的反應是不同的。
- (2) 客觀現實是不依賴於人的反映差別而存在，不管人們如何去認識，或做出怎樣的反映，客觀事物總是按著自己存在的方式而存在著。
- (3) 人們對於同一個客觀現實的反映，依個人的知識經驗、個性特點世界觀的不同而不同，這就是人的心理主觀。
- (4) 人對客觀事物的反應同人的年齡、性別、文化修養、社會職業、民族習慣等有非常密切的關係，會因人而異。

根據理論提出的差異，說明了「心理是客觀世界的主觀反映。強調了人的心理活動的個人特點。人對現實的反映而產生的心理活動是主觀與客觀的統一」(常懷生，1995，p11)。就此，從《建築環境心理學》一書中，對人們構成反映世界的各項心理活動，感覺、知覺、記憶、想像，之定義與體現提出如下(表 2-01)的整理，以界定各項心裡活動的差異：

表 2-01 心理活動定義與體現特點整理表

心理活動	定義	體現與特點
感覺(Sensation)	<p>對於感覺器官刺激後而產生的直接的、簡單的、孤立的反應。</p> <p>對於客觀事物的個別屬性反映，及一些部分的、簡單的、孤立的經驗。</p>	<p>我們通過感覺器官而獲得了對於建築物外形、色彩、材質構成因素的認識，對這些個別屬性的認識就是感覺。</p>
知覺(Perception)	<p>在感覺基礎上深化，是對於客觀事物的各種屬性整體關係上的反映，及包括該事物有關各方面綜合認識。</p>	<p>把感覺中簡單的、孤立的個別屬性，綜合到一起，構成對各個部分的整體反映，再結合人們已有的實踐經驗，判斷出是住宅還是辦公室，這種判斷性的認知是知覺。</p>
記憶(Remembering)	<p>人們在過去的生活實踐中認識過的事物或做過的事情在頭腦中遺留的印跡的保持，並且在一定的條件影響下會再現出來。記憶的內容多是過去感知過後的事物的表象，有了表象，才可能有更複雜的心理活動，也才能拿過去與當前事物做連結，而進行思維。</p>	<p>記憶表現印象的作用</p> <p>(1) 回憶：過去感知的客觀事物，當前並未出現，但在一定的條件誘發下還能想起當時情景，映像重現出來，就是回憶。</p> <p>(2) 再認：原來感知過的事物如今重現，再度感知它時，覺得熟悉，就是再認。</p> <p>(3) 覆做：在回憶與再認的基礎上，能夠重覆表現腦中過去的印跡，就是覆做。</p>

<p>思維(Thinking)</p>	<p>是由待解決的問題所引起，一個複雜的心理過程，一種對客觀事物的概括的、間接的反應過程。它反映的是客觀事物的一般特性和規律性的聯繫和關係。通過迂回、間接的途徑去探索解決的問題答案，這種認識活動就是思維活動。</p>	<p>(1) 間接性、概括性是人們思維過程的一個重要特點。 (2) 對事物的一般特性和規律性的聯繫和關係的認識，是思維過程的另一個重要特點。 (3) 人對客觀事物的一般特性和規律性的一種概括的、間接的反映過程。</p>
<p>想像(Imagination)</p>	<p>在頭腦創造過去未曾遇過的事物形象或者將來才能實現的事物形象的思維活動，就是想像。</p>	<p>(1) 在生活實踐中，感知現實客觀事物，回憶過去經歷的事物，在自己已有知識經驗基礎上，於頭腦中構成未曾經歷過的事物的新形象。 (2) 在頭腦中創新事物形象的思維活動。 (3) 想像按所形成的形象有無獨創性，可區分為再造想像與創造想像。</p>

(資料來源:常懷生,1995、何佳燕,2006)

圖 2-01 將表現說明各項心理活動如何交互運作，將感覺知覺與記憶想像的作用過程整理如下圖，從繪製的感知與想像圖中，可以得知環境心理學上對感覺、感知的定義，從人的感知與外界物件之間經由記憶與思維的作用過程構成想像，由此理論研究建構本論文的研究基礎。

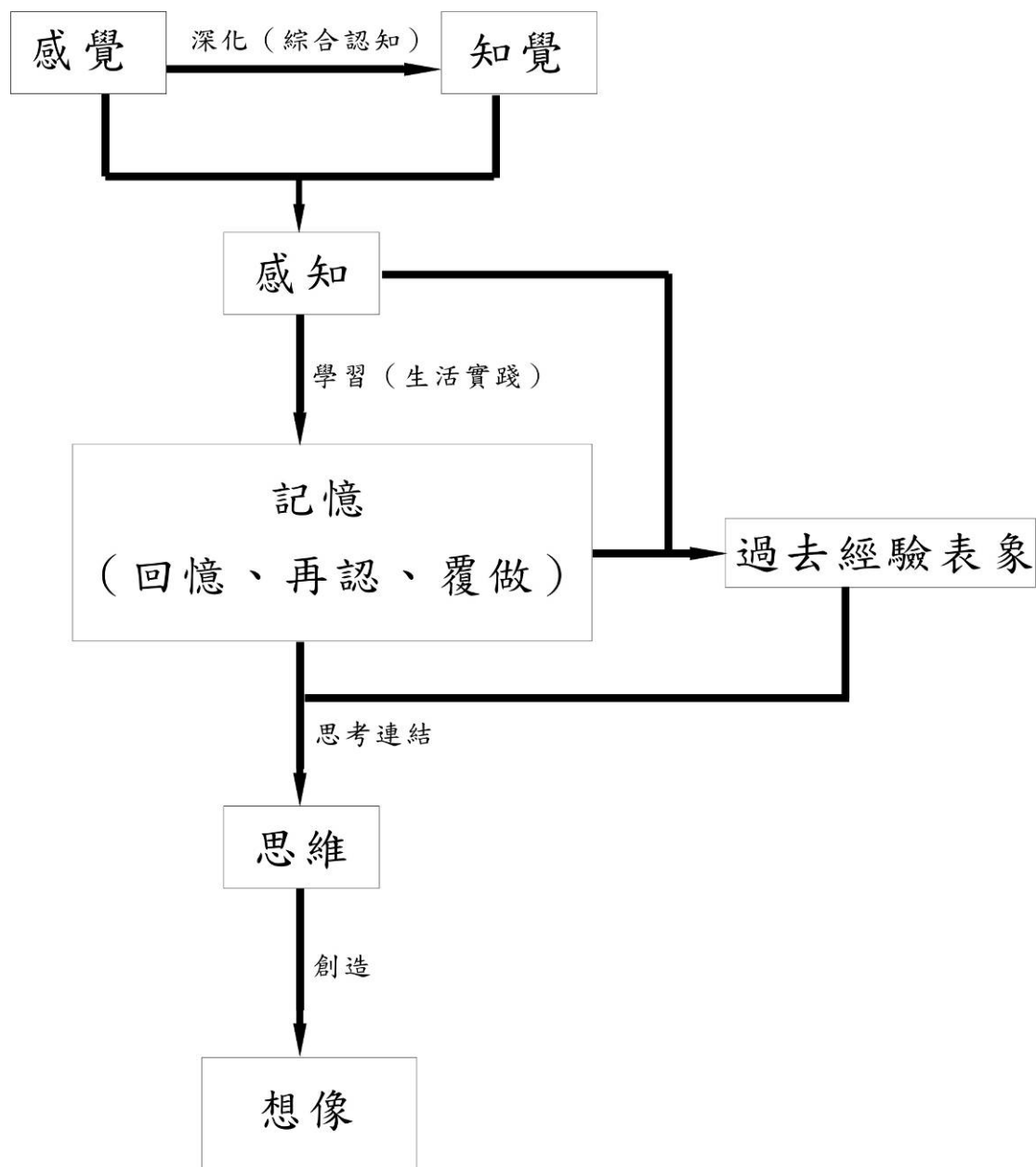


圖 2-01 感知想像作用圖(資料來源:本研究繪製)

2. 認知圖像

當人們在一個生活空間中生活，會不知不覺產生生活路徑在自己的腦海中，會因每個人的工作、信仰、居住處、生活習慣的不同，而構築出自己的生活路徑圖像，對自己來說這圖像是有意義的，且有價值。「環境的意義存在於個人的內心，以及在其腦海中構築成的都市圖像，它趨向於忽視這樣的圖像是透過自然的社會運作而產生的意識形態」(Madanipour, 1999, p68)，所以環境空間的意義在客觀上或主觀上，在實質上或形象上都是因人而有所差異，因此必須接受不同社會族群在環境認知的差異性。同時也是因為社會經濟與文化群體中有一致性的存在，所以上述的環境認知差異，可以明顯的從不同的群體區分出來，同時也顯示環境認知是經由個別的社會條件學習成形，本身是基本的一個社會產物；因此，個體的認知圖像便是從觀察者既有社會和經濟層級中的認知層次所決定。

Kevin Lynch認為城市的環境要使人清楚明瞭，才能分門別類。他認為動物的原始本能有建造巢穴與認識環境的能力，牠們能運用天生的感官優勢來達到此目的，利用視覺分辨顏色、外形或光線等，聽覺辨別聲音，甚至嗅覺、觸覺..等，人也不例外，心理學家對此作了研究，認為人有一種共有的感官能力，來辨明環境的外貌。人們居住在生活中空間中，在行走尋找道路方向時，會依尋以往與某環境互動時的經驗所產生的印象走。也就是說每一個人的腦海中都會有一幅生活路徑圖，這幅腦海中的圖像與當時眼睛所看到的實際情景如能相吻合，即能認清方位。當環境提供一個適合與滿足人的生活空間，包括食、衣、住、行、育、樂還有宗教信仰與信念..等，人就會從中得到依賴感、認同感與歸屬感，就會產生良好的環境意象。對Kevin Lynch而言，

任何一個城市似乎都有一個共同的意象，它是由許多個別的意象重疊而成，或是由一套連續性的共同意象，受到許多市民的擁護而產生。

Kevin Lynch 覺得一個城市需要有識別性，才能分辨其城市的性質，於是他透過城市中居民的認知圖像從視覺著手研究城市意象，獲得居民對所居住城市空間的視覺印象，在城市意象研究中，提出形構居民辨認的物件是參照環境中具體的形物，將構成城市意象的空間形式以點、線、面分類成五種型態，這些型態可以用來辨認環境的元素，這就是地方感的來源，才能辨別特殊地點的不同。從圖 2-02 可以看到 Kevin Lynch 如何運用五型態來構成認知圖像。以下是五種形態的解釋：

(1)道路 (paths)：道路是觀察者習慣，偶然或是潛在的移動通道，是意象的主導元素，以線性的模式藉著道路方式觀察環境。

(2)邊界 (edge)：邊界是線性要素，兩部分的邊界線，或是一條線被切斷了，失去了連續的兩端：如海岸、被鐵道切斷的部份、開發區的邊界、圍牆等。它們如說是被同位軸線所切斷，不如說是受到橫斷的阻隔來得確當些。這些邊緣可能是柵欄，雖可穿越，卻把這一區域和其他區域相隔離。也可能是縫合處，可把沿線兩邊有關的地區連接起來作些邊界成份，雖然沒有像道路那樣。

(3)區域 (districts)：區域是城市內中等以上的分區，經過許多片斷性的組合，向平面伸展而成。一座城市是由若干地區所組成，如住宅區、校園、公園、火車站等等，有時它們之間是截然劃分的，但有時並無明顯界線，觀察者從心理上有進入的感覺。

(4) 節點 (nodes)：節點是來往行程的集中點、交通路線中的休息站、道路交平點、匯集點、結構的轉換處，而一個節點也是一個活動中心，具有與地標相似的功能，不同的是地標是一個目標明顯的事物，而節點卻是個明顯的活動核心。這些節點具有明顯參考地標，可同時具有地標與節點的性質。

(5) 標誌物 (land mark)：標誌物是定義簡單的有形物體，也是另一種方式的參考點，觀察者可以不必進入這些所在，就能見到它們的存在。它們是一件具有實質的物體，且具有外在性。諸如建築物、招牌、商店或山嶺等等。

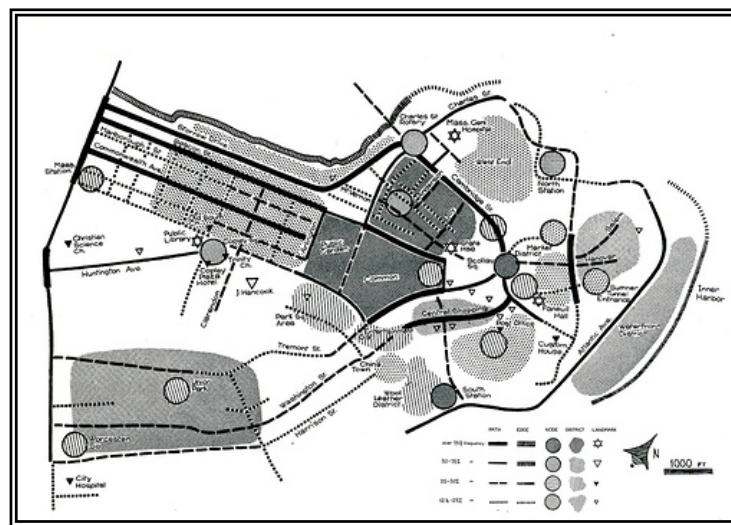


圖 2-02 認知圖像參考圖(資料來源:城市意象)

透過這五種形態與人認知融合的過程，而空間被賦予了識別性、空間結構、以及溝通的意義。Kevin Lynch注意到空間形式的描述不僅要連結事件與地方、認知與形式，並且要連結空間意象的精神結構與非空間的概念與價值，對此空間產生情感如空間感或地方感(圖2-03)。



圖 2-03 地方感構成圖(資料來源:本研究繪製)

在「城市意象」提到一個廣泛的意象是由事實演變而來的，就像是一種信仰，或是社會的一種習俗。意象，會提供一個範圍，可以讓人各自行動或是幫助某人的知識作判斷。基於人們的感官機能的調適能力，使各種人類都能識別景物的部位，能把每一個細微末節，看得清清楚楚，並且給予定義。也使尋覓路途此種認清環境意象的原始行為，在辨識環境意象的基本行動裡，可以使對於環境的印象與感情之間獲得聯想效果，進而產生地方意象，可參考圖2-04。便可組構成個體對於環境而生的圖像，就像有了一幅地圖，有了方向指示，假如這意象是有價值與意義的，人即可採取行動。

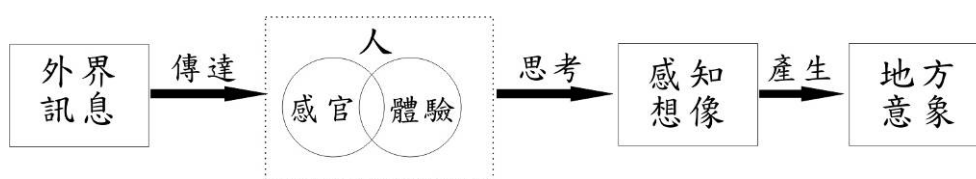


圖 2-04 地方意象流程圖(資料來源:本研究繪製)

即 Kevin Lynch 對城市意象，提出的結論是由城市中既有的環境物件，以物件具象的空間形貌，使城市中的人可以清楚而容易了解都市景觀的樣貌，從而創造環境，研究中將人對空間的印象形式轉變成五種分類型態，運用在都市空間的建築組合中，增進離散的空間實體與其他空間的交流，也加深了居住在城市的居民對於環境的認知，對此

理論研究整理後得知：

- (1) 在不同社會經濟背景下的人，對於相同實質空間的認知皆有差異。
- (2) 城市中的實質空間多是由機能而生的實體，因而對環境的認知，便會侷限在使用的熟悉認知上。

然而，由建築環境心理學的理论研究可知，對於空間的感受，無法單純完全由視覺來決定，且藉由實質空間形構的城市意象，其空間意義乃存在於個人的內心，在實質上或形象上會因人而異，乃是屬於個體的認知圖像。

3. 現象學

以現象學 (Phenomenology) 來解讀空間，「則將知覺作為審美及環境審美的心理基礎，並強調主體的審美經驗」(周鴻，1993，p166)。「現象學認為，現象才是本質，只有現象一個別意識對所受到的表象刺激的反應—能幫助我們恢復對表象有主觀的本能感知，如此，才能衡量出表象真實內容的程度來」(周鴻，1993，p177)。現象學的主要動機是要我們去把握「第一時間的表象」，讓我們忘卻習以為常的科學的客觀性，也就是說對於外在表象的物件，藉由直觀感受下捕捉內在的精神。在建築現象學導論書中提到，「現象學被視為是『重返於物』(return to things)，反對抽象化和心智構造」(季鐵男編，1992，p122-123)，並且書中也指出現象學者所重視的是本體論，心理學、倫理學和有關美學的項目，對於空間的解讀是從人與物互相為主體出發，也就是以意象性為人與物件的聯繫，由於主體的想像與美才足以形構空間的意象，即現象學對空間中的解讀是以知覺為基礎，並把握現象的本質作為探究的對象。

2.3.2 空間意象、想像與美的感覺

「環境美學」提出，美分成來自感覺的和想像的兩種：

- (1) 感覺的美是由感官直接接受來的，只涉及對象的形式。
- (2) 想像的美則起於對象形式所引起對象的便利和效用一類的觀念聯想，這就必然涉及內容意義。

「建築現象學導論」提出「空間」在現代文學中可區分兩種用法：

- (1) 視空間為三向度的幾何形。
- (2) 知覺場(perception field)。

「人類行為並未在一個均質的等向性空間中發生，而是在品質的差異性中表現出來」(季鐵男編，1992)，從建築現象學導論書中所提出的三點說明：

- (1) 建築理論一直企圖以具體的、定量的角度界定空間。因此基提恩以「外部」和「內部」的分野，最為其建築史的主要觀點的基準。
- (2) Kevin Lynch 對具體空間的結構有更深一層的洞察，介紹了「道路」、「邊界」、「區域」、「節點」、「標誌物」這些概念，暗示構成人在空間中有方向感基準的一些元素。
- (3) Portoghesi 最後定義空間為「場所系統」，暗示空間概念在具體的情境中有其根源，雖然空間能以數學方式加以描述。

第四節 視覺理論研究

2.4.1 視覺記憶

在視覺的記憶中，觀察時間長短與視覺所接受的訊息多寡，都將是影響記憶的重要因素，存留在腦海中的畫面會隨著時間產生變化，視覺記憶中只有較為醒目不同於週邊的物件容易存留在記憶中，但若是在經過較長時間之後，在回憶記憶時，記憶中的圖像便會與實際景物有所差異。

視覺的記憶是個人過去的生活經驗，因而不論依據時間長短、印象的深淺與感覺的深刻與否，對於過去記憶的回想，皆會對圖像的記憶產生變化，由於我們身上的其他感官器官也會激發回憶和情感，而以視覺觀察最為直接，視覺同時也是最容易引導人類與物件產生共鳴的感官，由眼睛辨認外界樣貌的形狀與色彩，和世界產生關聯，例如，見到一座與兒時記憶相似的建築物或景象，其過往的空間記憶，相似的形狀便在視覺記憶中再次喚起，連帶引起一連串的記憶或回想，即使從未到過此處，也會對此處產生深刻的印象。

2.4.2 由方位的指認到空間意象的組織

「尋找道路是環境意象的最基本功能，也是可能建立情感聯繫的基礎」(Kevin Lynch, 2001, p94)，環境意象的建構是視覺經驗累積下有關感情的聯想，因而旅行者空間中方位的搜尋也同時在建構空間意象。「可能存在一個抽象概括的參照系統，將意象以不同的方式組織起來，有時精確，而有時只是關於定位和特徵關係的習慣方法」(Kevin Lynch, 2001, p96)，空間意象中存在著普羅的共通性，因此旅行者即使沒有仔細的記下路程中的指標，依舊可以依循著進入時的原來路線

以及對既有空間的方向及位置的認知，找到回程的路而到達目的地。

「有時環境並不是通過一種概括的方位系統進行組織，而是有一個或多個強烈的焦點，其他東西都參照這些點」(Kevin Lynch, 2001, p97)，居住在空間中的居民之信仰中心，由四處發散形成方位指認的中心點，所有通達此處的路線便是為此中心鋪陳而生的通道，由此可知空間中的文化脈絡亦是建構視覺意象的重要來源，也是從視覺意象中空間的解讀必須理解的層面。「景觀也可能通過移動路線構成圖形」(Kevin Lynch, 2001, p98)，要通達一個目的地有不同的道路，由於區位的差別自然環境所提供的元素不同構成的景觀特色也不同，因而從視覺可以藉由相異的景色來界定方位。

明白到意象的鮮明與否，可以從組織意象的過程中得知，此過程既是物件與物件之間的關聯與順序，而且過去的經驗存留在記憶空間之中，在面對新的事物時便會出現與之相互影響，新舊記憶皆存在於大腦之某處，所以我們在觀看事物時，總是存留著過去經驗與新事物呈現的印象，彼此相互影響。

第三章 林圯埔老街的歷史文化收集研究

第一節 林圯埔老街發展與脈絡

3.1.1 林圯埔發展起源

「竹山鎮」是南投縣開發最早的鄉鎮，在漢人未進來開墾時，竹山地區原本是兩大原住民的游獵區域，市區與東北方(市區、延平跟社寮)為布農族獵場。西南山區(清水溪線)為阿里山鄒族出入地(圖 3-01)，當時地名叫二重埔。根據文獻記載最早拓墾的是由明鄭時期的林圯率軍二百餘名兵眾前來，從斗六門經牛相觸入墾水沙連，安營於竹園仔，後來在東埔蚋被原住民所殺，後來援軍平完番後，為紀念林圯的功勞，即將本地命名為林圯埔。當時明鄭時期是從台南開始南北開墾(圖 3-02)，鄭成功率領大軍從金門、廈門，經澎湖自台南鹿耳門登陸；荷蘭人投降後，鄭成功為了大批軍民移入台灣後，糧食需求大增，於是實施「寓兵於農」的屯田政策，將軍隊派遣到各地駐紮，就地開墾，讓軍隊自耕自食，竹山當時是實施軍屯的地區之一。

林圯，福建同安人，為延平郡王部將，歷戰有功，至參軍。從入台，及經之時，布屯田制。圯率所部赴斗六門開墾。其地為土番游獵，土沃泉甘，形勢險要。圯至，竹柵以居，日與番戰，拓地至水沙連。久之，番來襲，力戰不勝，終被圍。食漸盡，眾議出，圯不可，誓曰：「吾此與公等所困苦而得之土地。寧死不棄。」眾從之。又數日，食盡，被殺，所部死者數十人。番去，居民合葬之，以時祭祀，名其地為林圯埔。(連橫，台灣通史，1955)

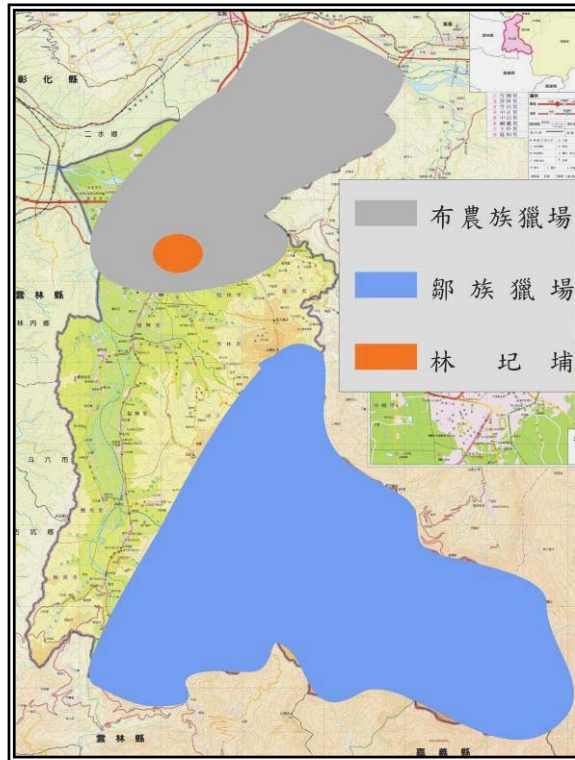


圖 3-01 原住民獵場分布圖(資料來源:本研究改繪)



圖 3-02 明鄭時期屯墾範圍圖(資料來源:本研究改繪)

3.1.2 清朝發展時期

3.1.2.1 閩南族群移墾

清朝將台灣納入版圖後，在雍正至乾隆年間，政府鼓勵移民政策下，中國沿海地帶的閩南族群開始渡海到台灣開墾（圖 3-05）。閩南族群如何開墾至林圯埔（圖 3-06），自斗六門東進林內，越清水溪，進入下崁（今中和、中崎）、下坪、二重埔（林圯埔）等地拓墾。

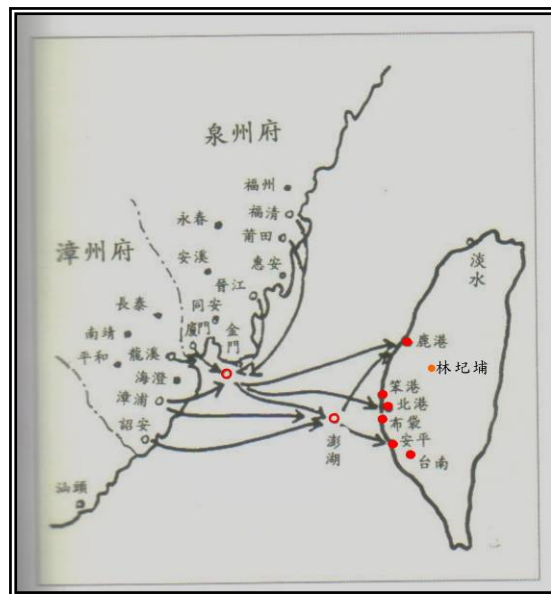


圖 3-05 中國閩南族群移墾台灣圖(資料來源:本研究改繪)

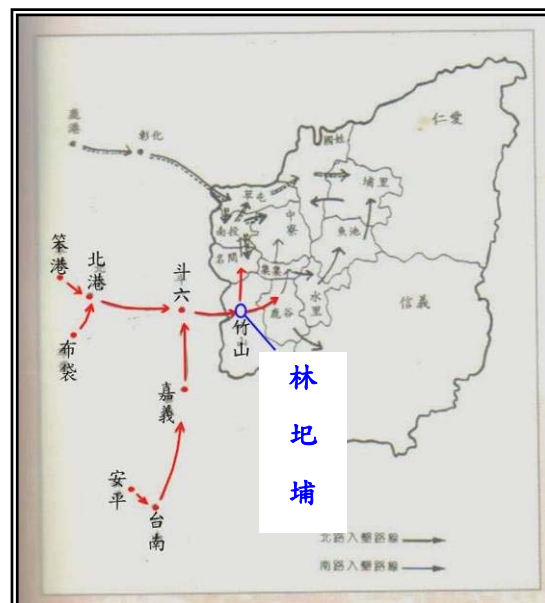


圖 3-06 閩南族群入墾林圯埔圖(資料來源:本研究改繪)

3.1.2.2 八關通古道

光緒元年(1875)，清廷為開山撫番，由吳光亮率飛虎軍，由林圯埔、社寮兩路分進開築，自林圯埔開八通關古道花蓮縣璞石閣（今玉里鎮）於同年 12 月底完成（圖 3-07）。自林圯埔貫穿中央山脈，中路開通後，林圯埔的地位顯的更重要了，不僅成為台灣中部平原地區往東部山區的總路，而且成為中部地區開山撫番的重鎮。



圖 3-07 八關通古道開關中路圖(資料來源:本研究改繪)

3.1.2.3 前山第一城

光緒 13 年(1887)，台灣首任巡撫劉銘傳將嘉義之東彰化之南，自濁水溪始、石圭溪止，長方約百里之地，新設為「雲林縣」。林圯埔雖然位於雲林縣的邊陲，且南北兩面為清水、濁水兩溪所包圍，位置孤立，但劉銘傳認為林圯埔「居中路之心，扼後山之坑」，而將新設的雲林縣縣治設置於林圯埔街，可見林圯埔地位之重要。縣治選定後，即

由台灣府經歷陳世烈負責後續的建成工作。光緒 12 年(1886)9 月劉銘傳選定林圯埔郊外九十九崁上的雲林坪為新建縣城用。10 月由地方士紳募捐，以補國家經費不足。築城工作於隔年 2 月完成，建好一座周圍長 1 千 3 百餘丈，寬 6 尺的土城，環植刺竹三層，設東、西、南、北四門，當時時陳世烈特定在城外九十九崁上方建「旌義亭」，亭內刻有「雲林縣旌義亭記」，敘述建縣及建城的經過，並豎立一塊大石碑，刻上「前山第一城」五個大字，意思是說這座縣城是台灣西側最重要的城鎮，而一般有縣城之地始有城隍廟之設置，竹山鎮也因此緣故而有一座。

從「前山第一城」的興建，充分顯示出林圯埔地位的重要與繁榮。然而，每至夏季，濁水、清水二溪往往氾濫成災，林圯埔隊外交通受阻，因此在光緒 19 年(1893)知縣李烜把縣城遷至斗六，自此林圯埔失去政治機能，不過，社會經濟仍舊繁榮昌盛。

3.1.2.4 發展歷史脈絡

竹山鎮自入清以後，經 190 餘年的移民開發與建設（表 3-01），已形成市街 4 處及村落 73 莊。其市街 4 處分別為：林圯埔街、橫街後街、東埔蚋街、社寮街。其中林圯埔街位於今竹山農會後方、連興宮旁之巷內，橫街後街則為今竹山公有零售市場址。

表 3-01 清朝時期林圯埔發展歷史脈絡表

年代	發展簡述
乾隆 5 年（1740）	葉初之入林圯埔開墾。
乾隆 16 年（1751）	水沙連地區已形成漢人聚落「大小 24 庄」，並開墾成「田園 1571 甲」，興建「沙連倉」。
乾隆 20 年（1755）	成立了保甲制度，「水沙連保」正式成立。

乾隆 25 年 (1760)	林圯埔地區人煙稠密，商旅往來不絕，甚至奸匪潛匿，搶竊時間，清廷需派兵駐紮，以維護治安。
乾隆 29 年 (1764)	形成「林圯埔街」。
乾隆 54 年 (1789)	林圯埔建三坪祖師宮廟。
光緒元年 (1875)	八通關古道開闢。
光緒 13 年 (1887)	林圯埔被選為雲林縣治之址「前山第一城」。
光緒 16 年 (1890)	設置學官一員。
光緒 19 年 (1893)	知縣李焯把縣城遷至斗六。

(資料來源:彙整竹山鎮誌、林圯埔歷史老街文化資產專輯)

3.1.3 日治發展時期

清光緒 21 年(1895)，中日甲午戰爭，清軍敗潰，台澎割讓日本。日本據台初期，竹山地理環境的關係，成為抗日民軍的根據地，由於當時抗日軍民活動頻繁，治安未靖，日本於明治 29 年(1896)先後派遣憲兵隊及守備隊屯駐竹山鎮以維持治安，故各項建設無法兼顧。竹山是全南投縣抗日最久、最晚被日軍佔領之地。

3.1.3.1 林圯埔行政區轉變

日本統治初期，因台灣政局不穩定，故行政區域變更頻繁。最初(1895)，竹山屬台灣縣管轄。翌年(1896)，廢止軍政改為民政，竹山屬彰化民政部，並在雲林民政支廳下，設置林圯埔警察署。明治 30 年(1897)，因官制改革，改屬嘉義縣，並在辦務署之下，設置林圯埔支署。明治 34 年(1901)，廢縣置廳，改屬斗六廳，並設置林圯埔支廳及勞水廳支廳，明治 37 年(1904)廢勞水坑支廳，歸林圯埔支廳管轄，明治 42 年(1912)，行政區域再變更，竹山改隸南投廳。大正 9 年(1920)，地方制度實施時，全島改為五州、三市、四十七郡、二廳，本地即設

置竹山郡（日人見竹林遍佈於山，所以稱為竹山），竹山郡下轄竹山庄與鹿谷庄，隸屬於台中州，林圯埔改稱「竹山」。昭和 7 年(1932)竹山庄升格為竹山街。

3.1.3.2 發展歷史脈絡

初期因抗日活動，公共建設無法推展，在明治 35 年(1902)竹山鎮抗日份子陳水仙、劉德杓、柯鐵等先後被綏靖或投降後，地方治安恢復平靜，各項建設能順利推展，經整理後，將日治時期在竹山鎮推展的各項建設分別為市街建設、鄉村建設、公有建設、水利工程及公共事業敘述如表 3-02。

表 3-02 日治時期林圯埔發展歷史脈絡表

年代	發展簡述
明治 28 年（1895）	成立「林圯埔郵便局」（今舊郵局址）。
明治 29 年（1896）	成立「林圯埔支署」（今新郵局址）。
明治 34 年（1901）	新設「林圯埔支廳」以取代原警察署為竹山鎮最高行政機關。
明治 36 年（1903）	成立「東京帝國大學農學部所屬作業所」（今台大實驗林管理處址）。
明治 37 年（1904）	設「林圯埔消費市場」（今零售市場址）。
明治 39 年（1906）	建「林圯埔公學校」（今竹山國中址）。
明治 41 年（1908）	築輕便軌道，自林內經竹山市區通往民間。
大正 2 年（1913）	設「林圯埔尋常小學」（今果菜市場址）。
大正 3 年（1914）	建「林圯埔區長役場」及「林圯埔信用購買販賣組合」（今竹山農會址）。
大正 6 年（1917）	成立「林圯埔公學校勞水坑分教場」。
大正 11 年（1922）	闢建竹山街通往濁水溪及林內之汽車道路(今集山路)。
大正 13 年（1924）	架設竹山往鹿谷電話，竹山街開始供應電力。

昭和 4 年 (1929)	開通往集集、鹿谷、瑞竹的道路，成為附近街庄的交通及行政中心。
昭和 11 年 (1936)	竹山郡役所公布竹山街區的都市計畫，其都市計畫範圍：東臨街尾溪，西至今集山路，南至今埔頭街集竹山國中附近，北抵街尾溪竹山橋附近。(圖 3-08)

(資料來源:彙整竹山鎮誌、林圯埔歷史老街文化資產專輯)

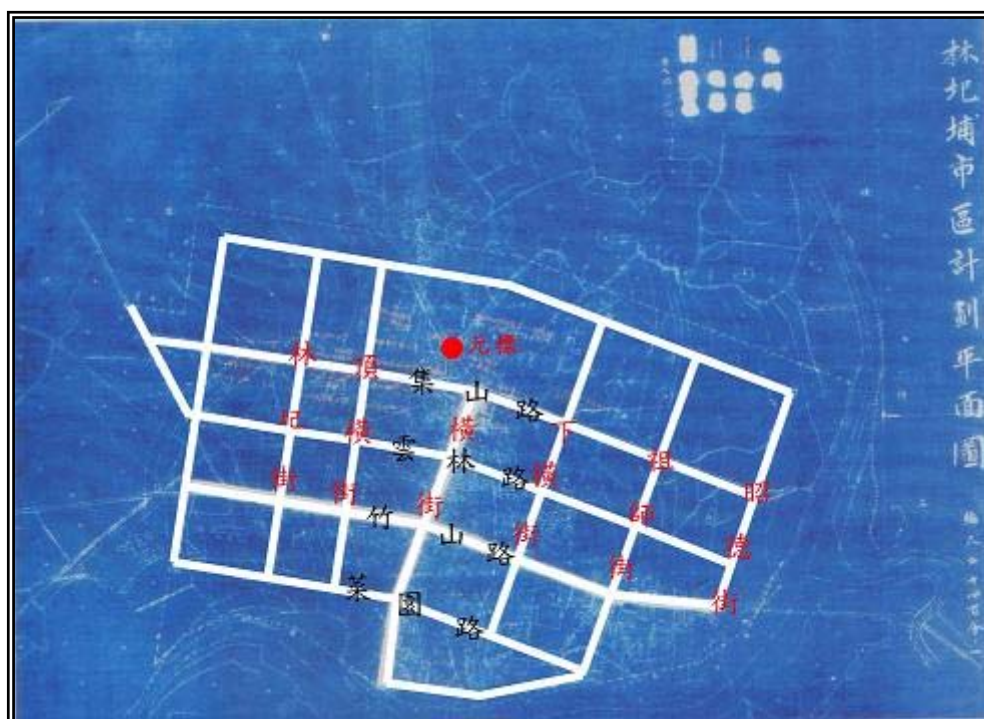


圖 3-08 日治時期大正 8 年 12 月林圯埔市區計畫平面圖(資料來源:本研究改繪)

3.1.4 光復發展時期

民國 34 年(1945)日本投降戰敗，台灣歸還中國，由國民政府接收。政府接收後竹山鎮改隸管轄。光復初期，島內許多建物與道路、橋樑，因二次大戰遭盟軍轟炸，毀壞嚴重，政府為了穩定經濟局勢，一方面致力於破壞設施，一方面恢復生產事業。此種穩定與復原的工作，雖然在極端困難環境下推展，由於政府及鎮民上下一致努力，成果顯著。

3.1.4.1 發展歷史脈絡

光復後竹山鎮的市街建設延續日治時期的市區計畫，一些日治時期建設的學校與行政機關也繼續沿用，各項建設也因政府推動的農村興建計畫、十大建設、十二項建設、基層建設等各項建設推動，使鎮民的生活品質提高，以下是林圯埔老街光復後的發展如表 3-03。

表 3-03 光復發展時期林圯埔發展歷史脈絡表

年代	發展簡述
民國 35 年 (1946)	日人兒童原就讀的小學 (林圯埔公學校)，政府利用原有校園成立竹山初級中學。
民國 36 年 (1947)	利用林圯埔尋常小學 (今果菜市場址) 創建竹山國校雲林分校 (今雲林國小前身)。
民國 39 年 (1950)	竹山衛生所、南投縣稅捐稽徵處竹山分處設立於市區。
民國 40 年 (1951)	將原設於連興宮廣場的竹筍市場遷往公有零售市場。
民國 46 年 (1957)	將竹筍市場遷往文昌桂宮舊址雲林路 (今中山市場)，並改成竹山果菜公司。
民國 50 年 (1961) 民國 55 年 (1966)	竹山鎮的省道及市區街道均以鋪設柏油路面。
民國 57 年 (1968)	將果菜市場由文昌桂宮舊址遷往雲林國小舊址，果菜市場舊址改為中山零售市場。
民國 61 年 (1972)	台灣電力公司竹山服務所，遷建至集山路的新建辦公廳舍。
民國 62 年 (1973)	「竹山都市計畫」作為竹山市區未來發展藍圖，此計畫區以竹山行政、商業中心地區為核心，包括竹山、中正、中山、雲林等四里全部及竹圍、下坪、桂林、延和等里一部分，計畫面積為 419.25 公頃。
民國 71 年 (1982)	提出「南投縣竹山鎮綜合發展計畫」之推展。

(資料來源: 彙整竹山鎮誌、林圯埔歷史老街文化資產專輯)

3.1.5 近二十年發展時期

從民國80年到現今民國102年之間林圯埔老街經歷了許多天災人禍與政治變動，民國85年的賀伯颱風對南投境內山區重創，但對於林圯埔老街並沒有多大影響，但使老街變動最大的就是民國88年的九二一集集大地震，致使老街歷史風貌受損，居民在老街的生活活動也受大非常大的影響，再來就是民國89年因地震影響而進行改造的老街商圈(竹山形象商圈)。民國90年後到至今老街硬體風貌並沒有多大的改變，最大的改變是產業流失、經濟下降、人潮不在，老街內部缺乏了生氣，現今竹山鎮公所對於老街的發展將往老街特色方向下去推展。

3.1.5.1 九二一大地震

民國88年九二一集集大地震發生在9月21日凌晨1點47分，震央在集集的車籠埔斷層，芮氏規模7.3級屬淺層地震，共持續102秒，造成中部地區損失慘重，南投地區是最大災區，而竹山鎮房屋全倒2706戶，半倒2984戶，全、半倒戶佔竹山鎮受災比率35.1%（南投縣政府統計資料，2000）。

林圯埔老街在這次的災害中許多歷史街屋與廟宇紛紛受到損壞或倒塌，由此可見地震的可怕，以下是當時地震後所拍攝的老街災況，圖3-09至3-11是竹山路與下橫街的交叉口，當時竹山路上有許多巴洛克式的歷史街屋，因地震橫街與下橫街中間竹山路的巴洛克式建築倒塌嚴重；圖3-12是竹山路上的連興宮（媽祖廟）屬三級古蹟，在此次地震中前半部倒塌；圖3-13至3-15是雲林路與祖師街的區域，民國75年時所建的竹國大飯店，樓高有七層，是當時的地標，附近也有全

國賓館與來來大飯店，當時老街內經常遊客如織，在此次地震與經濟蕭條後消失。



圖 3-09 地震災況(資料來源:陳世山攝)



圖 3-10 地震災況(資料來源:陳世山攝)



圖 3-11 地震災況(資料來源:陳世山攝)



圖 3-12 地震災況(資料來源:陳世山攝)



圖 3-13 地震災況
(資料來源:陳世山攝)



圖 3-14 地震災況
(資料來源:陳世山攝)



圖 3-15 地震災況
(資料來源:陳世山攝)

3.1.5.2 竹山形象商圈

竹山鎮在被九二一集集大地震重創後，經濟部在 2000 年為協助九二一重建區內各商圈景氣快速復甦，在 2000~2003 年間實施「災後產業重建-商業重建四年計畫」，於是林圯埔老街內的橫街（集山路與菜園路之間）與雲林路（下橫街與頂橫街之間）被規劃成竹山形象商圈，將招牌跟柱子一致化，用竹山的特色竹子，重塑老街新風貌。圖 3-16 與 3-17 是橫街的範圍；圖 3-18 與 3-19 是雲林路的範圍。



圖 3-16 形象商圈(資料來源:本研究攝)



圖 3-17 形象商圈(資料來源:本研究攝)



圖 3-18 形象商圈(資料來源:本研究攝)



圖 3-19 形象商圈(資料來源:本研究攝)

光緒末年時期，林圯埔街已成沙連保貿易總市，當時主要街道為林圯埔街、橫街、後街及大街，早期「林圯埔街」位於今農會後方、連興宮旁的巷內，「橫街」位於現在竹山公有零售市場一帶；「後街」也就是農會前的打鐵巷，迄今仍有幾間打鐵舖存在；大街即是現在的竹山路，當時還是石板路，比現在狹窄，但有幾家洋行，做樟腦貿易的生意。

現在的橫街與竹山路口一帶，當時有一座小土地公廟，當時稱為「廟仔前」，是攤販們販賣小吃的地方。至於「連興宮」（圖 2-35）前的廣場，白天是「竹筍交易處所」，夜晚有時是江湖藝人打拳賣藥的所在，而連興宮後方則稱為「街尾仔」。在林圯埔街北側（今下橫街與集山路路口），清代時稱為「廊底」，就是糖廊，製糖的地方；靈德廟西側一帶，古稱為「菜園底」，可見那裡曾經是個菜園，後來雖然成為了聚落，但這個名字依然存在；菜園底靠近包公廟一帶，後來有人種植楊桃，就被稱為「楊桃腳」。

「下內厝」（頂橫街中段），為羅氏家族居住處，在民國 70 年前原本是農村聚落，在 70 年後開始蓋起樓房、開起店鋪、攤販聚集。下內厝在日治及光復初期有個陣頭組織叫「牛犁陣」，居民以水牛的造型在節慶繞街時表演水牛相鬥、農夫犁田，相當逗趣與熱鬧。下內厝的西側的村落為「內厝」，為葉氏家族居住處，他們原是漳州府平和縣人，因原鄉居住地叫內厝，故也把此地取名為內厝，該地原本也是農村聚落，而在民國 71 年時土地重劃，在預定巷道上的三合院與農舍一律拆除，之後巷道旁紛紛蓋起樓房。

下橫街上的「農會」，在日治時期有信用、購買、販賣、利用的功

能，早期稱為「專業性組合」，當時日本為了實施工業日本、農業台灣位方便管理所建立的制度。竹山農會建立於1937年，當時竹山農會建築是當地最有指標性的建築物，於是當時落成時，眾多居民圍觀同樂，由樓上撒下麻糬慶祝。農會的後方的「煙草輔導站」建於民國30年，裡面有菸葉廠房、辦公室、員工宿舍等，屬木構造建築，目前保存完整，屬於荒廢狀態。

日治時期竹山的「郡役所」(圖3-25)(現新郵局位址)在1935年建立，為當時主要的行政位置，在斜對面有竹山「庄役場」(現台灣企銀址)在1920年後建立，之後因空間狹小在1940年升格「街役場」後，遷移至「崇本堂」(圖3-29)旁(今合作金庫址旁)。在竹山郡役所前方有個三角公園裡面有日治時期豎立的一塊石碑，上面刻有「元標」兩個字，為竹山街標高的基準點。

竹山街區西側在1665年時，為防範盜匪侵襲，在其外圍插滿了荊竹防盜，所以該地被稱為「竹圍仔」，在竹圍仔有個「鹽埕巷」(圖3-31)(今三元宮址旁)的通道；竹圍仔內在清領時有個水池(舊東海幼稚園址旁)所以稱為「大窟頭」；竹圍仔的主要信仰為「三元宮」(圖3-23)的慚愧祖師爺，當時居民上山工作會遇到番人出草砍頭，於是祖師爺常藉由乩童，預先告知示警，頗為靈驗。

3.2.2 舊時空地標回顧

本節將透過老照片來了解當時的空間記錄，因為當時照相技術昂貴，所以能記錄下來的人、事、物，通常都是非常重要的。街道、廟宇、行政、學校、祠堂，在當時的時空中是重要的地標，因時空的轉換，都換上了新的容貌。



圖 3-21 舊竹山路(資料來源:文化資產專輯)



圖 3-22 今竹山路(資料來源:本研究攝)



圖 3-23 舊三元宮(資料來源:文化資產專輯)



圖 3-24 今三元宮(資料來源:本研究攝)



圖 3-25 舊竹山郡役所(資料來源:文化資專輯)



圖 3-26 今竹山郵局(資料來源:本研究攝)

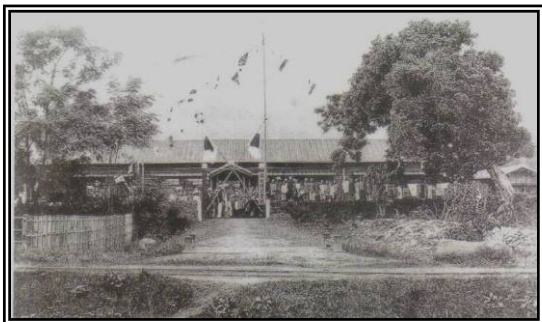


圖 3-27 舊竹山公學校(資料來源:文化資產專輯)



圖 3-28 今竹山國中(資料來源:本研究攝)



圖 3-29 舊崇本堂(資料來源:文化資產專輯)



圖 3-30 今崇本堂(資料來源:本研究攝)



圖 3-31 舊鹽埕路(資料來源:文化資產專輯)



圖 3-32 今鹽埕路(資料來源:本研究攝)



圖 3-33 舊尋常小學(資料來源:文化資產專輯)

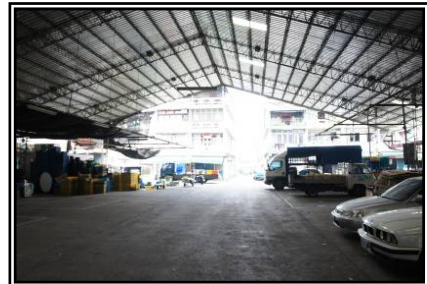


圖 3-34 今果菜市場(資料來源:本研究攝)



圖 3-35 舊連興宮(資料來源:文化資產專輯)



圖 3-36 今連興宮(資料來源:本研究攝)

第三節 林圯埔老街的文化地景

3.3.1 重要地景的分布

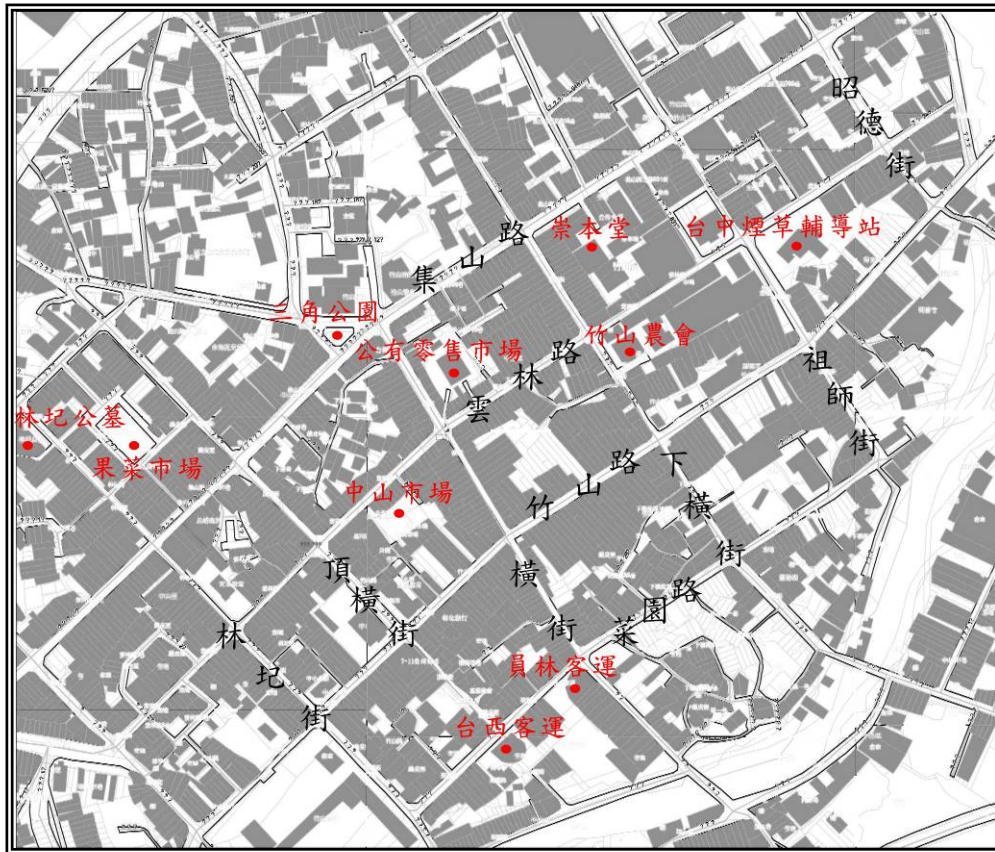


圖 3-0-37 林圯埔重要地景分布圖(資料來源:本研究改繪製)

林圯埔老街歷時多年的文化洗禮，從明鄭時期至今，從村落市集，變成鄉鎮活動中心，產生許多文化地景。文化地景是由社會、經濟、行政、藝術、宗教、文學等元素構成，文化地景的種類包括：神話傳說的場所、歷史文化路徑、宗教地景、歷史名園、歷史事件場所、農林漁牧地景、工業地景、交通地景、水利設施、軍事設施、其他人類和環境互動而形成的地景。林圯埔老街因歷史悠久，內部有許多歷史文化的地景，此節主要是述說老街內的歷史文化地景、生活場所地景與交通地景（圖 3-37）。

3.3.1.1 歷史文化地景：

林圯公墓



圖 3-38 林圯公墓(資料來源:本研究攝)

林圯在明朝為鄭成功的部將，因歷經戰役有功而升到參軍。而後帶著部隊來此地開墾。最後慘遭原住民的砍殺，居民將他與罹難者埋葬於竹園仔莊，為紀念林圯開墾有功，將此地命名為林圯埔。林圯公墓原本沒有墓碑，在昭和 15 年（1940），日本人將墓園以水泥改建，設立墓碑。至民國 77 年（1988），政府重新修繕，變至現在的模樣。

崇本堂

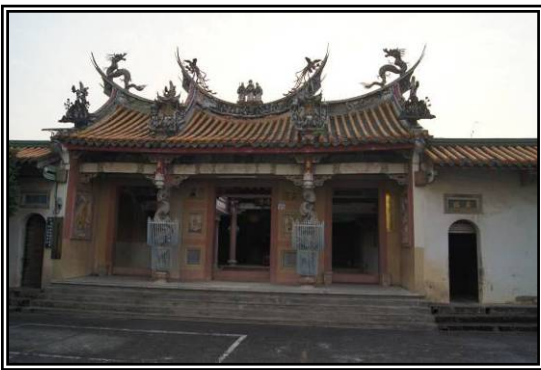


圖 3-39 崇本堂(資料來源:本研究攝)

崇本堂為林姓祖厝，創見於乾隆 53 年（1788），裡面奉祀開閩始祖林祿公、九牧公與林圯三神祇牌位。早年失修，在嘉慶 7 年（1802），整修為宮廷式古建築。崇本堂現有樣貌，在民國 57 年（1968）修建確立的，屋頂的脊樑採燕尾式，為官第之家的建築。第一落為三川脊，為台灣寺廟前殿的形式，第二落為祭祀空間，為磚造磨石子建築構造。

竹山農會



圖 3-40 竹山農會(資料來源:本研究攝)

竹山農會在大正 3 年（1914），由富紳林月汀所創，當時名為「有限責任林圯埔信用組合」，民國 35 年（1946）改稱「竹山鎮合作社」，民國 38 年（1949）改稱「竹山農會」至今。農會大樓在昭和 11 年（1936）興建，為三層日式單棟建築，利用磁磚即開口部造型，作垂直水平線狀分割，無繁瑣的裝飾，有著日治時期官方建築的風貌。

台中煙草輔導站



圖 3-41 台中煙草輔導站(資料來源:本研究攝)

輔導站成立於昭和 16 年 (1941)，在煙酒專賣時期作為每年菸葉盛產期集中收購即倉儲之用。今建物興建於民國 30 年間 (1941)，其格局包含菸葉廠房、辦公室、員工宿舍等，其建築木料，採檜木、編竹夾泥與石灰，為日式的木珩構造，目前已荒廢 20 餘年，外有圍牆，大門深鎖，與外隔絕。

3.3.1.2 生活場所地景：

果菜市場



圖 3-42 果菜市場(資料來源:本研究攝)

果菜市場這塊地最早在大正 2 年 (1913)，被設為林圯埔尋常小學，為日本小學生所讀的學校，在民國 36 年 (1947) 改為竹山國校雲林分校，民國 57 年 (1968)，筍市從中山市場遷入改為果菜市場至今，是竹山地區竹筍集散地，也被稱為筍仔市。早上這裡為早市周遭街邊攤販林立。

中山市場



圖 3-43 中山市場(資料來源:本研究攝)

中山市場最早只是文昌桂宮旁的空地，在民國 46 年 (1957)，竹筍市場由公有零售市場遷入，名稱為竹山果菜公司，在民國 57 年 (1968)，因地狹窄遷移至竹山國校雲林分校舊址，之後改為中山零售市場。光景好的時刻，內部攤販林立，與外面街道（雲林路與頂橫街）的攤販連成早市的市場，如今市場內部攤販稀少，不如以往。

公有零售市場



圖 3-44 公有零售市場(資料來源:本研究攝)

公有零售市場最早創立於明治 37 年 (1904)，名稱為林圯埔消費市場。昭和 3 年 (1928) 新建 51 坪的平房瓦屋，過 2 年後實施市區改正，將原有舊建築拆除，改建成 54 坪的平房瓦屋。光復後則改成竹山鎮公有零售市場，民國 40 年 (1951) 將連興宮廣場的竹筍市場遷入，6 年後竹筍市場遷至今中山市場。在民國 70 幾年，一場大火燒掉了零售市場，最後重建為目前四層樓的建築。最後因攤販逐漸移出，在民國 102 年(2013)，公所考慮改成立體停車場。

3.3.1.3 交通地景:

三角公園



圖 3-45 三角公園(資料來源:本研究攝)

三角公園的位置在日治時期為林圯埔的政治中心，大正 9 年(1920)郡役所就設在今日的竹山郵局位址。為確立中心地籍，日本引進測量位差的儀器，確定本地址與海平面位差，於大正 8 年 (1919)立「元標」石碑，以此為地政的測量基準點。此地目前為交通的節點與地標，從前山路、集山路與橫街可以清楚看到中間的標的物。目前旁邊也有設置小的公車等候亭。

員林客運



圖 3-46 員林客運(資料來源:本研究攝)

竹山的交通在大正 11 年 (1922) 開闢了通往濁水溪與林內的道路 (今集山路)。昭和 4 年 (1929) 至昭和 8 年 (1933) 先後開通往集集、鹿谷、瑞竹的道路。員林客運在昭和 17 年 (1942) 成立，在汽車尚未普遍的時代，提供了竹山山區民眾運輸的方便，也能通往台中與嘉義，以前熱鬧時刻為街上載來許多人潮。因交流道設立與汽車普遍化，導致現在剩下通車的少數學生與往來山區的年長者。

台西客運



圖 3-47 台西客運(資料來源:本研究攝)

在日治時期開通了往濁水溪、林內、集集、鹿谷、瑞竹等道路，於是客運開始興起通車。台西客運在昭和2年(1927)成立，在竹山主要行駛於斗六與台中，民國70年代更是來往台北的主要交通之一。位置位在員林客運隔壁，菜園路在橫街與頂橫街路段成為鄰近村莊的交通中心，為林圯埔老街帶來人潮與錢潮。如今大家對客運的依賴性變低，所以這交通中心逐漸落沒，剩下有歷史性意義的建築。

3.3.2 宗教廟宇的分佈

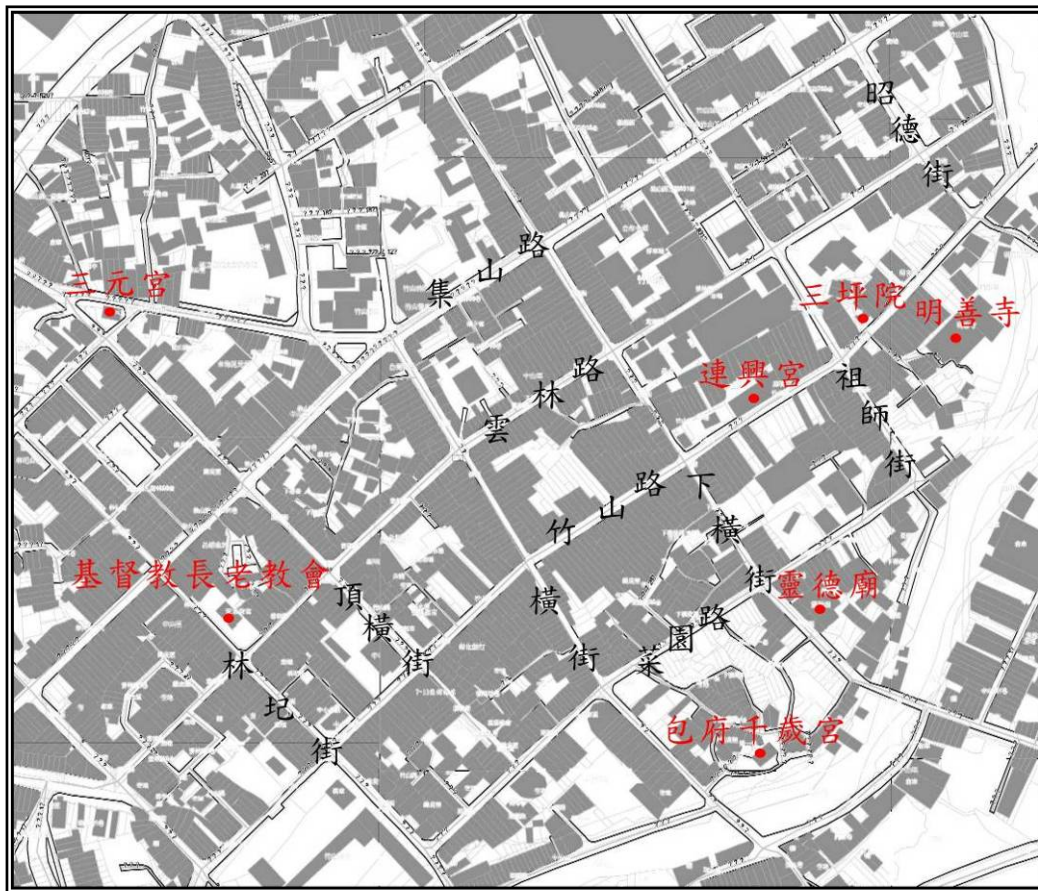


圖 3-48 林圯埔老街廟宇分布圖(資料來源:本研究改繪製)

信仰中心對於一個地區的生活扮演著不可或缺的角色，它也為一個地區帶來凝聚力、精神力與團結力，同時對於當地的文化添增許多色。每當過年過節、神明誕辰、定期做醮的時候總會帶動街上的熱鬧，尤其在神明誕辰時除了街上遊街，在地的廟宇都會共襄盛舉一起參與舉辦。「寺廟同時也是社區活動之主要中心，是社會大眾的精神指標，地方居民文化、政治、經濟、社交、教育、娛樂支活動場所」(林文龍，2012，p15)。

林圯埔老街內的信仰主要是以連興宮（媽祖）與靈德廟（城隍爺）為主要的信仰中心，它們的出現與存在與林圯埔聚落的開拓歷史非常有關連性，因為林圯埔主要以中國沿海的閩南族群移入的，然而媽祖是中國沿海地區主要的信仰，所以就算林圯埔不靠海，沿海信仰還是會存在；早期城隍廟成立需要是縣城所在的地方，表示林圯埔在歷史中有過縣城的紀錄，曾經在台灣是屬於重要的行政區域。林圯埔老街內的廟宇分布可以觀看圖 3-48。

連興宮（媽祖廟）



圖 3-49 連興宮(資料來源:本研究攝)

連興宮是林圯埔街上主要信仰之一，最早建於何時，在文獻顯示中已不可考。在乾隆 34 年（1766）稱聖母宮，乾隆 43（1778）稱天后宮，嘉慶年間稱天上宮，道光 12 年（1832）稱天后聖母宮，光緒 8 年（1879）稱連興宮，到現在。在日據時期，連興宮的大廟埕，曾經是竹筍交易中心，光復後轉變成江湖藝人與打拳賣藥的表演場所，為當時主要的娛樂集散地。之後因電視普遍，廟埕也不再熱鬧了。

靈德廟（城隍廟）



圖 3-50 靈德廟(資料來源:本研究攝)

靈德廟起源於道光 11 年（1831），由林圯埔街總理陳朝魁，從彰化城隍廟割香，聘匠人雕刻神像，供奉於林圯埔總局管裡。幾年後總局撤廢，陳將總局捐出為公共城隍廟。光緒 10 年（1884）將城隍廟改稱為靈德廟到至今。靈德廟與連興宮為林圯埔老街主要的信仰，所以神明誕辰的期間，老街內信徒紛紛會來拜祀，廟舉辦的活動也非常盛大，是連結老街居民情感的盛會。

三元宮（慚愧祖師廟）



圖 3-51 三元宮(資料來源:本研究攝)

三元宮是竹圍仔居民的信仰，因為慚愧祖師有防番的功能，以往居民要來往山區，都會由乩童請示祖師爺，頗為靈驗。三元宮起源於清領末期，由竹圍仔庄民自鹿谷割香回來輪流拜祀。明治 35 年（1902）建廟於竹圍巷內，至民國 40 年（1951）遷建於現在的位址。雖然現在不用防番，竹圍仔周遭還是有很多信眾會來此拜祀，祈求平安。

三坪院（三坪祖師廟）



圖 3-52 三坪院(資料來源:本研究攝)

三坪院，相傳原是中國福建省人林江，在乾隆 6 年（1741）渡台時，攜帶中國福建省石馬縣三坪鎮三坪寺祖師的香火，最後定居於林圯埔，並將其香火供奉在自宅。後來因開墾工作順利，為了感謝祖師保佑，在乾隆 14 年（1749）創立三坪院。從創建至今，中間有幾次的重修，卻擋不過民國 88（1999）921 大地震的影響而倒塌，最後在民國 90（2001）重建完成。

包府千歲宮（包公廟）



圖 3-53 包府千歲宮(資料來源:本研究攝)

包府千歲宮是菜園底主要信仰之一。近年來包公廟成立包府社區，凝聚附近居民的感情，主要以關懷老人與社區教學為主。社區在民國 95 年（2006）成立包府社區漢樂團，他們運用包公廟的廟埕來練習，主要以傳統的樂器來演奏，延續傳統藝術。

明善寺



圖 3-54 明善寺(資料來源:本研究攝)

明善寺原本是日治時期淨土宗的布教所，在民國 35 年（1946）時，由德山寺承接改名為明照寺，在民國 58 年（1969）因年久失修，將養善堂與明照寺合併，改稱為明善寺，於民國 61 年（1972）施建廟體，歷時 20 年整體完工。寺廟裡的建築有通寶殿、大雄寶殿、齋堂、大講堂，還附設了幼稚園、圖書館、親子堂，除了有宣傳佛法的場所外，還讓可以讓幼童有讀書的優良場所，以提升他們的讀書風氣。

竹山長老基督教會



圖 3-55 竹山長老基督教會(資料來源:本研究攝)

竹山長老教會，是日治時期二水教會的謝養長老，為了竹山教友要來二水禮拜不方便，於是在明治 39 年（1906）在竹山街上開堂禮拜。在大正 11 年時（1922），教會在竹山街的西邊購地（現址），建一所木造禮拜堂，在民國 43 年（1954）增設廚房與幼稚園。教堂在民國 88 年（1999）受 921 大地震的影響，而重建成現在雪白色的建築。

第四章 調查結果探討與分析

第一節 都市規劃進入鄉鎮空間的變遷

在工業革命後的發展，影響空間生活的轉變，大城市越來越繁榮，鄉村越來越沒落。鄉鎮的變遷是因為交通、公共設施發展的落後，而為促進鄉鎮的生活機能與經濟發展而開始規劃，當鄉鎮空間被都市規劃模式下所改造時，可能出現表面繁榮也有可能使之沒落，當把一個現代交通集散空間坐落在一個鄉鎮的市區位置，可以使一個地區人潮湧進，造成商機出現，中心發展繁榮，但是伴隨的是同質化，與都市相似但又沒辦法像高發展都市那樣的繁榮，卻造成地方特色流失，地方無就業機會，在地年輕的居民往大都市尋求發展，使鄉村變成只是都市的附庸之地，也導致居民在空間認同與地方感的消失。

林圯埔老街在時代變遷下也受到很大的影響，在交通便利還不發達的時期，來往溪頭、杉林溪森林遊樂區需要搭老街內的台西、員林客運，因為當時沒有外環交流道，都要從省道進入老街裡，要去遊玩的遊客會在老街內住上一晚，旅館林立，街上遊客如織，帶動了老街內的其他吃的與娛樂性質的產業，還有伐木與茶葉產業的盛行，從山上下來的工人，也是老街繁榮的主要因素之一；當竹山外環交流道興建，來往溪頭與杉林溪，不必從老街境內，只要從竹山外環上去，帶動了交流道附近的繁榮，餐廳與特產販賣店的林立，然而老街內部的經濟活動大受影響，尤其在民國 88 年的 921 大地震的重創，更是讓老街的經濟逐漸蕭條，在地年輕人找不到更好發展的工作，於是紛紛往大都市發；還有一些娛樂性質的活動與一些日常用品大都市選擇性較多，因為交通便利，人們選擇往大都市玩樂與採買，對老街的依賴性越來越低，認同感也減少了。

第二節 老街現況與認知圖像

4.2.1 老街現況

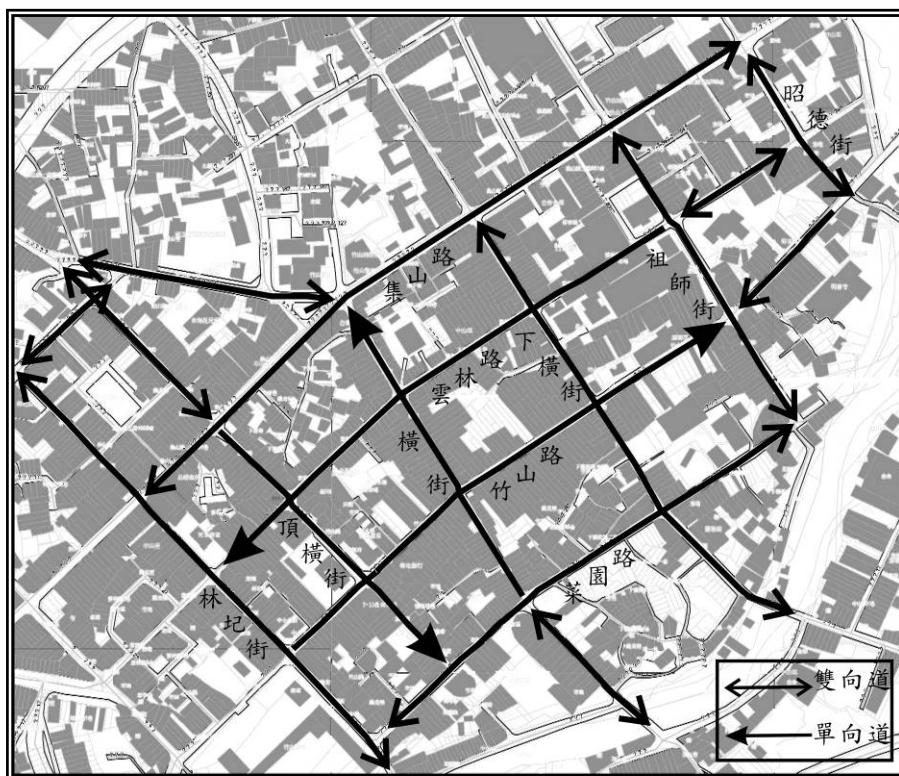


圖 4-01 林圯埔老街道路圖(資料來源:本研究繪製)

林圯埔老街範圍內縱向的主要街道有林圯街、頂橫街、橫街、下橫街、祖師街、昭德街;橫向的有集山路、雲林路、竹山路、菜園路。從這張圖可看出街道是有規則的被分割,此規劃可以依循日治時期的林圯埔市區計畫平面圖(第三章圖 3-08),然而當時大部份的街屋因 921 大地震被毀壞消失了(第三章 3.1.5)。現在僅剩的歷史建築街道與後來的建築街道現在的街況如何,先從圖 4-01 看街道的單雙向道,與表 4-01 的道路寬度顯示,老街內部的街道大多狹隘,無法讓太多車流量進來,所以幾乎是單向道,如果汽車違規停放與店家招牌放置可能會導致行人與汽機車爭道,無法安心行走,接下來看街道現況照片。

表 4-01 林圯埔老街道路表

街道名稱	單、雙向	寬度 (公尺)	備註
集山路	雙向	12	
雲林路	單向	8	林圯街至祖師街為雙向
竹山路	單向	8	林圯街至祖師街為雙向
菜園路	雙向	8	
林圯街	雙向	8	
頂橫街	單向	10	育英路至集山路為雙向 竹山路至菜園路為雙向
橫街	單向	8	菜園路至停車場為雙向
下橫街	雙向	8	
祖師街	雙向	8	
昭德街	雙向	8	

(資料來源:本研究製表)

4.2.1.1 街道現況照片

這部份是研究者行走在林圯埔老街中拍攝的狀況，照著研究範圍路線去觀察，依序排列出圖 4-02 至圖 4-40 (拍攝時間為 102 年 2 月至 102 年 5 月)，以線性的方式表達老街的現況，可以看到街道相互交叉老街中的建築、招牌、商家..等。

1.橫向：

集山路(林圯街-頂橫街)



圖 4-02 街道現況(資料來源:本研究攝)

集山路(頂橫街-橫街)



圖 4-03 街道現況(資料來源:本研究攝)

集山路(橫街-下橫街)



圖 4-04 街道現況(資料來源:本研究攝)

集山路(下橫街-祖師街)



圖 4-05 街道現況(資料來源:本研究攝)

集山路(祖師街-昭德街)



圖 4-06 街道現況(資料來源:本研究攝)

集山路屬於竹山鎮內大條的道路，寬有 12 公尺，由於是對外交通的主要幹道之一，所以來往的車輛很多，不適合行人在此行走，建築內也沒有適合人行走的騎樓通道。在這為了要讓開車或騎車的人們視覺能夠注意到店家，所以招牌幾乎都很顯目與突出。

雲林路(林圯街-頂橫街)



圖 4-07 街道現況(資料來源:本研究攝)

雲林路(頂橫街-橫街)



圖 4-08 街道現況(資料來源:本研究攝)

雲林路(橫街-下橫街)



圖 4-09 街道現況(資料來源:本研究攝)

雲林路(下橫街-祖師街)



圖 4-10 街道現況(資料來源:本研究攝)

雲林路(祖師街-昭德街)



圖 4-11 街道現況(資料來源:本研究攝)

雲林路是一條寬 8 公尺的道路，在頂橫街與下橫街中間的路段為竹山形象商圈的規劃範圍，從照片來看，如果不仔細看，會以為這兩段是一樣的。在單向道的路段，許多商家會把攤位擺到道路的邊緣，不適和大型車輛的進入，在裡面慢慢走可以發現許多人情味的攤販小店。在雙向道路段反而沒有太多招牌。

竹山路(林圯街-頂橫街)



圖 4-12 街道現況(資料來源:本研究攝)

竹山路(頂橫街-橫街)



圖 4-13 街道現況(資料來源:本研究攝)

竹山路(橫街-下橫街)



圖 4-14 街道現況(資料來源:本研究攝)

竹山路(下橫街-祖師街)



圖 4-15 街道現況(資料來源:本研究攝)

竹山路(祖師街-昭德街)

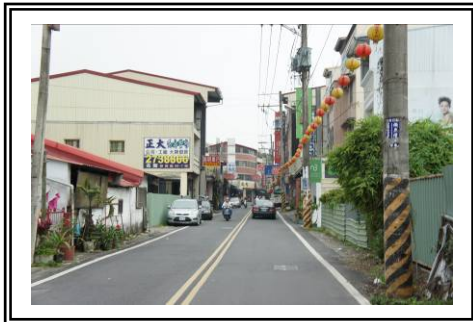


圖 4-16 街道現況(資料來源:本研究攝)

竹山路是一條寬 8 公尺的道路，在林圯街與祖師街之間鋪設米黃色的鋪面。在橫街與下橫街之間路段的招牌比起竹山路其他路段的還醒目，這路段從光緒年間至光復都是貿易商業的集散路段（圖 3-21），如今是流行商店所在之處。在林圯街與橫街路段還可以看到幾棟歷史建築藏身在其中。下橫街與祖師街間，因連興宮的關係，旁邊有幾間與祭祀行為有關的金紙店與廟口美食在此。

菜園路(林圯街-頂橫街)



圖 4-17 街道現況(資料來源:本研究攝)

菜園路(頂橫街-橫街)



圖 4-18 街道現況(資料來源:本研究攝)

菜園路(橫街-下橫街)



圖 4-19 街道現況(資料來源:本研究攝)

菜園路(下橫街-祖師街)



圖 4-20 街道現況(資料來源:本研究攝)

菜園路是一條寬 8 公尺的雙向道路，從林圯街與橫街之間的路段為台西與員林客運活動範圍，所以附近有一些小吃店與旅館的出現，繼續往下走橫街與祖師街之間的路段還可以看到幾棟歷史建築，在下橫街與祖師街這路段房屋比較稀稀落落，很多在 921 大地震後拆除，沒有在重建，歷史建築敦本堂也在此事件後消失了。菜園路整體走下來，除了客運活動路段有幾個招牌出現，其他小店小吃，則是沒有招牌。曾經是來往人潮多的街，如今這條街很多有故事的店已關閉。

2.縱向：

林圯街(育英路-集山路)



圖 4-21 街道現況(資料來源:本研究攝)

林圯街(集山路-雲林路)



圖 4-22 街道現況(資料來源:本研究攝)

林圯街(雲林路-竹山路)



圖 4-23 街道現況(資料來源:本研究攝)

林圯街(竹山路-菜園路)

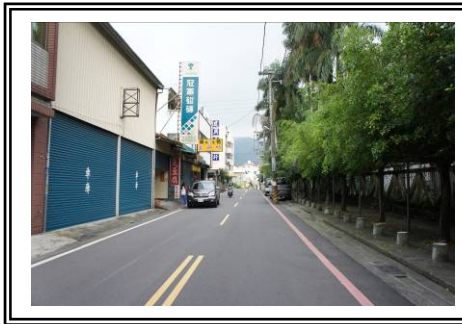


圖 4-24 街道現況(資料來源:本研究攝)

林圯街是一條寬 8 公尺的雙向道路，屬於林圯埔老街邊緣的路段。在育英路與集山路之間的路段，屬於果菜市場的周遭範圍，所以有一些與菜市場有關連的小店，沒有大招牌，主要顧客群都是老主顧。在集山路與菜園路之間的路段，大部分是住宅，因為離竹山國中近，所以有零星的幾間吃的小店，還有一間基督教長老教會隱身在其中。

頂橫街(育英路-集山路)



圖 4-25 街道現況(資料來源:本研究攝)

頂橫街(集山路-雲林路)



圖 4-26 街道現況(資料來源:本研究攝)

頂橫街(雲林路-竹山路)



圖 4-27 街道現況(資料來源:本研究攝)

頂橫街(竹山路-菜園路)



圖 4-28 街道現況(資料來源:本研究攝)

頂橫街是一條寬 10 公尺的道路，只有頭尾路段為雙向道。育英路與竹山路之間路段是果菜市場與中山市場的範圍，早上這個路段攤販林立，人潮如織，所以早上開車進這路段會難以通行，最好是騎車或走路，可以感受傳統市場的熱情。從頭走到尾沒有太多大型的招牌。竹山路與菜園路之間的路段沒有傳統市場的氛圍，兩旁的房屋有幾棟因 921 大地震而拆除了。

橫街(集山路-雲林路)



圖 4-29 街道現況(資料來源:本研究攝)

橫街(雲林路-竹山路)



圖 4-30 街道現況(資料來源:本研究攝)

橫街(竹山路-菜園路)



圖 4-31 街道現況(資料來源:本研究攝)

橫街(菜園路-停車場)



圖 4-32 街道現況(資料來源:本研究攝)

橫街是寬 8 公尺的道路，集山路與菜園路之間的路段為竹山形象商圈所規劃的範圍，也是單行道，走進去有相同的招牌形式與柱子。在竹山路與雲林路跟橫街의交會處有很多行動小攤販，販賣著古早味的傳統小吃，在竹山路跟橫街의交會處更是熱鬧，有 3 間歷史悠久中藥房老建築與 1 間木造老建築圍繞。這路段可以看見許多老舊平房的商店，可以想像以前這條街商業活絡的情景。

下橫街(集山路-雲林路)



圖 4-33 街道現況(資料來源:本研究攝)

下橫街(雲林路-竹山路)



圖 4-34 街道現況(資料來源:本研究攝)

下橫街(竹山路-菜園路)



圖 4-35 街道現況(資料來源:本研究攝)

下橫街(菜園路-停車場)



圖 4-36 街道現況(資料來源:本研究攝)

下橫街是條寬 8 公尺的雙向道路，在集山路與菜園路之間的路段，有許多吃的店，連成一條美食街。集山路與雲林路之間的路段裡面的商店多是新進入的店，雲林路與竹山路之間的路段有農會美食與舊街屋美食。竹山路與停車場之間的路段，地上有米黃色的鋪面，路上有幾間有歷史的磚造平房，還有城隍廟。下橫街以前是居民尋找娛樂的街，裡面原本有 2 間戲院，第一戲院與山都戲院，如今已不復存在。

祖師街(集山路-雲林路)

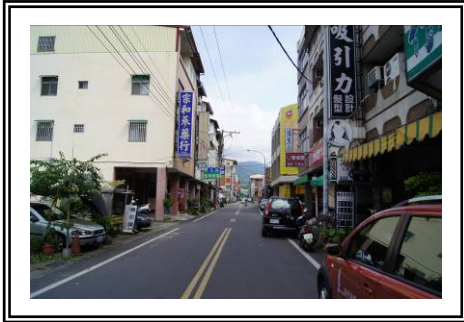


圖 4-37 街道現況(資料來源:本研究攝)

祖師街(雲林路-竹山路)



圖 4-38 街道現況(資料來源:本研究攝)

祖師街(竹山路-菜園路)



圖 4-39 街道現況(資料來源:本研究攝)

祖師街是條寬 8 公尺的雙向道路，在集山路與雲林路之間路段受 921 大地震的影響，許多房屋是重建過的。在雲林路與竹山路之間路段有台中菸葉廠竹山輔導站與屬竹山農會的建築。在祖師街最尾端有一排傳統日式街屋。

昭德街(集山路-雲林路)



圖 4-40 街道現況(資料來源:本研究攝)

昭德街(雲林路-竹山路)



圖 4-41 街道現況(資料來源:本研究攝)

昭德街是條 8 公尺的雙向道路，在雲林路過去的路段有一間傳統工匠藝術的神像店，在往裡面走，有一間規模大的寺廟，明善寺。在集山路與雲林之間的路段有一間 85 度 C，是年輕人平日聚會聊天的好所在。

4.2.2 認知圖像

圖 4-42 是研究者在林圯埔老街裡的生活認知模式所繪製出來的認知圖像地圖。依據 Kevin Lynch 的五種形態道路、區域、節點、標誌物、邊界為基礎。從這張圖的區域分區來說，有早市、宗教、停車場、金飾、竹山一街、美食與客運，研究者大致將一天分為早中晚去分析以人潮多寡；早市是一天當中最早有人聚集的區域直到中午，中午過後就會有一些信眾到廟宇拜拜，還有一些婆婆媽媽出來運動散散步會在竹山一街走走，接近傍晚時學生下課、上班族下班，農會附近的美食區開始聚集覓食的人潮，直至凌晨一點多。從道路的強度來看，可以發現是以中心向外遞減，因商業活動性質的緣故。下面將以時間點運用分區照片文字分析講解，綜合其他幾項型態。

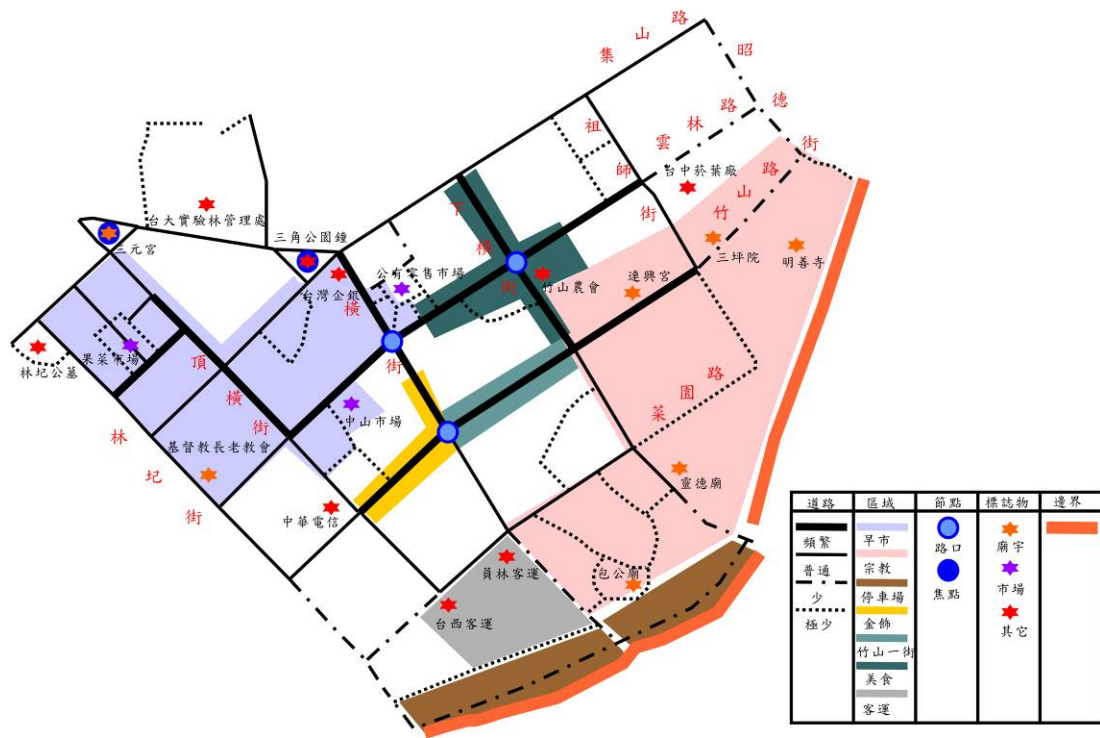


圖 4-42 林圯埔老街認知地圖(資料來源:本研究繪製)

1. 早上 6 點-中午 12 點

道路：頂橫街、橫街、雲林路、菜園路

區域：早市、客運

節點：橫街與雲林路交叉口

標誌物：果菜市場、中山市場、公有零售市場、台西客運、員林客運

清晨 6 點多開始，傳統市場漸漸的熱鬧起來，商家攤販排滿整條街，從果菜市場、中山市場至公有零售市場的周遭，形成了早市商圈。從山上下來採買生活用品的居民或從其他地方來這讀書的學生，從客運下車，往各自的目的地走去。中午 12 點開始，果菜市場周遭與頂橫街的攤販，紛紛開始收攤，下午剩下雲林路上的攤販還在努力。婆婆媽媽們與山上下來採買的居民們趁著中午吃飯前，各自回家煮飯。以

下是林圯埔老街早上生活空間的照片。

頂橫街與雲林路交叉路段



圖 4-43 生活空間(資料來源:本研究攝)

頂橫街與雲林路交叉路段



圖 4-44 生活空間(資料來源:本研究攝)

頂橫街 (果菜市場)



圖 4-45 生活空間(資料來源:本研究攝)

雲林路 (中山市場)



圖 4-46 生活空間(資料來源:本研究攝)

2.中午 12 點-下午 5 點

道路：橫街、下橫街、雲林路、竹山路

區域：宗教、停車場、竹山一街、金飾

節點：橫街與竹山路交叉口

標誌物：連興宮、靈德廟、包公廟、農會

中午過後，街上少了早上熱鬧的叫賣聲，多了悠閒的寂靜。早上工作結束的居民們，睡完午覺後，會出來街上走走晃晃，尤其在連興宮與靈德廟附近有許多廟口小吃，是居民與朋友閒聊的好去處，平時

信仰虔誠的居民經過廟的周遭會進去裡面拜祀，尤其在農曆初一與十五時，信眾會特地準備牲禮到各自信仰的廟宇拜祀。下午3點開始，農會周遭的小吃攤陸續開張，為放學的學生與下班的上班族準備美食，到下午4點多時，可以開始看到放學的學生在街上逛街。以下是林圯埔老街下午生活空間的照片。

竹山路（竹山一街）



圖 4-47 生活空間(資料來源:本研究攝)

竹山路（連興宮）



圖 4-48 生活空間(資料來源:本研究攝)

竹山路與橫街交叉口



圖 4-49 生活空間(資料來源:本研究攝)

橋上停車場



圖 4-50 生活空間(資料來源:本研究攝)

3.下午5點-凌晨1點

道路：下橫街、雲林路、竹山路

區域：美食、竹山一街、客運

節點：下橫街與雲林路交叉口

標誌物：竹山農會、台西客運、員林客運

五點開始，大部分的學校開始放學，許多上班族也下班了，街上開始湧入人潮，一些不住本地的人往客運的方向前進。一整天辛苦下來，居民們開始往美食小吃區聚集。老街的人潮持續到8點後，街上的店家開始關店，除了以農會為中心的小吃區還燈火通明，老街其他的區域已無生氣。農會小吃開到凌晨1點多，是居民們吃宵夜的好去處。以下是林圯埔老街傍晚與晚上生活空間的照片。

雲林路（竹山農會）



圖 4-51 生活空間(資料來源:本研究攝)

下橫街（雲林路與集山路）



圖 4-52 生活空間(資料來源:本研究攝)

下橫街（竹山農會）



圖 4-53 生活空間(資料來源:本研究攝)

下橫街（竹山農會）



圖 4-54 生活空間(資料來源:本研究攝)

第三節 問卷與訪談調查結果

4.3.1 問卷調查分析

從認知圖像地圖中挑出幾項地標做問卷，這份問卷主要是能幫助認知圖像地圖的確認，詢問對象主要是住林圯埔老街內部與周圍的居民，藉由地點式的問路方式了解居民生活在這裡是用什麼路徑與思考模式到達要去的地方（研究範圍老街內），再與感知圖像地圖綜合討論分析，這份問卷實際發放了共 110 份，回收 110 份，扣除無效問卷 15 份共有 95 份有效問卷，問卷整理表請見附錄 2，受測者的基本資料請見表 4-02。

表 4-02 受測者基本資料統計表

項目	內容	總人數（位）	百分比
性別	男	49	51.58%
	女	46	48.42%
年齡	0-18 歲	15	15.79%
	19-25 歲	27	28.42%
	26-35 歲	20	21.05%
	36-45 歲	16	16.84%
	46-55 歲	13	13.68%
	55 歲以上	4	4.21%

（資料來源：本研究製表）

根據上表顯示受測者男女比例相近男 49 位，佔 51.57%、女 46 位，佔 48.42%。從年齡來看比較集中於 19-35 歲之間，總共有 47 位，佔 49.47%，因研究者想了解居住在竹山的在地年輕人，對於現在的老街怎麼去看待與生活。36-55 歲以上，總共有 33 位，佔 34.73%，這之間的居民有經歷過竹山繁榮時期民國 60-70 年代，所以他們的想法非常值

得去探討。

從表 4-03 來看，一半以上的受測者對於地方是喜歡的，對於林圯埔老街位於哪裡也是清楚的。從以上可以初步的知道在地居民對於自己所住的地方有一定程度的了解。

表 4-03 初步了解地方程度統計表

問項	非常喜歡	喜歡	普通	不喜歡	非常不喜歡	總合
您喜歡竹山嗎？	32	41	16	0	6	95
	33.68	43.16	16.84	0	6.32	100%
問項	是			否		總合
請問你知道林圯埔老街在哪嗎？	79			16		95
	83.16			16.84		100%

(資料來源:本研究製表)

問卷經過總整理後，本研究將整理過的地標從高到低排序至表 4-04，再以圖 4-55 的統計圖表現。從以下的圖表可看出，1 至 11 的地標超過一半以上的受測者知道其位置，除了 12 低於一半。從本研究整理的林圯埔老街的文化地景 (p54) 來看，可以發現本節 12 項台中菸葉輔導站，現在的狀況與周遭的生活空間阻隔，除了目前是荒廢狀態，外圍的圍牆阻隔與不對外開放式主要因素，人無法與環境空間互動，所以意象無法產生，對其空間無感。第 10 與 11 項，這 2 個傳統市場本身的建築空間，因為隱身於街道建築群內，平時沒在走傳統市場的居民不會特別注意到，而公有零售市場目前建築主要的內部空間已無攤販進駐，屬荒廢狀態，人與空間互動性減少了。

表 4-04 地標認識程度統計表

地標	1	2	3	4	5	6	7	8	9	10	11	12
數量	92	82	82	77	75	73	71	70	69	66	65	31
%	96.84	86.32	86.32	81.05	78.95	76.84	74.74	73.68	72.63	69.47	68.42	32.63

(資料來源:本研究製表)

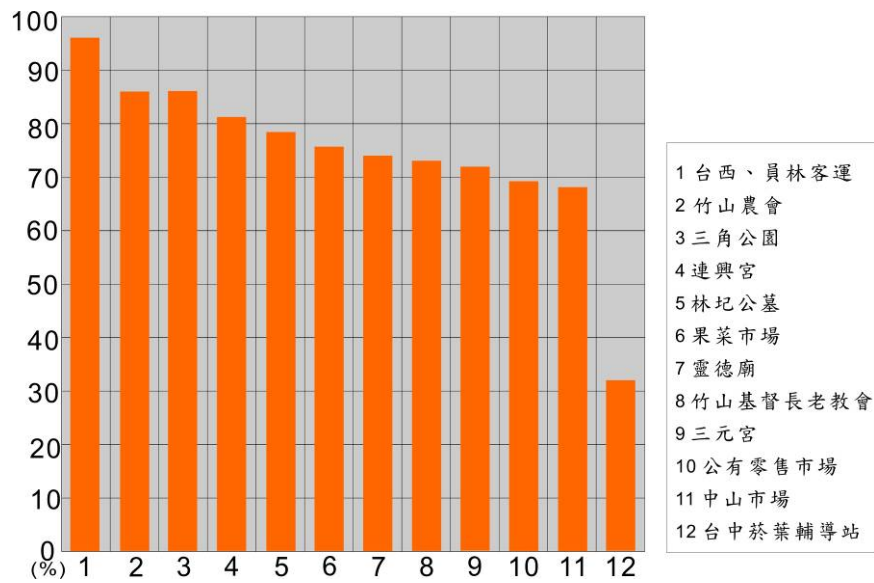
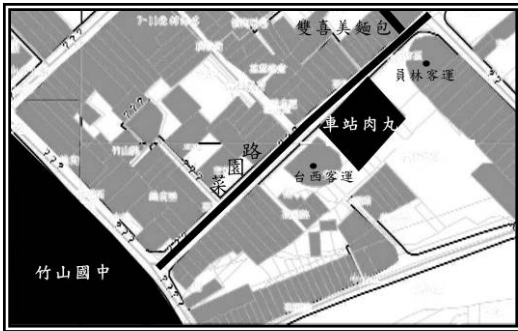


圖 4-55 地標認識程度統計圖 (資料來源:本研究繪製)

生活場域空間需要與人的互動，才能讓人有經驗與記憶進而產生意象，而空間需要有結構性、意義性與識別性，才能讓人們對空間產生印象與情感。以下整理兩個部分，第一部分是受測者對地標位置的印象位置，經整理後，選出各地標印象位置出現率高的幾項，以點、線、面的方式呈現分析；第二部分是受測者的深刻地標，經整理後，挑出受測者對林埔老街的深刻地標。

4.3.1.1 受測者對地標位置的印象座標：

1. 台西、員林客運：96.84%

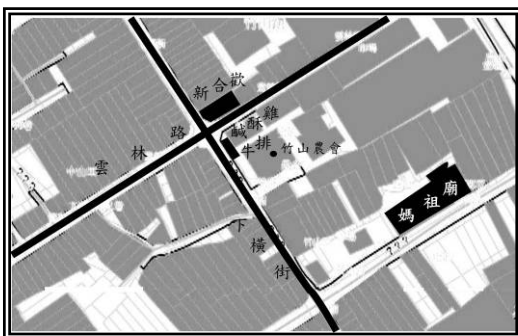


- 點：車站肉圓旁 (15)、雙喜美麵包店 (8)
- 線：菜園路上 (28)
- 面：竹山國中附近 (11)

圖 4-56 印象座標圖 (資料來源：本研究繪製)

台西、員林客運(p56.57)是意象性最高的地標，於日治時期建造，是早期對外交通的主要工具，兩棟建築物相隔不遠，從頂橫街或橫街往菜園路走時，能清楚看到兩棟建築佇立於此，相當明顯。民眾對於客運位置的認定，大多是以線性的方式去認知，客運前的街道，以前商店性質多為小吃、娛樂或旅店，性質多元熱鬧，於是街的印象大於店面的點。

2. 竹山農會：86.32%

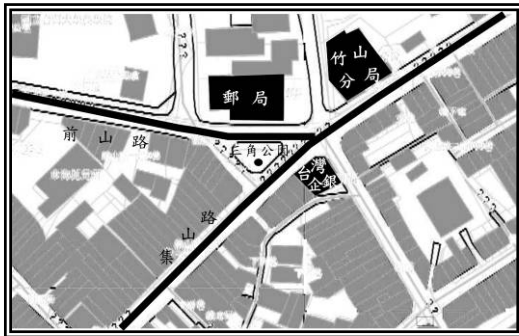


- 點：新合歡旁 (24)、農會鹹酥雞 (10)、農會牛排 (8)
- 線：下橫街上 (33)、雲林路上 (8)
- 面：媽祖廟附近 (11)

圖 4-57 印象座標圖 (資料來源：本研究繪製)

竹山農會 (p54) 建於昭和 11 年 (1936)，當時為有指標性的建築物，又位於交通節點上，現今周遭美食小吃林立，又相鄰信仰中心，平時往來的人很多，是重要的生活街道中心。民眾對於農會位置的認定，點與線佔大部分，由於周遭點的美食特色明確，新合歡的建築外觀明顯且位於交通節點口，所以容易以它為標誌物去認定位置。

3. 三角公園:86.32%

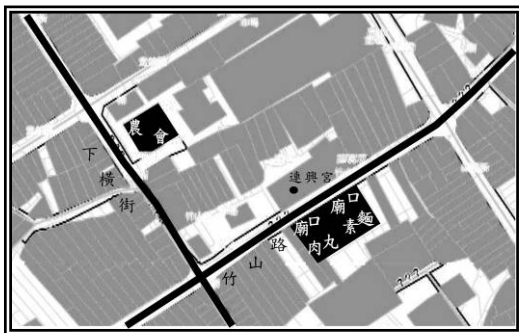


- 點：郵局旁 (22)、竹山分局旁 (16)、台灣企銀旁 (11)
- 線：集山路上 (15)
- 面：前山路與集山路交叉口 (5)

圖 4-58 印象座標圖 (資料來源：本研究繪製)

三角公園 (p56) 下方有個元標石碑，是日治時期為高度基準的指標，而三角公園的大鐘塔，早期也是時間的指標，到整點時會提醒居民們，而且公園位於三條路的交叉口，屬於重要的交通節點的標置物。民眾對於三角公園位置的認定，大多是以點的方式去認知，早期這是重要的行政中心，現在周遭的空間機能也是屬公共的性質，建築也頗具特色，所以民眾比較容易認知。

4. 連興宮:81.05%



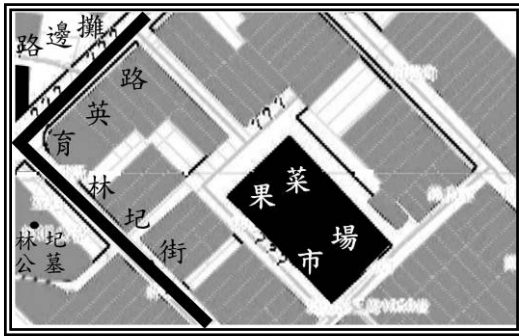
- 點：廟口肉丸旁 (13)、廟口素食麵 (7)
- 線：竹山路上 (23)、下橫街旁 (7)
- 面：農會附近 (12)

圖 4-59 印象座標圖 (資料來源：本研究繪製)

連興宮 (p58) 從乾隆 34 (1776) 時就已出現在這，是閩南族群移墾時帶入的，目前為林圯埔主要的信仰之一，早期連興宮的廟埕是林圯埔的活動中心，有街頭藝人賣藝、竹筍交易所、美食小吃，至今雖然已不是主要的活動中心，但周遭的廟旁小吃依然存在。民眾對於連興宮位置的認定，大多是以街的方式去認知，由於連興宮本身的識別

性與意義已經深植於在地居民，所以廟宇帶來的周遭美食街道，是居民平日覓食的好去處。

5. 林圯公墓:78.95%

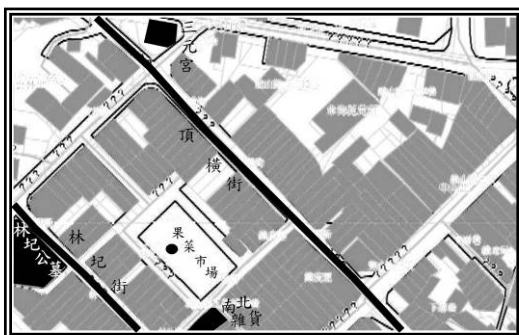


- 點：路邊攤對面 (32)
- 線：林圯街上 (18)、育英路上 (11)
- 面：果菜市場附近 (13)

圖 4-60 印象座標圖 (資料來源：本研究繪製)

林圯公墓 (p54) 為林圯埔重要的地名起源，為竹山地區重要的歷史古蹟，位置位於早期雲林縣城 (今路邊攤) 的對面，目前在果菜市場的附近，由於林圯公墓為大面積的水泥建造，上面鋪草皮，所以民眾容易去認知。民眾對於林圯公墓位置的認定，大多是以點的方式去認知，由於周遭醒目的標置物為路邊攤餐廳，所以大部分的居民都以它來認定林圯公墓的位置方位。

6 果菜市場:76.84%



- 點：南北雜貨對面 (7)、林圯公墓旁 (7)
- 線：頂橫街上 (31)
- 面：頂橫街與林圯埔中間 (5)、三元宮附近 (11)

圖 4-61 印象座標圖 (資料來源：本研究繪製)

果菜市場 (p55) 在民國 57 年設立為竹筍集散市場，建築外觀僅用鐵皮鋼架的開放式空間，周遭的街道因果菜市場的關係形成了早市

的商圈。民眾對於果菜市場位置的認定，大多是以街的方式去認知，由於果菜市場連結出來的頂橫街上，平常早上有許多攤販，習慣逛早市的居民都會來此選購日常所需品。

7. 靈德廟：74.74%

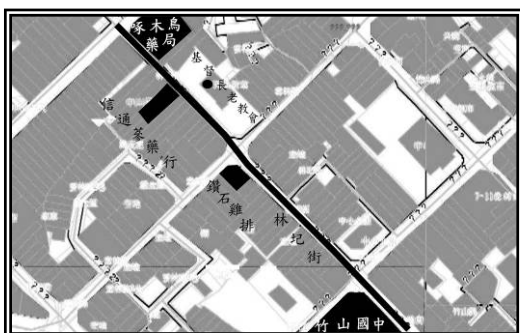


點：廟口蚵嗲旁 (10)、歡樂烤肉旁 (8)
 線：下橫街上 (23)、菜園路旁 (8)
 面：橋上車場附近 (9)、街仔尾那 (6)

圖 4-62 印象座標圖 (資料來源：本研究繪製)

靈德廟 (p59) 從道光 11 年 (1831) 時由當地士紳引進林圯埔，目前為林圯埔主要的宗教之一，位在街尾的位置，在城隍誕辰的文化活動，為竹山的重要文化盛事。民眾對於靈德廟位置的認定，大多是以街的方式去認知，由於下橫街前辦段主要會農會附近的美食商圈一直連接到菜園路，緊接著就是重要信仰靈德廟，在城隍文化節時，下橫街會擺滿攤販，人山人海的盛況會在此呈現。

8. 竹山基督長老教會：73.68%



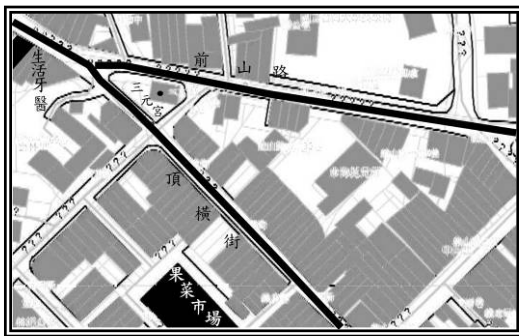
點：鑽石雞排對面 (15)、信通蔘藥行對面 (13)
 線：林圯街上 (18)
 面：竹山國中附近 (7)

圖 4-63 印象座標圖 (資料來源：本研究繪製)

竹山基督長老教會 (p60) 在明治 39 年 (1906) 出現在林圯埔裡，

位置處於老街的邊緣，比較少商業的活動在此，但是建築外觀均以白色尖頂為主，容易讓路過的人注意。民眾對於竹山基督長老教會位置的認定，大多是以點的方式去認知，林圯街上的商店不多，但是好吃的雞排與蔘藥行的知名度高。

9. 三元宮: 72.63%



- 點：生活牙醫上去 (7)
- 線：頂橫街上 (13)、前山路上 (13)
- 面：果菜市場附近 (12)、前山路和頂橫街
交叉口那 (7)

圖 4-64 印象座標圖 (資料來源：本研究繪製)

三元宮 (p59) 從明治 35 年 (1902) 設立於此，為竹園仔 (p50) 的信仰中心，位置位於聯外道路進入老街市區的交通節點上，相鄰果菜市場。民眾對於三元宮位置的認定，大多是以街的方式去認知，由於頂橫街為早市的商圈而前山路相鄰於此，居民時常在市場活動，所以對街的認知高於點。

10. 公有零售市場: 69.47%



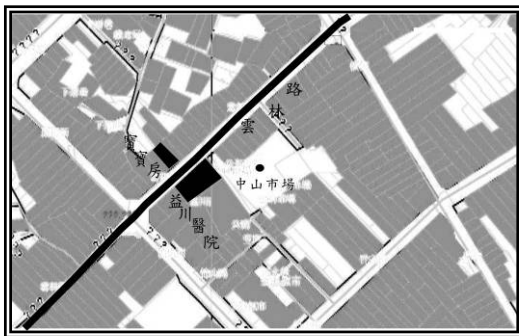
- 點：台灣企銀旁 (9)、竹山分局對面 (8)、
宏明堂藥局旁 (5)
- 線：橫街上 (16)
- 面：雲林路與橫街交叉口 (10)

圖 4-65 印象座標圖 (資料來源：本研究繪製)

公有零售市場 (p56) 設立於明治 37 年 (1904)，為林圯埔最早的

傳統市場，目前為 4 層樓高的建築體，隱身在街道的建築內部，目前內部以無攤販，都已移出於街道兩旁。民眾對於公有零售市場位置的認定，大多是以街的方式去認知，早期市場還是平房的時候，橫街與雲林路上的早市是連為一體的，路口則是 4 間藥房圍繞著。

11. 中山市場:68.42%

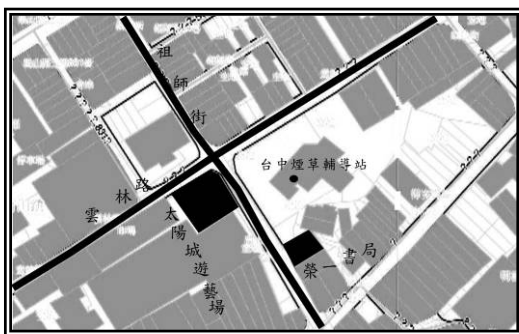


點：益川醫院旁(24)、寶寶房對面(9)
 線：雲林路上 (29)

圖 4-66 印象座標圖 (資料來源：本研究繪製)

中山市場 (p55) 設立於民國 46 年 (1957)，早期因竹筍市場的遷入才形成傳統市場，旁邊的雲林路則與中山市場連成早市商圈，由於中山市場的空間在建築體內，無法與街上的活動融合，裡面的攤販逐漸減少。民眾對於中山市場位置的認定，大多是以街與點的方式去認知，因為雲林路為早市的街道，而益川醫院則是日治時期就有的醫院，於是知名度夠，建築外觀則是日治時期的外貌。

12. 台中菸葉輔導站:32.63%



點：榮一書局旁 (8)、太陽城對面 (5)
 線：雲林路上 (4)、祖師街上 (8)
 面：祖師街與雲林路交叉口 (5)

圖 4-67 印象座標圖 (資料來源：本研究繪製)

台中菸葉輔導站 (p55) 設立於昭和 16 年 (1941)，為早期的菸葉收集交易場所，目前已失去原本的功能，建築外觀為日治時期的木構造建築，但因閒置荒廢，周遭的有圍牆與大門深鎖，導致許多人不知此地方。由於輔導站本身難以進去接觸互動，於是大部分民眾無法去認知這個地方，所以意像性不高。

4.3.1.2 受測者深刻地標：

宗教：媽祖廟、城隍廟、三元宮

歷史：竹山農會、林圯公墓、

街道：集山路

商店：車站蛋餅、農會牛排、老油條、來發鐵鋪、啟明米麩、煎餃店、新合歡

其他：客運站、三角公園、果菜市場、郵局、新文明書局

問卷最後一題問受測者對林圯埔老街有深刻印象的地標，彙整重複率高的幾項，分類成以上幾個項目。這些地標代表著林圯埔重要的宗教、歷史、街道、商店..等等，對老街的民眾是有意義的空間。其中媽祖廟、城隍廟、三元宮、竹山農會、林圯公墓、客運站、三角公園、果菜市場為本研究者的認知圖像彙整出的意象地標符合。

4.3.2 訪談調查分析

近年來竹山林圯埔老街一直死氣沈沈的，但是竹山其他觀光地區卻是越來越發達，像是紫南宮、溪頭妖怪村、杉林溪、忘憂森林..等，因為那些地區的特色比較明顯，也比較屬於外圍山區的地區，所以人潮不會往竹山境內移動，除了交流道在邊緣外，林圯埔老街的特色意象一直沒顯現出來。不過本研究者在調查老街時發現老街裡面還是有默默的在改變。

一些在地年輕世代組織了一些團體，對於老街的文化漸漸的在發揚與創新，像靈德城隍廟的青年會是由一群二、三十歲的年輕人組成的，他們有著對傳統宗教的虔誠，也有對在地與宗教的結合創新，再來還有由三十幾歲的年輕人創立的小鎮文創，他們對老街提出了老店新力的想法，對於有著故事歷史的老店給予協助，提供創新想法與人力的幫忙，於是研究者找了城隍廟青年會會長與小鎮文創負責人為主要訪談的對象，訪談的內容請看附錄 3。以下將訪談過後發現的重要內容分成 2 大類，現有問題與改革創新。

4.3.2.1 現有問題

在地年輕人想改變林圯埔老街目前的現況，但是在改造期間卻遇到一些阻礙，無法順利的推展與實施自己的想法，本研究藉由訪談整理一些年輕人遇到的一些問題：

1. 推動政策經濟來源不夠。
2. 與上位者或年長者想法不合。
3. 專業者的不足。
4. 在地居民認同感不夠。

4.3.2.2 改革創新

林圯埔老街一直無法振興起來，雖然有著豐富的文化地景。目前因交通問題與經濟衰弱，在地年輕人逐漸流失，外地人少進入林圯埔老街境內，這歷史街區漸漸的要跟著歷史一起逝去。如何改變現況，需要靠在地年輕人、中老年人與政府的配合，喚起在地居民的地方感與重新詮釋老街內各個文化地景的意義，藉由現代科技的配合宣傳，

讓外地人看到，還有舉辦互動性的活動連結人與環境的情感，以下是整理訪談後的創新觀點：

1.藉由現代科技宣傳：

城隍廟青年會與小鎮文創藉由網路行銷宣傳老街文化、小鎮文創運用 QR code 讓人們可以更容易藉由短片認識老街內的老店、城隍廟青年會與小鎮文創藉由媒體來宣傳老街文化。

2.舉辦互動性的活動：

城隍廟青年會規劃長期性的城隍廟觀光文化節、城隍廟青年會舉辦夏令營讓外縣市的小朋友可以近來認識老街文化、小鎮文創以打工換宿的方式讓外地人可以進來與老街環境互動。

3.重新詮釋文化地景的意義：

城隍青年會整合全台城隍廟，有更多資源可以運用，可以更完整了解城隍廟、小鎮文創以老店新力的方式，重新讓老店轉型復甦、小鎮文創將改造台西客運與頂橫街前段改造、小鎮文創以微電影詮釋老街內的老店。

第五章 結論與建議

第一節 結論

1. 研究整體整理概述：

人從一出生有感官知覺的時候開始，就會對周遭進行觀察，對空間產生基本的印象，當與周遭空間有互動後，再次到同一個地點，會與之前互動後的經驗印象做連結，當互動者對環境空間或生活空間產生了情感或空間對互動者是有意義性的，互動者即會對此空間產生一連串的心理的活動（圖2-01），進而產生地方感或地方意象。

歷史性的空間，對許多互動者來說，對其空間並未有其經驗。歷史性空間，常記錄在文字、照片、建築..等裡，當歷史性的意義被互動者認同，對其意義有想法上的連結，即會產生時空性的想像背景。林圯埔老街是歷時240餘年的歷史街區（p.10），在裡面可以發許多文化地景（p.8），從本研究的第三章來看，彙整了歷史沿革、老照片、歷史文化空間、宗教信仰空間，可以發現許多空間已從歷史的變遷中消失了，但留下的歷史刻痕，可以從中去感受與想像。

生活空間，對許多互動者來說，是生活上的一部分，包括食、衣、住、行、育、樂，這些對於一般人來說，是再平凡不過的事，但是卻能緊緊的拉近每個人的情感，當互動者的生活所需依附在這空間中，進而產生了依賴感，也會對其空間產生依賴性的地方感。從本文的第四章來看，基於老街的現況的觀察與敘述結果，發現大部分的居民對吃的依賴性是最高的，衣與樂方面，則是對大都會的依賴性高於地方。

2. 理論應用解說：

在第二章的理論建構中，都市空間設計理論主要是探討，都市化所產生的問題。在4-1中的描述，因鄉村都市化而變成了都市的附庸之地，林圯埔老街也受都市化的影響，找不到自己的定位與特色。

對林圯埔老街調查操作運用的理論，主要是認知圖像，因為此方法可以描繪出老街的生活路徑輪廓，配合著問卷的調查可以找的居民內心的意象。地方感與地方意象的建構則是以環境心理學的感知想像作為基礎。現象學則是一種對空間解讀的方法，主要是以知覺為基礎，以把握第一時間的表象才是真實的想法。

2-4的視覺理論在林圯埔老街的運用上，僅用方位的指認到空間意象的組織，以問卷的方式呈現，沒有具體的運用到眼睛辨認樣貌與色彩，則是以經驗中，腦海的記憶與想像。整體上來說缺少了視覺觀察的調查分析，主要是以心理的感受與想法。

3. 結果整理：

本研究對林圯埔老街的歷史、宗教、建築、藝術、文化等方面做調查，最後以Kevin Lynch的城市意象中的5種型態對老街進行分析與研究，彙整出林圯埔老街的地方意象，不僅僅侷限於實體空間或建築的意象元素，更擴展到對動態性的人群活動，以及空間氛圍感受的意象元素建構。本研究認為場所空間會因人的活動而更具意義，靜態的硬體設施雖是呈現視覺景觀的要素，也較容易被人們記憶，但是加入互動性的活動，才能具體產生生活場所空間，地方意象也因此更有生命與意義，才能更加強居民們對生活空間的認同，更容易將情感投入而產生更深刻的體驗。下面則是藉由第三、四章的歷史與現況整理彙整

出古今比對的地圖，以1898年的堡圖與1919年的市區計畫平面圖比對（圖5-01），還有舊生活現代生活的空間的對照圖（圖5-02）。

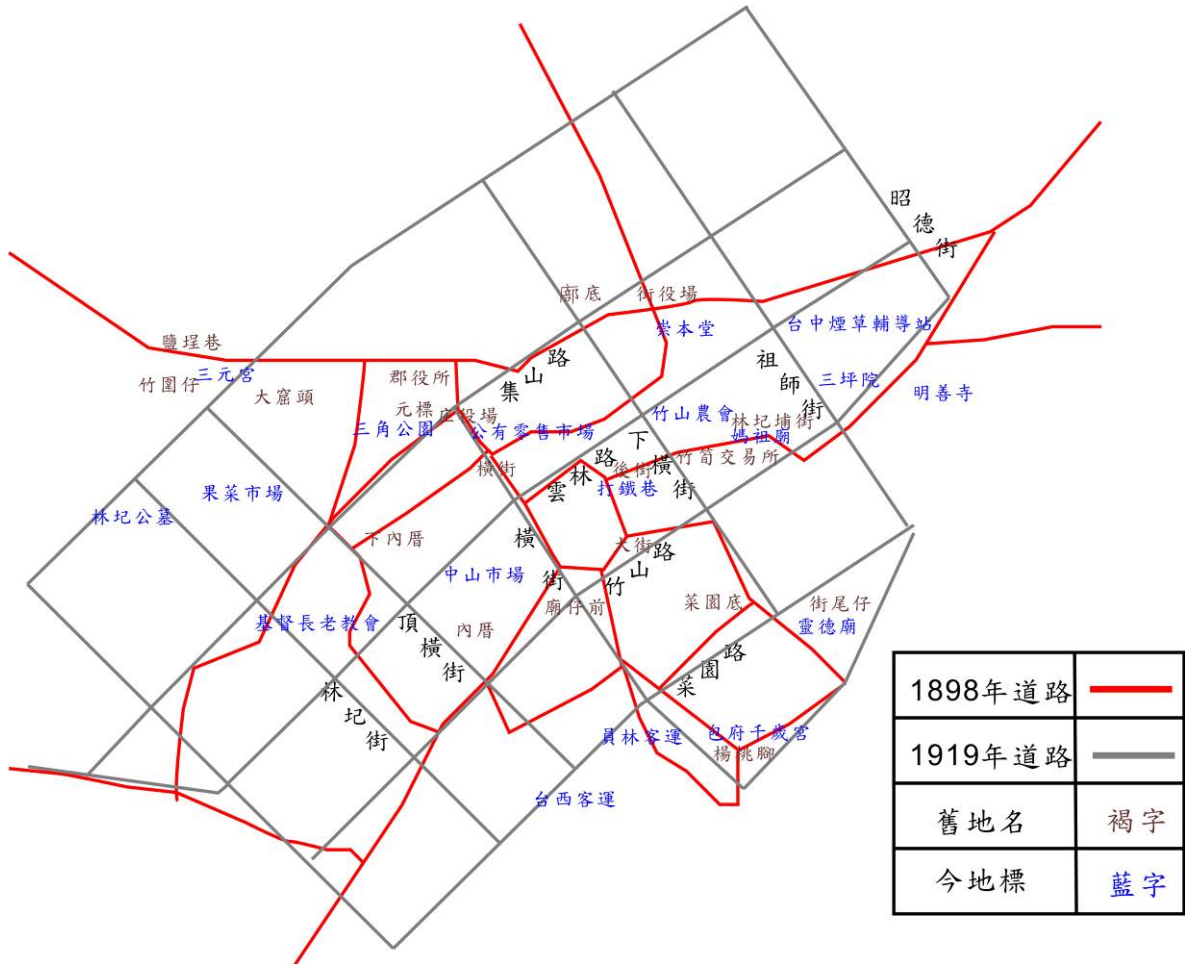


圖 5-01 林圯埔老街古今比對圖 1 (資料來源：本研究繪製)

在1919年竹山街區都市計畫改造前，老街的紋理依照著居民自己的生活模式組織街區。改造後，經比對台灣堡圖林圯埔街圖與日治大正時期發佈的市區計畫平面圖，發現街區被改正後，原本的生活路線紋理並未消失，而是成為了街道的小巷弄。

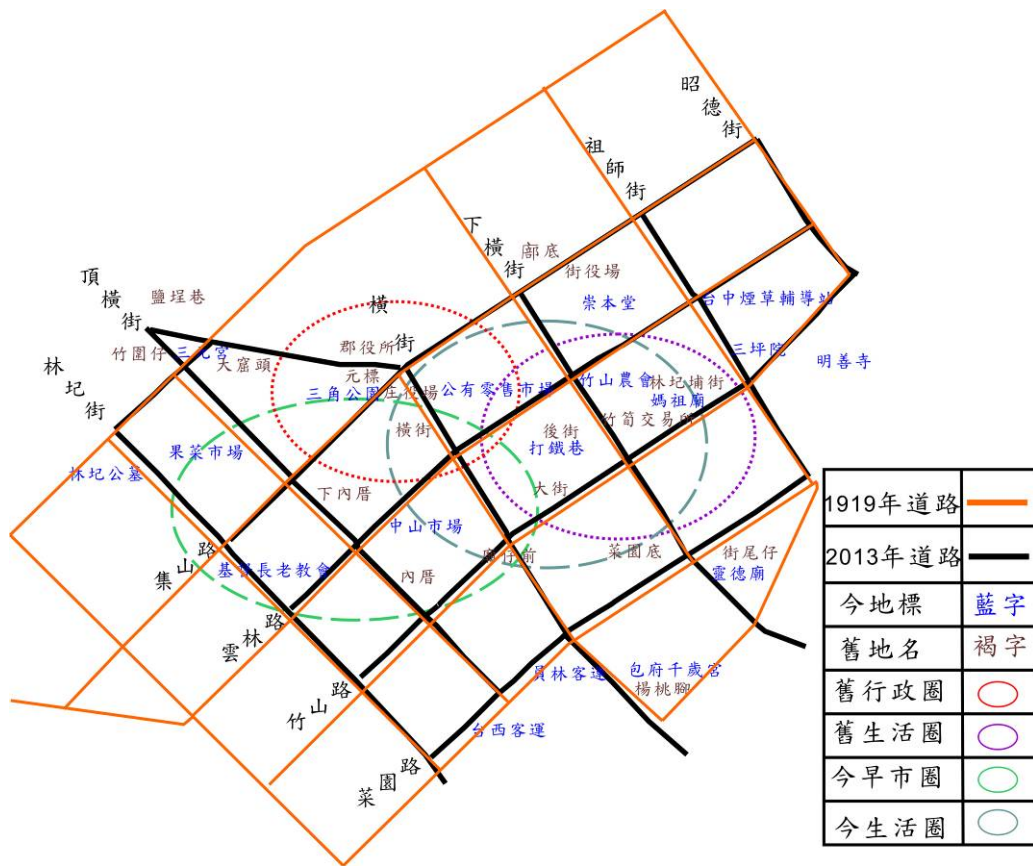


圖 5-02 林圯埔老街古今比對圖 2 (資料來源：本研究繪製)

現今的道路與1919年的道路比對後，幾乎沒有太大的改變，而從舊地名的名字與位置來看可以歸納出舊行政圈與舊生活圈的位置，跟現今的活動圈重疊對比可發現，活動力最多的位於中央的部份，未來可將中間的生活圈像外發散，將在三、四章所分析出來意象性高的客運站、農會、三角公園、連興宮做連結，也可以運用新的科技與新的活動幫助新的意象的產生。

第二節 建議

在運用認知地圖方法於林圯埔老街的最終整理結果，發現過程中有以下幾點缺失及不足部分，整理如下，後續研究可針對本研究不足的部分進行延伸研究。

1. 在研究範圍與研究對象方面：

整個研究操作下來，發現老街的範圍不只涉及本研究所設定的範圍，因為林圯埔老街在竹山鎮的中心位置，所以對其周遭影響是向外擴散的，但是礙於研究時間有限只能選擇老街在日治時期的都市規劃範圍(圖2-8)作為一個依據，在時間允許的情況下，應該探討全面性的範圍，才能完整的解讀與分析。在研究對象方面，只能取得居民部分的內心想法，因為意象性的想法需要與民眾深入的探討，方能得到最正確的答案，因為時間性的關係，需要大量得到居民的意見，只能靠問卷的輔助，但受測者的答案有可能會受研究者所設立的問題引導或受限答覆時間的緊迫關係，無法思考太多，可能得到表面性的答案，所以時間允許的話應該與各個受測者深入探討，方可得到正確性的答案。

2. 在研究內容方面：

研究內容針對林圯埔的歷史性空間與生活性空間，居民在此空間生活與空間互動所產生的地方感與意象。歷史性的資料竹山鎮的圖書館跟地方的廟宇可以收集得到一些，只是無法取得足夠的老照片，又因為掃描質地限制，所以只能從書本中截取部分可用的資料。現況內容，則是利用走訪老街內部，體驗老街內的風情，所描述與拍攝下來的，大部分會參雜研究者的主觀想法，於是以問卷的方式取得居民的想法交互比對。最後從訪談當地的文化推動者探索，老街未來的規劃

構想，在訪談的對談當中，可能會對訪談者的想法有共鳴性，而產生非本研究者的自身想法，所以應該事先設立好對未來的想法，才能與訪談者的想法互相激盪，產生多元的未來性。

3. 後續研究建議：

本研究完成林圯埔老街認知地圖的原型，發現生活空間對於在地居民的重要性與關連性。因林圯埔包含的範圍不只老街的部份，所以可以把林圯埔老街當成研究的中心向外發散做其周遭具歷史條件的空間研究，或是想研究其它地區的地方意象，以利用本研究的研究方法當成理論建構的原型來探討。

參考文獻

一、書籍部份：

- 方益萍、何曉軍 譯／Kevin Lynch，2001，城市意象，北京，華夏出版。
- 王惠君 譯／西村幸夫，1997，故鄉魅力俱樂部：日本十七個社區營造故事，台北市，遠流出版。
- 李幼蒸，1997，文化符號學，台北市，唐山出版。
- 沈文台，2002，台灣老街地圖，台北市，貓頭鷹出版。
- 周鴻、劉韻涵，1993，環境美學，台北市，地景出版。
- 季鐵男 編譯，1992，建築現象學導論，台北市，桂冠出版。
- 林文賢，2003，南投縣九十二年度歷史建築清查計畫，南投縣文化局。
- 林文龍，1967，竹山開發史略，竹山鎮公所。
- 林文龍，2012，竹山靈德城隍廟志，竹山靈德城隍廟管委會。
- 施植明 譯／諾伯舒茲，1997，場所精神，台北市，田園出版。
- 夏鑄九、林鏊、顏亮一，1992，古市街與傳統聚落保存方式之研究，行政院文化建設委員會，國立台灣大學建築與城鄉研究所研究。
- 徐苔玲、王志弘 譯／Tim Cresswell，2006，地方：記憶、想像與認同，台北市，群學出版。
- 陳碧海，2008，憶憶林圯埔 點點竹山情—回憶錄，沙連堡文化。
- 常懷生 編譯，1995，建築環境心理學，台北市，田園出版。
- 張俊賢 譯／Ali Madanipour，1999，都市空間設計，台北市，六和出版。
- 莊展鵬，1991，台北歷史散步，台北市，遠流出版。
- 黃沼元，2002，台灣的老街，台北市，遠足文化。
- 楊幼蘭 譯／查爾斯·蘭德利，2008，創意城市：打造城市創意生活圈的思考技術，台北市，城邦出版。

- 賈士蘅 譯／凱斯·詹京斯，1996，歷史的在思考，台北市，麥田出版。
- 塗有忠，1997，下崁采風錄，南投縣竹山鎮中和國民小學。
- 潘桂成 譯／Yi-Fu Tuan，1998，經驗透視中的空間和地方，國立編譯館出版。
- 劉耀南，2003，竹山風情錄，竹山鎮公所，南投縣竹山鎮故鄉重建促進會。
- 劉耀南，2005，竹山風華，竹山鎮公所，南投縣竹山鎮故鄉重建促進會。
- 劉耀南，2008，林圯埔歷史老街－文化資產專輯，竹山鎮公所，南投縣文化局。
- 顏亮一，2009，記憶與地景，台北市，田園出版。
- 簡明傳，2007，貫通台灣前後山的林圯埔歷史老街區域發展計畫-期中報告，南投縣政府文化局。

二、論文部份：

- 王齊郁，2012，斗六太平老街騎樓之生活空間使用，南華大學環境與藝術研究所。
- 何佳燕，2006，流動速度中空間意向的閱讀－由道路景觀與視覺記憶在動態下所建構的閱讀方式，南華大學環境與藝術研究所。
- 李光中，2009，文化地景與社區發展，東華大學生態與環境教育研究所。
- 洪煜清，2005，南投縣竹山竹藝文化節慶的在地效應與文化評估，雲林科技大學工業設計研究所。
- 張俊傑，2009，歷史老街保存策略之研究－以竹山鎮林圯埔老街為例，中興大學農村規劃研究所。
- 莊惠如，2005，由景觀敘事的觀點探討林圯埔的文化觀光發展策略研

- 究，朝陽科技大學建築及都市設計研究所。
- 曾佩琳，2008，南投縣竹山鎮林圯埔老街發展之研究，中興大學農村
規劃研究所。
- 萬利芳，2003，由竹文化探討竹山工業區的發展策略，南華大學環境
與藝術研究所。
- 廖敏惠，2003，大溪老街保存之地理意涵，中國文化大學地學研究所。
- 顏惠琪，2010，水流庄聚落空間形成與變遷之研究－聚落記憶空間的
再現，華梵大學建築研究所。
- 羅敏儀，2003，台灣老街發展之社會經濟分析－以北台灣為例，台北大
學都市計畫研究所。

三、網頁部份：

- 小鎮文創，<http://www.townway.com.tw/index.htm>
- 中華民國經濟部，<http://www.moea.gov.tw/Mns/populace/home/Home.aspx>
- 文化與地景，<http://tw.myblog.yahoo.com/spaces-hope/profile>
- 地圖與地景，http://ejournal.stpi.narl.org.tw/NSC_INDEX/Journal/EJ0001/9807/9807-05.pdf
- 竹山鎮公所，<http://www.chushang.gov.tw/default.asp>
- 新莊都市地景工作室，<http://spaces-hope.blogspot.tw/>

附錄一

竹山林圮埔老街地方意象問卷調查

本研究的進行需要您提供寶貴的意見，懇請您撥出短暫的時間填寫，填答方式一律採匿名方式進行，填答的結果僅供學術參考，請安心填寫，謝謝。

1. 您的年齡層為

0-18 19-25 26-35 36-45 46-55 55 以上

2. 您的性別為

男 女

3. 您的職業是

4. 您住在哪一里？ 住在竹山多久了？

5. 您喜歡竹山嗎？

非常喜歡 喜歡 普通 不喜歡 非常不喜歡

6. 請問您知道林圮埔老街在哪嗎？

是 否

7. 您知道公有零售市場在哪裡嗎？(選否跳第 9 題)

是 否

8. 公有零售市場位於哪條街上或是方位在哪呢？

9. 您知道中山市場在哪裡嗎？(選否跳第 11 題)

是 否

10. 中山市場位於哪條街上或是方位在哪？

11. 您知道果菜市場（筍仔市）在哪裡嗎？(選否跳第 13 題)

是 否

12. 果菜市場（筍仔市）位於哪條街上或是方位在哪呢？

13. 您知道連興宮在哪裡嗎？(選否跳第 15 題)

是 否

14. 連興宮位於哪條街上或是方位在哪呢？

15. 您知道靈德廟在哪裡嗎？(選否跳第 17 題)

是 否

16. 靈德廟位於哪條街上或是方位在哪呢？

17. 您知道三元宮在哪裡嗎？(選否跳第 19 題)

是 否

18. 三元宮位於哪條街上或是方位在哪呢？

19. 您知道竹山基督長老教會在哪裡嗎？(選否跳第 21 題)

是 否

20. 竹山基督長老教會位於哪條街上或是方位在哪呢？

21. 您知道林圯埔公墓在哪裡嗎？(選否跳第 23 題)

是 否

22. 林圯埔公墓位於哪條街上或是方位在哪呢？

23. 您知道竹山農會在哪裡嗎？(選否跳第 25 題)

是 否

24. 竹山農會位於哪條街上或是方位在哪呢？

25. 您知道台中菸葉廠竹山輔導站在哪裡嗎？(選否跳第 27 題)

是 否

26. 台中菸葉廠竹山輔導站位於哪條街上或是方位在哪呢？

27. 您知道三角公園（鐘）在哪裡嗎？(選否跳第 29 題)

是 否

28. 三角公園（鐘）位於哪條街上或是方位在哪呢？

29. 您知道台西、員林客運車站在哪裡嗎？(選否跳第 31 題)

是 否

30. 台西、員林客運車站位於哪條街上或是方位在哪呢？

31. 您對於林圯埔老街裡的哪個地標（建築、街道、招牌、商店）比較印象深刻請舉 1-5 項

非常謝謝您的回答

南華大學建築與景觀學系
環境藝術碩士班
研究生 蔡柏儀 敬上
2013 年 2 月

附錄二

問卷統計

總	問項	是	否	方位位置
	請問您知道林圯埔老街在哪嗎？	79 83.16%	16 16.84%	
	您知道公有零售市場在哪裡嗎？	66 69.47%	29 30.53%	橫街(16)、雲林路與橫街(10)、台灣企銀旁(9)、竹山分局旁(8)、宏明堂藥局旁(5)、郵局(5)、賣煎餃後面(4)、永光堂附近(4)、雲林路(2)、橫街與集山路附近(2)、古早茶附近
	您知道中山市場在哪裡嗎？	65 68.42%	30 31.58%	雲林路(29)、益川醫院旁(24)、寶寶房對面(9)、屈臣氏附近、果菜市場過集山路直走路口左轉、鑽石雞排附近
	您知道果菜市場(筍仔市)在哪裡嗎？	73 76.84%	22 23.16%	頂橫街(31)、三元宮附近(11)、林圯公墓附近(7)、南北雜貨附近(7)、頂橫街與林圯埔中間(5)、竹山蛋行那(5)、舊東海幼稚園旁豬肉攤對面、山明旅舍上方、喜美麵包店
	您知道連興宮在哪裡嗎？	77 81.05%	18 18.95%	竹山路(23)、農會附近(12)、竹山路廟口肉丸旁(13)、下橫街旁(7)、廟口素食麵(7)、下橫街與竹山路(6)、新文明書局往下走(5)、廟口鹹湯圓(2)、地磚鋪面塊路上、許意玉金香行對面
	您知道靈德廟在哪裡嗎？	71 74.74%	24 25.26%	下橫街上(23)、廟口蚵嗲(10)、橋上車場附近(9)、歡樂烤肉斜對面(8)、菜園路附近(8)、街仔尾那(6)、員林客運附近(3)、慢動作麵攤(2)、米糕乾麵店、新文明下去那條街上去
	您知道三元宮在哪裡嗎？	69 72.63%	26 27.37%	頂橫街(13)、前山路(13)、果菜市場附近(12)、生活牙醫附近(7)、前山路和頂橫街交會口(7)、郵局附近(6)、林圯公墓附近(5)、竹圍仔(2)、大明路十字路口(2)、育英路與頂橫街口(2)
	您知道竹山基督長老教會在哪裡嗎？	70 73.68%	25 26.32%	林圯街(18)、鑽石雞排旁(15)、信通蔘藥行(13)、竹山國中附近(7)、啄木鳥藥局附近(5)、林圯街與雲林路(4)、頂好牛排(3)、山葉音樂(2)、雲林路(2)、林學書代書旁、頂好牛排
	您知道林圯公墓在哪裡嗎？	75 78.95%	20 21.05%	路邊攤對面(32)、果菜市場附近(13)、林圯街上(12)、育英路上(11)、三元宮附近(5)、麥當勞對面(2)

您知道竹山農會 在哪裡嗎？	82	13	下橫街上(33)、新合歡旁邊(24)、媽祖廟附近(11)、農會鹹酥雞(10)、雲林路(8)、農會牛排(8)、下橫街與雲林路口(6)、北港肉羹附近(6)、來發鐵鋪(6)、黑輪亭附近(6)、中正里裡、10元商店正對面
	86.32%	13.68%	
您知道台中菸葉廠竹山輔導站在哪裡嗎？	31	64	祖師街上(8)、榮一書局隔壁(8)、太陽城遊藝場對面(5)、祖師街與雲林路口(5)、雲林路上(4)、萬客隆附近
	32.63%	67.37%	
您知道三角公園(鐘)在哪裡嗎？	82	13	郵局旁邊(22)、竹山分局旁(16)、集山路上(15)、前山路與集山路口(11)、台灣企銀(11)、橫街與集山路口(5)、元標(2)
	86.32%	13.68%	
您知道台西、員林客運車站在哪裡嗎？	92	3	菜園路上(28)、車站寶島肉圓旁(15)、竹山國中附近(11)、雙喜美麵包店(8)、豆豆網咖旁(7)、車站蛋餅(6)、頂橫街頭(5)、創世紀附近(3)、好小子(2)、小鎮故事館(2)、煙酒公賣局附近(2)
	96.84%	3.16%	

總	問項	深刻地標
	您對於林圯埔老街裡的哪個地標(建築、街道、招牌、商店)比較印象深刻請舉1-5項	媽祖廟(21)、車站(20)、城隍廟(17)、竹山農會(17)、三角公園(16)、來發鐵鋪(16)、車站蛋餅(15)、農會牛排(15)、啟明米麩(15)、新合歡(11)、煎餃店(11)、三元宮(11)、林圯公墓(11)、果菜市場(10)、郵局(10)、新文明書局(10)、老油條(8)、集山路(8)、竹山分局(7)、頂橫街(7)、台灣企銀(7)、中山市場(7)、順天儀鐘錶行(7)、包公廟(7)、基督教長老教會(7)、媽祖廟肉丸(7)、車站肉圓(7)、明善寺(6)、三坪院(6)、創世紀(6)、元標(6)、下橫街(6)、橫街(5)、中華電信(5)、農會鹹酥雞(5)、媽祖廟鹹湯圓(5)、永光堂大補蛋(5)、金玉堂書局(5)、協和商行(5)、北港肉羹(5)、竹山足爽旁木屋(5)、屈臣氏(4)、廟口米糕(4)、竹山蛋行(3)、竹軒(3)、足爽鞋店(3)山明旅舍(2)、盛興麵店(2)三洋家電、柯達沖洗、橋頭麵線

性別

問項(男)	非常喜歡	喜歡	普通	不喜歡	非常不喜歡	總合
您喜歡竹山嗎？	15	20	11	0	3	49
	30.61	40.82	22.45	0	6.12	100%
問項(女)	非常喜歡	喜歡	普通	不喜歡	非常不喜歡	總合
您喜歡竹山嗎？	17	21	5	0	3	46
	36.96	45.65	10.87	0	6.52	100%

男	問項	是	否	方位位置
	請問您知道林圯埔老街在哪嗎？	39	10	
		79.59%	20.41%	
	您知道公有零售市場在哪裡嗎？	34	15	橫街(8)、雲林路與橫街(7)、竹山分局旁(5)、台灣企銀旁(5)、賣煎餃後面(4)、宏明堂藥局旁(2)、永光堂附近(2)、古早茶附近
		69.39%	30.61%	
	您知道中山市場在哪裡嗎？	30	19	雲林路(14)、益川醫院旁(12)、寶寶房對面(4)
		61.22%	38.78%	
	您知道果菜市場(筍仔市)在哪裡嗎？	36	13	頂橫街(16)、頂橫街與林圯埔中間(5)、三元宮附近(5)、林圯公墓附近(4)、竹山蛋行那(2)、南北雜貨(2)、舊東海幼稚園旁豬肉攤對面、山明旅舍上方
		73.47%	26.53%	
	您知道連興宮在哪裡嗎？	39	10	竹山路(12)、農會附近(7)、竹山路廟口肉丸旁(6)、下橫街旁(4)、下橫街與竹山路(4)、廟口素食麵(3)、新文明書局往下走(2)、許意玉金香行對面
		79.59%	20.41%	
	您知道靈德廟在哪裡嗎？	35	14	下橫街上(12)、橋上車場附近(5)、歡樂烤肉斜對面(5)、廟口蚵嗲(5)、街仔尾那(3)、菜園路附近(3)、新文明下去那條街上去、員林客運附近
		71.43%	28.57%	
	您知道三元宮在哪裡嗎？	36	13	頂橫街(8)、前山路(7)、果菜市場附近(6)、生活牙醫附近(5)、竹圍仔(2)、大明路十字路口(2)、郵局附近(2)、前山路和頂橫街交會口(2)、林圯公墓附近(2)
		73.47%	26.53%	
	您知道竹山基督長老教會在哪裡嗎？	35	14	林圯街(8)、鑽石雞排旁(8)、信通蔘藥行(6)、竹山國中附近(4)、林圯街與雲林路口(4)、啄木鳥藥局附近(3)、頂好牛排(2)
		71.43%	28.57%	

您知道林圯公墓 在哪裡嗎？	40	9	路邊攤對面(20)、果菜市場附近(10)、 育英路上(5)、林圯街上(3)、三元宮 附近(2)
	81.63%	18.37%	
您知道竹山農會 在哪裡嗎？	44	5	下橫街上(22)、新合歡旁邊(17)、媽 祖廟附近(8)、下橫街與雲林路口(6)、 農會鹹酥雞(6)、農會牛排(5)、北港 肉羹附近(4)、來發鐵鋪(4)、雲林路 (4)、黑輪亭附近(4)、中正里裡、10 元商店正對面
	89.8%	10.2%	
您知道台中菸葉 廠竹山輔導站 在哪裡嗎？	17	32	祖師街上(4)、榮一書局隔壁(4)、太 陽城遊藝場對面(3)、祖師街與雲林路 口(3)、雲林路上(2)、萬客隆附近
	34.69%	65.31%	
您知道三角公園 (鐘) 在哪裡 嗎？	42	7	郵局旁邊(11)、竹山分局旁(9)、集山 路上(8)、前山路與集山路口(6)、台 灣企銀(6)、元標(2)
	85.71%	14.29%	
您知道台西、員 林客運車站 在哪裡嗎？	49	0	菜園路上(13)、車站寶島肉圓旁(8)、 竹山國中附近(5)、双喜美麵包店(5)、 頂橫街頭(5)、豆豆網咖旁(4)、創世 紀附近(3)、好小子(2)、小鎮故事館 (2)、車站蛋餅(2)
	100%	0%	

台西、員林客運>竹山農會>三角公園>林圯公墓>連興宮>果菜市場=三元宮
>靈德廟=基督教長老教會>公有零售市場>中山市場>台中菸葉廠竹山輔導站

女	問項	是	否	方位位置
	請問您知道林圯 埔老街在哪嗎？	40	6	
		86.96%	13.04%	
	您知道公有零售 市場在哪裡嗎？	32	14	橫街(8)、郵局(5)、台灣企銀(4)、 宏明堂藥局(3)、雲林路與橫街(3)、 竹山分局(3)、橫街與集山路附近(2)、 雲林路(2)、永光堂(2)
		69.57%	30.43%	
	您知道中山市場 在哪裡嗎？	35	11	雲林路(15)、益川醫院(12)、寶寶房 (5)、屈臣氏附近、果菜市場過集山路 直走路口左轉、鑽石雞排附近
		76.09%	23.91%	
	您知道果菜市場 (筍仔市) 在哪 裡嗎？	37	9	頂橫街(15)、三元宮(6)、林圯公墓附 近(3)、南北雜貨(5)、林圯街(4)、 竹山蛋行附近(3)、喜美麵包店
		80.43%	19.57%	
	您知道連興宮在	38	8	竹山路(11)、竹山路廟口肉丸(7)、農 會附近(5)、廟口素食麵(4)、下橫街

哪裡嗎？	82.61%	17.39%	(3)、新文明那條路(3)、竹山路與下橫街口(2)、廟口鹹湯圓(2)、地磚鋪面塊路上
您知道靈德廟在哪裡嗎？	36	10	下橫街(11)、菜園路(5)、廟口蚵嗲(5)、橋上停車場(4)、街仔尾(3)、歡肉烤肉(3)、員林客運往下走(2)、慢動作麵攤(2)、米糕乾麵店
	78.26%	21.74%	
您知道三元宮在哪裡嗎？	33	13	前山路(6)、果菜市場附近(6)、前山路與頂橫街口(5)、頂橫街(5)、郵局(4)、林圯公墓(3)、生活牙醫(2)、育英路與頂橫街口(2)
	71.74%	28.26%	
您知道竹山基督長老教會在哪裡嗎？	35	11	林圯街(10)、信通藥房(7)、鑽石雞排(7)、竹山國中附近(3)、啄木鳥藥局(2)、三葉音樂(2)、雲林路(2)、林學書代書旁、頂好牛排
	76.08%	23.91%	
您知道林圯公墓在哪裡嗎？	35	11	路邊攤附近(12)、林圯街(9)、育英街(6)、三元宮旁(3)、果菜市場附近(3)、麥當勞對面(2)
	76.09%	23.91%	
您知道竹山農會在哪裡嗎？	38	8	下橫街(11)、新合歡(7)、農會鹹酥雞(4)、雲林路(4)、農會牛排(3)、媽祖廟附近(3)、北港肉羹斜對面(2)、黑輪亭(2)、來發鐵鋪(2)
	82.61%	17.39%	
您知道台中菸葉廠竹山輔導站在哪裡嗎？	14	32	祖師街(4)、榮一書局旁邊(4)、雲林路(2)、祖師街與雲林路(2)、太陽城遊藝場(2)
	30.43%	69.57%	
您知道三角公園(鐘)在哪裡嗎？	40	6	郵局(11)、警察局(7)、集山路(7)、台灣企銀(5)、集山路與前山路口(5)、橫街與集山路口(5)
	86.96%	13.04%	
您知道台西、員林客運車站在哪裡嗎？	43	3	菜園路(15)、車站寶島肉圓(7)、竹山國中附近(6)、車站蛋餅(4)、双喜美麵包店(3)、翠谷餐廳附近(3)、豆豆網咖(3)、煙酒公賣局附近(2)
	93.48%	6.25%	

台西、員林客運>三角公園>竹山農會=連興宮>果菜市場>靈德廟>基督教長老教會=林圯公墓=中山市場>三元宮>公有零售市場>台中菸葉廠竹山輔導站

年齡

0-18	問項	是	否	方位位置
	請問您知道林圯埔老街在哪嗎？	6 40%	9 60%	
	您知道公有零售市場在哪裡嗎？	4 26.67%	11 73.33%	橫街(2)、竹山分局旁、郵局
	您知道中山市場在哪裡嗎？	2 13.33%	13 86.67%	雲林路、益川醫院旁
	您知道果菜市場(筍仔市)在哪裡嗎？	4 26.67%	11 73.33%	頂橫街(3)、山明旅舍上方、竹山蛋行附近
	您知道連興宮在哪裡嗎？	5 33.33%	10 66.67%	新文明書局往下走(2)、農會附近、竹山路、許意玉金香行對面
	您知道靈德廟在哪裡嗎？	2 13.33%	13 86.67%	歡熱烤肉附近、下橫街
	您知道三元宮在哪裡嗎？	3 20%	12 80%	前山路、頂橫街、生活牙醫
	您知道竹山基督長老教會在哪裡嗎？	3 20%	12 80%	鑽石雞排、信通蔘藥房、林圯街
	您知道林圯公墓在哪裡嗎？	5 33.33%	10 66.67%	路邊攤(3)、林圯街、三元宮
	您知道竹山農會在哪裡嗎？	9 60%	6 40%	新合歡旁邊(3)、下橫街(3)、下橫街與雲林路(2)、農會鹹酥雞
	您知道台中菸葉廠竹山輔導站在哪裡嗎？	0 0%	15 100%	
	您知道三角公園(鐘)在哪裡嗎？	8 53.33%	7 46.67%	郵局(5)、竹山分局旁(3)
	您知道台西、員林客運車站在哪裡嗎？	13 86.67%	2 13.33%	豆豆網咖旁(7)、車站肉丸(2)、菜園路(2)、頂橫街、雙喜美麵包

台西、員林客運>三角公園>竹山農會>連興宮=林圯公墓>果菜市場=公有零售市場>三元宮=基督教長老教會>靈德廟=中山市場>台中菸葉廠竹山輔導站

19-25	問項	是	否	方位位置
	請問您知道林圯埔老街在哪裡嗎？	22 81.48%	5 18.52%	
	您知道公有零售市場在哪裡嗎？	14 51.85%	13 48.15%	橫街(4)、台灣企銀旁(3)、竹山分局旁(2)、賣煎餃後面(2)、古早茶附近、橫街與集山路附近、雲林路
	您知道中山市場在哪裡嗎？	15 55.56%	12 44.44%	雲林路(10)、益川醫院(3)、屈臣氏附近、鑽石雞排
	您知道果菜市場(筍仔市)在哪裡嗎？	20 74.07%	7 25.92%	頂橫街(11)、林圯公墓附近(2)、南北雜貨附近(2)、竹山蛋行那(2)、三元宮、舊東海幼稚園旁豬肉攤對面、頂橫街與林圯街中間
	您知道連興宮在哪裡嗎？	20 74.07%	7 25.93%	竹山路(8)、廟口肉丸(4)、新文明過去(3)、農會(2)、下橫街旁、地磚鋪面路上、廟口鹹湯圓
	您知道靈德廟在哪裡嗎？	19 70.37%	8 29.63%	下橫街(5)、歡熱碳烤對面(5)、橋上停車場附近(4)、新文明那條路旁附近、員林客運(2)、米糕乾麵店、慢動作麵攤
	您知道三元宮在哪裡嗎？	19 70.37%	8 29.63%	生活牙醫(4)、前山路與頂橫街交叉口(3)、郵局(3)、頂橫街(3)、大明路十字路口(2)、林圯公墓附近(2)育英路與頂橫街口、果菜市場
	您知道竹山基督長老教會在哪裡嗎？	20 74.07%	7 25.93%	鑽石雞排(6)林圯街(4)、竹山國中附近(3)、信通藥行(3)、山葉音樂(2)、啄木鳥藥局、林學書代書旁
	您知道林圯公墓在哪裡嗎？	21 77.78%	6 22.22%	路邊攤(12)、果菜市場附近(4)、育英路(2)、林圯街、麥當勞對面、三元宮
	您知道竹山農會在哪裡嗎？	22 81.48%	5 18.52%	新合歡(8)、下橫街(4)、北港肉羹斜對面(2)、農會牛排(2)、連興宮(2)、來發鐵鋪(2)、農會鹽酥雞、10元商店
	您知道台中菸葉廠竹山輔導站在哪裡嗎？	6 22.22%	21 77.78%	榮一書局(4)、萬客隆、雲林路
	您知道三角公園(鐘)在哪裡嗎？	24 88.89%	3 11.11%	郵局(11)、竹山分局(4)、集山路(4)、台灣企銀(2)、橫街與集山路口(2)、元標
	您知道台西、員林客運車站在哪裡嗎？	27 100%	0 0%	竹山國中(8)、菜園路(6)、創世紀(3)、頂橫街(3)、車站肉圓(2)、好小子(2)、雙喜美麵包店(2)、小鎮故事館

台西、員林客運>三角公園>竹山農會>林圯公墓>基督教長老教會=果菜市場
=連興宮>靈德廟=三元宮>中山市場>公有零售市場>台中菸葉廠竹山輔導站

26-35	問項	是	否	方位位置
	請問您知道林圯埔老街在哪嗎？	18 90%	2 10%	
	您知道公有零售市場在哪裡嗎？	17 85%	3 15%	橫街(4)、雲林路與橫街(4)、郵局附近(3)、台灣企銀(2)、竹山分局(2)、賣煎餃後面(2)
	您知道中山市場在哪裡嗎？	17 85%	3 15%	雲林路(7)、益川醫院(5)、寶寶房(4)、果菜市場過集山路第一個路口左轉
	您知道果菜市場(筍仔市)在哪裡嗎？	15 75%	5 25%	頂橫街(7)、頂橫街與林圯街之間(2)、三元宮附近(2)、林圯公墓附近(2)、竹山蛋行(2)
	您知道連興宮在哪裡嗎？	19 95%	1 5%	竹山路(5)、下橫街與竹山路(4)、廟口素麵(3)、廟口肉丸(3)農會附近(2)、下橫街(2)
	您知道靈德廟在哪裡嗎？	17 85%	3 15%	下橫街(7)、橋上停車場附近(4)、廟口蚵嗲(2)、歡樂烤肉附近(2)、員林客運附近、街仔尾
	您知道三元宮在哪裡嗎？	16 80%	4 20%	果菜市場附近(4)、頂橫街(3)、郵局(3)、生活牙醫(2)、前山路與頂橫街(2)、前山路(2)
	您知道竹山基督教長老教會在哪裡嗎？	16 80%	4 20%	鑽石雞排(5)、信通蔘藥房(2)、竹山國中(2)、雲林路(2)、頂好牛排(2)啄木鳥藥局(2)、林圯街
	您知道林圯公墓在哪裡嗎？	17 85%	3 15%	路邊攤(6)、育英路(4)果菜市場(3)、林圯街(3)、麥當勞對面
	您知道竹山農會在哪裡嗎？	18 90%	2 10%	下橫街(8)、黑輪亭對面(3)、新和歡(5)、農會牛排(2)
	您知道台中菸葉廠竹山輔導站在哪裡嗎？	2 10%	18 90%	祖師街、榮一書局
	您知道三角公園(鐘)在哪裡嗎？	18 90%	2 10%	郵局對面(7)、台灣企銀(5)、竹山分局(2)前山路與集山路路口、橫街與集山路路口、元標、集山路
	您知道台西、員林客運車站在哪裡嗎？	19 95%	1 5%	菜園路(6)、車站肉丸(3)、車站蛋餅(3)、双喜美麵包店(3)、竹山國中附近(2)、頂橫街、小鎮故事館

台西、員林客運=連興宮>三角公園=竹山農會>林圯公墓=公有零售市場=中山市場=靈德廟>三元宮=基督教長老教會>果菜市場>台中菸葉廠竹山輔導站

36-45	問項	是	否	方位位置
	請問您知道林圯埔老街在哪裡嗎？	16 100%	0 0%	
	您知道公有零售市場在哪裡嗎？	15 93.75%	1 6.25%	橫街與雲林路(4)、竹山分局(3)、橫街(2)、宏明堂藥局(2)、台灣企銀(2)、郵局、橫街與集山路口
	您知道中山市場在哪裡嗎？	14 87.5%	2 12.5%	雲林路(4)、寶寶房(5)、益川醫院(5)
	您知道果菜市場(筍仔市)在哪裡嗎？	14 87.5%	2 12.5%	頂橫街(6)、三元宮附近(3)、南北雜貨(3)、頂橫街與林圯街、喜美麵包店
	您知道連興宮在哪裡嗎？	16 100%	0 0%	竹山路(4)、廟口肉丸(3)、下橫街(3)農會附近(2)、廟口素麵(2)下橫街與竹山路、廟口鹹湯圓
	您知道靈德廟在哪裡嗎？	16 100%	0 0%	下橫街(6)、菜園路(6)、廟口蚵嗲(3)慢動作麵攤
	您知道三元宮在哪裡嗎？	14 87.5%	2 12.5%	前山路(5)、頂橫街(3)、果菜市場(2)頂橫街與前山路、育英路與頂橫街、林圯公墓、生活牙醫
	您知道竹山基督長老教會在哪裡嗎？	15 93.75%	1 6.25%	信通蔘藥房(3)、鑽石雞排(3)雲林路與林圯街(2)、頂好牛排(2)、啄木鳥藥局附近(2)、竹山國中(2)、林圯街
	您知道林圯公墓在哪裡嗎？	15 93.75%	1 6.25%	路邊攤(6)、林圯街(4)、果菜市場(3)育英路、三元宮
	您知道竹山農會在哪裡嗎？	16 100%	0 0%	下橫街(6)、下橫街與雲林路(3)、來發鐵鋪(4)、媽祖廟附近(3)
	您知道台中菸葉廠竹山輔導站在哪裡嗎？	10 62.5%	6 37.5%	祖師街與雲林路(3)、榮一書局(2)、太陽遊藝場(2)、雲林路(2)、祖師街
	您知道三角公園(鐘)在哪裡嗎？	15 93.75%	1 6.25%	前山路與集山路(5)、竹山分局(4)、台灣企銀(4)、郵局(2)
	您知道台西、員林客運車站在哪裡嗎？	16 100%	0 0%	菜園路(6)、双喜美麵包(4)、車站肉丸(3)、車站蛋餅(3)

台西、員林客運=竹山農會=靈德廟=連興宮>公有零售市場=基督教長老教會
=林圯公墓=三角公園>三元宮=中山市場=果菜市場>台中菸葉廠竹山輔導站

46-55	問項	是	否	方位位置
	請問您知道林圯埔老街在哪裡嗎？	13 100%	0 0%	
	您知道公有零售市場在哪裡嗎？	12 92.31%	1 7.69%	宏明堂(3)、橫街(2)、雲林路與橫街(2)、永光堂(2)、台灣企銀(2)、雲林路
	您知道中山市場在哪裡嗎？	13 100%	0 0%	益川醫院(8)、雲林路(5)
	您知道果菜市場(筍仔市)在哪裡嗎？	13 100%	0 0%	頂橫街(5)、林圯公墓(3)、三元宮(3)、南北雜貨(2)
	您知道連興宮在哪裡嗎？	13 100%	0 0%	竹山路(3)、廟口素食麵(3)、廟口肉丸(3)、農會附近(3)、下橫街與竹山路
	您知道靈德廟在哪裡嗎？	13 100%	0 0%	廟口蚵嗲(5)、下橫街(4)、街仔尾(2)、菜園路(2)
	您知道三元宮在哪裡嗎？	11 84.62%	2 15.38%	果菜市場(5)、頂橫街(2)、林圯公墓附近(2) 前山路、前山路與頂橫街
	您知道竹山基督長老教會在這裡嗎？	13 100%	0 0%	林圯街(9)、信通蔘藥行(4)
	您知道林圯公墓在哪裡嗎？	12 92.31%	1 7.69%	育英路(3)、果菜市場(3)、三元宮附近(2)、路邊攤(2)、林圯街(2)
	您知道竹山農會在哪裡嗎？	13 100%	0 0%	下橫街(4)、媽祖廟附近(2)、農會牛排(2)、農會鹹酥雞(2)、北港肉羹(2)、黑輪亭
	您知道台中菸葉廠竹山輔導站在哪裡嗎？	10 76.92%	3 23.08%	祖師街(4)、太陽城遊藝場對面(3)、祖師街與雲林路、榮一書局、雲林路
	您知道三角公園(鐘)在哪裡嗎？	12 92.31%	1 7.69%	郵局(6)、竹山分局(3)、前山路與集山路(2) 集山路
	您知道台西、員林客運車站在哪裡嗎？	13 100%	0 0%	菜園路(6)、車站肉圓(5)、煙酒公賣局(2)

台西、員林客運=竹山農會=靈德廟=連興宮=果菜市場=基督教長老教會=中山市場>三角公園=林圯公墓=公有零售市場>三元宮>台中菸葉廠竹山輔導站

55-	問項	是	否	方位位置
	請問您知道林圯埔老街在哪嗎？	4 100%	0 0%	
	您知道公有零售市場在哪裡嗎？	4 100%	0 0%	橫街 (2)、永光堂附近 (2)
	您知道中山市場在哪裡嗎？	4 100%	0 0%	雲林路 (2)、益川醫院 (2)
	您知道果菜市場 (筍仔市) 在哪裡嗎？	4 100%	0 0%	三元宮附近 (2)、頂橫街、林圯街與頂橫街
	您知道連興宮在哪裡嗎？	4 100%	0 0%	竹山路 (2)、農會附近 (2)
	您知道靈德廟在哪裡嗎？	4 100%	0 0%	街尾仔 (3)、下橫街
	您知道三元宮在哪裡嗎？	4 100%	0 0%	竹圍仔 (2)、頂橫街、果菜市場附近
	您知道竹山基督長老教會在哪裡嗎？	3 75%	1 25%	林圯街 (2)、信通蔘藥行
	您知道林圯公墓在哪裡嗎？	4 100%	0 0%	林圯街 (2)、育英路、路邊攤
	您知道竹山農會在哪裡嗎？	4 100%	0 0%	媽祖廟附近 (2)、中正里、下橫街、
	您知道台中菸葉廠竹山輔導站在哪裡嗎？	3 75%	1 25%	雲林路 (2)、祖師街
	您知道三角公園 (鐘) 在哪裡嗎？	4 100%	0 0%	集山路 (4)
	您知道台西、員林客運車站在哪裡嗎？	4 100%	0 0%	菜園路 (4)

台西、員林客運=竹山農會=靈德廟=連興宮=果菜市場=三元宮=中山市場=三角公園=林圯公墓=公有零售市場>基督教長老教會=台中菸葉廠竹山輔導站

附錄三

訪談內容

2012-09-08

訪談人：城隍廟青年會會長

Q：請問青年會什麼時候成立？

A：青年會最早叫網路青年會，一開始主要以網路行銷部分宣傳竹山城隍廟，民國 96 年，改革成立成新世代青年會，除了網路行銷包裝，也在廟裡做年輕人宣傳。

Q：青年會有做什麼事對街上有影響的？

A：我們有規劃竹山城隍廟觀光文化節

因為城隍廟生日慶典，算是竹山第二個過年，我們把它規劃成一整個星期或半個月的活動，除了做傳承，也做網路行銷包裝，間接帶動人潮帶入竹山，也打響知名度，用成竹山城隍廟觀光文化節。

今年，也舉辦了三天二夜的國小夏令營，來自南投，台中，彰化，讓小朋友來認識城隍爺，也會帶他們到街上走走認識竹山。

Q：有沒有結合竹山商圈？

A：因為竹山每個店家的生機原本收入就不多，所以主要還是協助引進人潮，帶動經濟，若有外來長官，也都會由青年會來導覽。

Q：除了城隍廟生日慶典還有其他大型活動嗎？

A：我們竹山城隍廟是全台第一間整合全台灣城隍廟的都城隍，我們青年會，結合二十一世紀的科技，結合宗教文化節的宣傳，並召開記者招待會，結合內政部，縣政府等，來幫忙協助推廣，像是登在系統網

站上。

Q：既然竹山城隍廟是全台第一間整合全台灣城隍廟的都城隍有想過讓全台城隍廟進來竹山的活動嗎？

A：因為場地，經費，吃住的考量，目前只有台北、新竹、嘉義有辦法舉辦全國城隍廟大會。目前有五、六十間登記在年會，而預計有一百多間城隍廟。全國城隍大會，是每一間城隍廟都出陣頭到某一個地區，因位竹山人數無法容納，神轎、陣頭等等，目前竹山星期一夜市，大概只能容納五到六間的城隍廟聚集。某年，政府邀 15 間來竹山入境，每間來 6-70 人而已，光城隍入廟就花了四個小時。松山慈祐宮來竹山，曾自己花了七十萬，派 200 人來參加。目前竹山因道路太小，無法順利讓大量人進入。

Q：青年會與廟裡面的委員會是一起運作的嗎？

A：我們只是附屬的，雖廟舉辦的會有募款，但青年會是自己去跑贊助單位，所以，若邀請其它城隍廟來，就要負責其所有的費用，委員會不會贊助。

2013-01-31

小鎮文創負責人

Q：請問對於現在的老街你有什麼想法？

A：我大概會有個，跟你有一些共鳴，但是我們談的更深的東西，就是我跟你簡單談一下就是我們對於一個鄉鎮的來影響老街啦，或者講鄉鎮型的商圈，不過我覺得它第一點應該不是目前政府或者公所所做的，所謂老街是做一樣的”看板”（台語）過去這件事情，那這件事往

往要花很多的錢，那再來我覺得也不是急著像鋪地磚，地上那些東西我覺得並不是好的方式。

Q：那你們有想過如何去運作老街呢？

A：那我講一個我們今年前面這條街我們做怎麼樣的一個我們概念的街，第一件事我們旁邊是台西客運站，那也因為這樣我們做了溝通者了台西客運站，也找了台灣大學，然後修平大學、雲科大，透過台大一個創新人才培育計畫，他們本來是委託修平，修平來跟小鎮合作一年，所以今年大概三月以後會有將近八百多個大學生來這做換工，我們小鎮這邊用閒置空間交換專長的概念，比如說以竹山來講，我們公司租再這裡，因為鄉鎮沒落，相對的租金便宜，所以我住在這邊一到四樓設計完之後我空房間著滿可以到二十個人，那我鼓勵青年用一個專長免費住宿，但是用專長交換，所以住滿二十個人的話，一個月租金如果九千，我可以換到二十種不同的專長，那所以你用這樣的方式進來到鄉鎮每個人不是觀光客，他是社會學家，為什麼，他會先了解他會什麼，進來能夠做什麼，對他們來講可以免費換宿，像剛剛的世新來這邊，他們是拍微電影的，來拍，我就讓他們免費來住，可是他換到的鄉村的體驗，找到專長協助鄉村更好的概念，尤其以台灣目前的鄉鎮來看，那麼多的蚊子館，不管說我們鎮上這些館，蚊子館想不出來的時候，鄉鎮公所或政府，沒有能力去經營的時候，我想事實上最快，那就變成專長交換的集散中心，比如說我們竹山，像我們的竹博館，二樓閒置，那可以開放全世界的設計師進來，幫忙竹山可以做有關竹子的設計，透過他們的牌子賣到外地去，這都是一個很棒的方式，或者哪裡的行銷的主管來到竹山，免費來住，協助鄉鎮，為什麼，因為現在很大的問題是，公所都財政困難了，沒錢請到專業的人員，計畫短期，結束完就沒再做了，一個鄉鎮剩下老年人與小孩，青年消

失，所以這些問題全部通通都市在鄉鎮的問題，所以那些專業的對於我們在地來講有個遙遠的距離，為什麼，因為我們都沒錢，每一家店也沒有錢去請人，所以我們一直擔心拿不出錢找專業的人全部給你們用，因為這是政府要做的事，不是我們要做的事，可是我們用了民間一個最簡單的方法，那就是既然沒落閒置了那麼多空房子，所以我就大量的來做交換，所以小鎮租了這一棟，我們又租了前山綻又有第二棟，所以現在住滿我可以算起來到五十個人的規模，我有五十種專長未來可以運用在鄉鎮，可以幫忙鄉鎮幾個產業連結的點可以更好。

第一件事情就是透過這樣的人力跟學校，第一件我們就會把這客運站做活化（圖 1），活化我們談的第一件事，首先我們找客運站的主管來談的時候，他的錢一定沒有很多要做這件事，因為也不是很多人做阿，那你不能夠先花，後面很多人做，沒辦法一定承諾的到，所以怎麼樣用很少的資源做這一件比較重要，認清這個事實從概念創新，這個客運站你去怎麼看它的頭很大身體很小，所以我就去雲科大主持這個設計活化的案子，我說錢很少，幾乎沒什麼錢，那學生講了很多概念，比如說要用撿寶特瓶罐呀去黏呀這些，那時候我也講，這是一個有環保概念的，可是你用寶特瓶罐黏完之後那整個像是塑膠的客運站，黏完之後你反而會不舒服，本來這種磚阿水泥阿還是比較好的，所以後來我重新詮釋，以要把客運站的意象跟整個條街未來想要做的事情跟未來竹山有可能的意象可以結合起來這才是重點，而不是只是從環保去收集黏在它身上，所以你注意看它的形狀，它的頭很大身體很小，它像一個禮物盒，做一個蝴蝶結放在它的中間，把它的磁磚只要叫業者洗乾淨，中間有兩條直的紅色磁磚我在多兩條橫的就像是一個緞帶再加蝴蝶結上去，看上去它本來是一顆瘤，現在是一個禮物盒，種在竹山的土地上，一樓是閒置的空間，我就跑到竹山高中，我跟竹

山高中的主任與老師談一件事情就是，學校從每一年的設計展，移出來客運站辦，那你用這種方式台西客運就不一樣，花很少的錢，然後產生一個概念這是一個。

第二件事情呢我們公司要走到學堂這裡有一塊荒地，將近有四、伍佰坪的樣子，它是農田水利會的，我們就跟水利會的站長談一件事，就是說，我說草會長長，七年了你租不出去、賣不出去，因為竹山在沒落，所以草長很長產生了很多貓狗、老鼠都在裡面，所以你每隔一個月大家受不了去跟你告知，你還要派人來處理，有的時候斷斷續續，那這樣凌亂的環境，我們大家就受不了，我說如果你暫時無法租出去賣出去，你隨時可以使用，但是你可以先交給我協會來管理，所以我們今年跟一些老師一起研究探討，如何讓鄉鎮閒置零亂的空間，透過民間，業界，學校與非營利組織轉化為竹森林自然場域，只要我們認真，他人就會當真了。

Q：感覺你們有想幫竹山街上營造新的意象與形象，是否有更細節的解說？

A：你現在看外面那條街，看起來有什麼嗎，好像沒有，看來沒什麼，所以我們的公部門就是做植栽，這是最快的，不是這樣子的，我們怎麼去看這條街（圖2），從植人的故事開始談，我們這條街看起沒什麼，可是在我看來這裡有印章店的技術、刺青店的技術、賣三十年的麵攤阿姨的技術跟心意跟想法、中藥行十幾年了，那全部都是好幾年以上的商家。接下來我們跟這些學生，他來我這邊換工，我成本不用很高，因為我租金很便宜，所以他們呢就是把每一間店拍成大概五分鐘左右的微電影，像刺青店，我就想要了解阿明，每個學刺青師父到底是怎樣的一個態度，能夠學好刺青，它是一個藝術，不是流氓去做的一個

事情，所以從你做刺青達人的過程想要了解，拍完的時候呢那就變成它的故事，賣麵的阿姨也是，你賣了三十年的麵，怎樣煮到一碗三十年境界的麵，還有刻印章店老闆也是，刻了那麼久的印章，你的一天的工作是如何，我們都有這些商家的故事，這些故事會變成我們的 QR code，QR code 我們現在做到的是用竹編可以編出一個 QR code 的概念（圖 3），這些 QR code 會放在這些商家的門口外面，所以來的客人不一定要走進去，手機拿出來 QR code 一按下去整個故事影片就在你手機裡面，了解這家店的故事，了解每個人的故事，要做的是軟體的工作不是在於硬體，那..那麼快就要談空間嗎，也很難，為什麼，沒錢可以裝潢，我們當然知道要漂亮呀，沒錢可以幫忙，但是以什麼都沒有的情況下，我說那你有說故事，資源從外部換工的方式來引進，我不需要政府的補助，我自己可以做這件事情，所以接下來你去看齣，我就會變成比較不一樣的東西，當大家進來的時候，我們就跟當地這條街的居民開始談，如果你的產品，你願意讓我們拍一部微電影，你就要認養荒地的一盆竹子，你來認養照顧好，慢慢的這條街都可以放一盆竹子的盆栽，從荒地變成竹森林，客運站變成一個禮物盒，禮物打開看到禮品瞬間的喜悅，就是在於我們當地的青年回到故鄉來做了怎樣的改變，那你要一點一滴的扎實的做才有辦法，否則每個人很容易看出這個不好那個不好，每個人當然有權力講，可是你去看看通常這些批判者自己做了多少，所以少一點批判，多做一點事情，那做了就盡量持續，也不要斷斷續續，很多你看，有錢才做沒錢不做，沒錢怎麼持續下去，閒置的空房子很便宜，租下來就搭了一個橋樑，所以來的我就說他就變成一個社會學家，從一條街的概念做完複製出去。

小鎮文創頂橫街與菜園路計畫



圖 1：台西客運改造概念圖

(資料來源：小鎮文創)

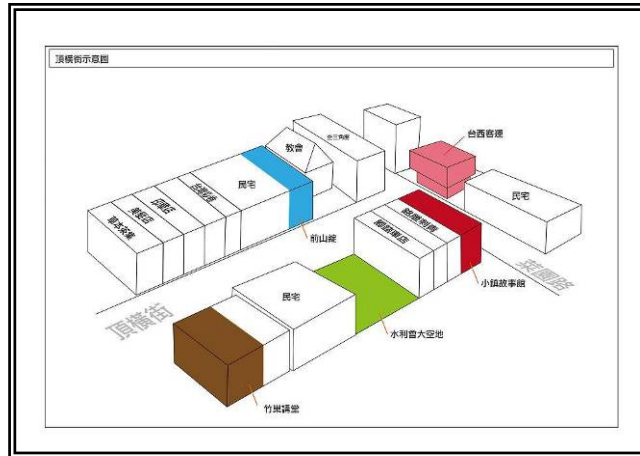


圖 2：頂橫街與菜園路路口規劃模擬圖

(資料來源：小鎮文創)



圖 3:QR code 竹編製作流程圖

(資料來源：小鎮文創)