

南 華 大 學
視覺與媒體藝術學系碩士班
碩士論文

社區發展協會在社區營造中的角色與功能
---以屏東市崇蘭社區發展協會為例

The Role and Function of the Community Development Committee in
Community Advancement—Chunglang Community of Pingdong City as an Example

研究生：卜瑞玲

指導教授：明立國

中 華 民 國 一 百 年 一 月

南 華 大 學
視 覺 與 媒 體 藝 術 學 系 碩 士 班
碩 士 學 位 論 文

社 區 發 展 協 會 在 社 區 營 造 中 的 角 色 與 功 能
— 以 屏 東 市 崇 蘭 社 區 發 展 協 會 為 例

The Role and Function of the Community Development Committee in
Community Advancement—Chunglang Community of Pingdong City as an Example

研 究 生：卜 瑞 玲

經 考 試 合 格 特 此 證 明

口 試 委 員：賀 瑞 麟
林 之 國
謝 碧 娥

指 導 教 授：林 之 國

系 主 任 (所 長)：葉 景 和

口 試 日 期：中 華 民 國 九 十 九 年 十 二 月 二 十 一 日

摘 要

台灣各鄉鎮中有許多社區發展協會，這些協會利用社區本身的特質與在地條件，結合地方資源與政府力量，帶領社區居民從事社區營造之事務，達到美化居住環境、提升社區經濟能力、傳承歷史文化與改善生活空間的目的。

崇蘭社區發展協會在前任理事長蕭永忠與現任理事長鍾玉芬努力發展之下，朝向多元運作的方式來帶領協會，以蕭氏家廟的保存與活化再利用為起點，從家祠到縣定古蹟；從家族的重視文教到社區的終身學習；從登革熱警示的社區到推動健康營造的社區，由醞釀到發酵，逐步奠定崇蘭社區社造的發展基礎。不論面臨舊聚落的都市化、經濟的變遷、居民生活型態的改變，該協會皆能在考量社區居民生活需求的基礎上，呈現出整合相關資源及深化在地人文歷史的方法與策略。

在論文的架構上，依撰寫內容與撰述方上可分為四個部份：第一章是動機、目的、方法與範疇等方面說明。第二章藉由文獻來探討社區發展的相關理論與議題。第三章探討崇蘭發展協會如何透過美化社區環境，著重家庭關懷，增進社區意識等不同層面的策略與方法，來融合新舊文化之間各類叢生的問題。

近年來，隨著福利社區化的的落實，第四章當中也對目前社會在快速改變的進程中所面臨的高齡化、少子化，以及社區內婦幼安全、新住民的生活適應、老人與身心障礙的照顧、以及在各類計畫與活動當中所展現的社會網絡等方面，進行不同角度的探討，藉此以呈現該社區在現代社會發展上，所實際扮演的角色與功能。

【關鍵字】 蕭氏家廟、崇蘭社區、社區美學、社區營造

Abstract

There were many community development associations of villages and towns in Taiwan. The association used the characteristics of the community, local and government resources for increasing people' live.

The Chong Lan Community Development Association toward to cultural diversities for former chairman Yung-Jung Shiau and current chairman Yu-Fen Chung. The starting is reconstruction of the Shiau's temple. It laid the foundation gradually for Sung Lan Community.

In the paper, it had four parts; the first chapter is the motive, purpose, method and scope; the second chapter discussed theory and issues of development for the community; the third chapter discussed to change for Sung Lan Development Association. Finally, the forth chapter discussed faster changing cause the problems.

【Keywords】 Shiau's temple, Chong Lan community, aesthetic of community, Integreted Community Development

目錄

論文摘要.....	II
表錄.....	VII
圖錄.....	VIII
第一章 緒論.....	1
第一節 研究動機與目的.....	1
第二節 文獻探討與理論回顧.....	3
第三節 研究範圍與限制.....	8
第四節 研究方法與步驟.....	9
第五節 名詞釋義.....	11
第二章 社區發展與社區總體營造.....	13
第一節 社區發展的背景.....	13
第二節 社區總體營造的歷程.....	16
第三節 社區營造的內容與方法.....	20
第四節 社區美學研究.....	22
第三章 崇蘭的歷史與文化.....	25
第一節 社區歷史與發展.....	25
第二節 社會文化特色.....	33
第三節 產業及其發展.....	50
第四章 崇蘭社區發展協會現況調查.....	54
第一節 歷史與發展.....	55
第二節 組織架構與經營.....	62
第三節 工作內容與相關計劃.....	63

第四節 社會網絡.....	73
第五章 結論.....	79
第一節 研究現.....	79
第二節 研究建議.....	80
第三節 研究限制以及對於後續研究建議	
參考文獻.....	83
• 附錄	
附錄一 崇蘭社區發展協會章程.....	89
附錄二 基金會重要紀事.....	95
附錄二 社區發展工作重要.....	96.

圖錄

圖 1-1 研究流程	10
圖 3-1 屏東縣地圖	26
圖 3-2 崇蘭地圖	40
圖 3-3-1 蕭氏家廟正面	42
圖 3-3-2 蕭氏家廟側面	42
圖 3-4-1 屏東書院外觀與建築主體平行配置	45
圖 3-4-2 屏東書院正門	45
圖 3-4-3 屏東書院內院	45
圖 3-4-4 屏東書院內院	45
圖 3-4-5 屏東書院外觀	45
圖 3-4-6 屏東書院外觀	45
圖 3-5-1 蕭永忠在網路影音介紹的蕭氏家廟舊照	47
圖 3-5-2 蕭氏家廟現在樣貌	47
圖 3-6-1 課餘軒整修前樣貌	48
圖 3-6-2 課餘軒整修後樣貌	48
圖 3-6-3 進行課餘軒整修狀況	48
圖 3-6-4 課餘軒整修狀況	48
圖 3-7-1 廣場榕樹整理前	48
圖 3-7-2 廣場榕樹整理後	48
圖 3-8-1 崇蘭社區文創產品展示	52

圖 3-8-2 崇蘭蕭氏家廟筆記本	52
圖 3-8-3 崇蘭社區文創產品--崇蘭蕭氏家廟桌曆	53
圖 3-8-4 崇蘭社區文創產品—L 型資料夾	53
圖 4-1-1 現今崇蘭社區蕭氏家廟的樣貌	58
圖 4-1-2 現今課餘軒的樣貌	58
圖 4-1-3 課餘軒前的廣場當地小孩的遊戲運動場	58
圖 4-1-4-課餘軒前的廣場的榕樹是當地小孩遊戲與野餐的開心樹下	58
圖 4-2-1 蕭氏家廟廣場前所擺設的課桌椅招集學生將原本將報廢的課桌椅彩繪之後再利用	59
圖 4-2-2 蕭氏家廟廣場前所擺設的課桌椅招集學生將原本將報廢的課桌椅彩繪之後再利用成活動展示桌	59
圖 4-3-1 蕭氏家廟閒置樑柱預備再利用成椅子	59
圖 4-3-2 蕭氏家廟閒置樑柱再利用成椅子	59
圖 4-4-1 課餘軒未整理的的展示櫃	60
圖 4-4--2 課餘軒已整理的的展示櫃	60
圖 4-5-1 藝術巷弄整理中	61
圖 4-5-2 藝術巷弄是婚紗公司拍攝景點	61
圖 4-6-1 導覽員在課餘軒廣場前的榕樹下解說	67
圖 4-6-2 崇蘭國小鄉土教學—蕭氏家廟牆面上「鳥踏」的介紹	67
圖 4-6-3 鄉土教學---導覽解說「蕭氏家廟」	68
圖 4-6-4 專心聽講，踴躍回答蕭氏家廟問題	68

圖 4-7-1 素食烹飪班成品	69
圖 4-7-2 紙藤花的學習	69
圖 4-8-1 文藝季—非洲鼓表演	77
圖 4-8-2 文藝季「什家將」表演	77
圖 4-9-1 社區發展福利社區化觀摩會宣傳 DM	78
圖 4-9-2 社區福利觀摩會在蘭伶學堂前的大型宣傳展示看板	78
圖 4-9-3 佛光行動圖書車	78
圖 4-9-4 社區媽媽的「素蘭陣」表演	78

表錄

表 2-1 台灣社區發展.....	14
表 3-1 清代阿猴街的發展.....	27
表 3-2 崇蘭里 96~98 年人口組成統計表.....	32

第一章緒論

第一節 研究動機與目的

一、研究動機

因為我的外婆住在崇蘭，所以筆者小時候有段時間在此生活，雖然如此對崇蘭所知仍然有限。在因緣際會之下，參加了崇蘭社區蘭陵學堂的素食烹飪班，從此打開了崇蘭社區的學習之路。

崇蘭社區開墾之初，以聚落集居的方式生活，透過參與中了解到崇蘭社區是一個多族群的社區，包含閩、客、外省、新住民，如此多元的文化中，要將不同族群在同一空間寫下共同歷史是一項艱難的任務。尤其，筆者在參與社區運作時發現經費的籌湊、參與居民比例不多、居民參與社區事務的共識等等問題，都在影響社區營造的運作的成果。因為屏東腹地狹長，相對都市發展的問題會因為腹地廣闊較難集中發展。即使積極興建各項人性化公共設施、美化社區的公園與開發、各種交通建設的興建、河川整治工程、鐵路高架化的籌備等多項都市建設，在屏東的發展上，如何串聯便捷的鐵公路運輸網，並且提昇屏東的產業升級以及經濟競爭力就是一大挑戰。因此，屏東崇蘭社區發展協會在這些關係中除了發展部落格、舉辦研討會、結合社區學習方案、古蹟保存、關懷弱勢、舉辦文藝季、鄉土教學等等，配合福利社區化的作法開辦社區健康學苑、無菸公園環境維護、健康操的建置、組織志工服務隊、辦理關懷據點及弱勢家庭學童課後陪伴、行動圖書車、結合昌黎殿及蕭珍記文化藝術基金會辦理“阿猴社區文藝季”，並且連結信和、新興、大湖、龍華、頂柳等社區，組織健康社區聯盟等，就是在找尋另一個提昇在地產業的新方向。

崇蘭社區隨著環境從經濟變遷、舊聚落道都市化、居民的生活型態快速轉變中、提昇社區治安防治、強化人文關懷，推動社福照顧的生活空間，打造具有經濟活力的社區產業、調整社造的步伐讓需求被重視與深化、以及如何在政府的政策推動之下，將社區資源與社區專業人事進行連結與相互合作，連結社區中各種

專業團體將效益更加擴大，領航者的這個重要角色如何將社區導向社區自主參與營造環境新景觀等等，都是在營造社區時需要加以審思。

崇蘭發展協會配合現代網路快速發展之下，與高鳳技術學院產學合作。高鳳內容數位學院有完整的數位內容科系，包含數位媒體、動畫、遊戲與影音系，共同推展「蕭氏家廟」的 3D 動畫。此次崇蘭社區「蕭氏家廟」的數位 3D 動畫也如期在合作中順利完成，並且成功推出。透過網路大大提升崇蘭社區歷史人文傳達。¹

因此，本研究希望以崇蘭社區發展協會在社區營造的歷程，探討發展協會在社區居民參與的現況如何建立社區居民社區意識、加強社區意活參與、美化環境、辦研討會、結合社區學習方案、古蹟保存、關懷弱勢、等等。藉由社區居民觀點、社區綠美化景觀設計、尋找崇蘭圳懷舊空間、塑造新空間、強化河川意識來凝聚社區意識。最後希望研究結果對於了解崇蘭社區發展協會所推動營造的事務的方式，成為推動社區營造的的動能與以及日後社區發展及後續經營參考，並且成功發展社區文化創意成為社區永續經營的方向。

二、研究目的

研究者從參與崇蘭社區事務一年多以來，發現崇蘭發展協會在推動社區營造不遺餘力。崇蘭發展協會的角色從領導者、溝通者、提供平台者，到跨領域連結協力夥伴，到營造社區讓全國其他社區都能夠看到崇蘭的功能。

因此，本研究主要目的有以下五點：

- (一) 瞭解崇蘭社區發展協會推動營造的歷程。
- (二) 探討崇蘭社區發展協會在推動營造的角色與功能。
- (三) 社區居民的社區意識、社區參與以及活動內容的分析。

¹崇蘭社區的蕭氏家廟 3D 導覽網址

<http://tw.myblog.yahoo.com/chornglan/article?mid=2238&prev=2264&next=2206&l=f&fid=9>

(四) 探討崇蘭社區在推動社區營造的動能與永續經營的方向。

第二節 文獻探討與理論回顧

本節將以符號學為基礎，「社區美學」相關方法為輔。藉由哲學、現象學、環境、空間、社區活動、社區產業、文化教育等等角度切入。從不同的角度描述與探討崇蘭社區如何從舊聚落型態中，藉由居民參與營造社區建立居民的社區新觀念，從美化環境到文化傳承，詮釋新舊歷史文化與空間融合的社區生活美學。以下文獻分析將從不同角度觀點敘述：

(一) 儀式性空間變遷的美學觀點

明立國在〈儀式性空間變遷的美學現象〉提出「只要這套操作系統依然穩定持續，則其中形式的變化並不會影響系統的正常進行」。明立國以符號學方法探討卑南族南王部落少年會所儀式性空間的變遷在文化發展中所具有的意義。就有如索緒爾（Ferdinand de Saussure）所說的，如果把棋盤上的木頭棋子換成象牙棋子，這種改變對於系統而言是無關緊要的；但是如果減少或增加了棋子的數目，那麼，這種改變就會深深影響到「棋法」（索緒爾，1980:46）。²

就理論而言，空間的改變在置換的過程中，只要約定俗成之後，不論空間、內容以及活動的如何轉換，儀式都只是建構方式的差異之下的符碼，如同符號學理論，系統性決定意義，人類在傳遞文化中所產生的符號，經由符號(sign)關係的歸類，產生系統形成符碼。由語言學家索緒爾(saussure)寫道：

如果每個符號最精準的特性是它與其他符號有區別，那麼從某種意義來說，每個符號與其他符號都有共同的地方這是因為所有的符號都是相互依存的實

² 明立國，1999，〈儀式性空間變遷的美學現象---以卑南族南王部落少年會所〔Takuban〕為例的符號學思考〉，嘉義：南華大學美藝所。

體。³

在社區中，信仰儀式是一種共同文化的展現，在變遷的過程，經由共同參與、認同，在相互依存中，即使變遷也可以產生大家認同的新符號意義，或是歷史建築再「修舊如舊」、「修舊如新」兩者之間考量時，自動產生新的辨認系統，也就是說舊建築加上修護的新建築，只要大家認同就是新的社區辨識系統的符號，所以當儀式、參與、歷史建築間相互依存，而這些互相依存的符號，自然形成新詮釋符號系統。

(二)、社會學的觀點

歷史上「社會學」(Sociology)一詞出現於十九世紀的社會學家孔德(Isidore Marie Auguste François Xavier Comte)⁴所建立。⁵法國大革命之後孔德以接受啓蒙思潮，以理性的「實證研究法」⁶探究社會。⁷

《科學革命的結構》(Structure of Scientific Revolutions)是孔恩(Thomas S. Kuhn, 1922-1996) 1962年的代表作。書中提及「典範轉移」(paradigm shift)一詞，以闡述組織系統在本質與結構上的革命性變革。典範的轉移是對傳統與舊有模式強烈的質疑，也隱含著組織變革的過程與結果是全面性的改變，不是片面的修正。所以，孔恩典範轉移模式是革命性的變革，其特色是典範間具有「不可共量性」。孔恩(Thomas S. Kuhn)認為研究社會可以科學方式歸納一些法則，建立一個理性社會。這樣的研究孔恩(Thomas S. Kuhn) 將它命名為「社會物理學」，後來確立稱為「社會學」。前者(孔德)關注社會結構的問題，後者(孔恩)以社會變遷為課題。社會學界認為「功能」是由某一社會體系經由調適後所得到的結果，就是

³ 喬納森·卡勒《索緒爾》台北；桂冠。頁 111

⁴ 奧古斯都·孔德(Isidore Marie Auguste François Xavier Comte)，生於 1798 年—1857 年是法國著名的哲學家，社會學、實證主義的創始人。

⁵ 吳逸華，2004，《圖解社會學》，台北：城邦。頁 20

⁶ 實證研究法是由「社會學之父」孔德捨棄神學與形而上學不切實際的想像，反而以實實在在的用理性的實證研究方法來探究社會。

⁷ 孔德稱「社會學」即是「社會的學問」，其涵義是理性與科學。

將社會制度視為像生物的器官般都有一定的功能。涂爾幹(Émile Durkheim)更加發揚生物有機體的概念，認為社會上的現象跟生物的現象一樣，各個個體根據各自狀態呈現不同的型態，或是特殊的狀態。他們可以分為普遍現象和病態現象兩種。涂爾幹(Émile Durkheim)的主要的思想集中於四部巨著：《社會分工論》(1893年)、《社會學方法的規則》(1895年)、《自殺論》(1897年)、《宗教生活的基本形式》(1912年)。這些目前都被視為社會學這門學科的基礎著作，作為現代社會學的開拓者。涂爾幹一生出版了大量關於教育、宗教、自殺、法律和犯罪的論文和專著，為社會學的學門化和科學化奠定了堅實基礎，對確立社會學為一門獨立學科做出了巨大的貢獻。因為社會是由不同的系統組合，社區亦然，其中可能存在著同質性的關連，值得據此進一步探討。

三、社區美學的深層文化探討

蔡瑞霖以「反美學」的角度提出社區美學的立場是要「破」不是「立」。就如同後現代主義所強調，不是取代而是再現。認為社區美學演化成一種「(後)現代情境」(post-colonial aesthetic)的生活美學—在社區營造的視野下，我們稱它為「社區美學」(community aesthetics)。在〈社區美學理論與實務〉文中提出他對近年來社區總體營造執行的兩種方向「景觀」⁸或「意象」⁹提出質疑和批判。蔡瑞霖認為不管著重在「景觀」或「意象」都偏離社區美學的真實意義，因為單一取向都是迷失，缺乏喚起社區居民的集體意識，唯有兩造結合加上社區美學的反省，才能補足單向社區營造所造成的迷失¹⁰。社造經驗就是在說明社區美學從集體記憶所塑的空間美感經驗、儀式節慶、所呈現的共同文化歷史時形成的新審美觀念，社區美學不再是追求美感的純粹，而是共同記憶的嚮往，不只個人的呈現，更不是主觀的藝術，而是適應共同參與美感經驗的文化創作過程，成為社區全體的生活共同經驗。藝術不再只供精英份子獨享，而是具體的從生活中來推

⁸ 以文建會推動的「輔導美化傳統空間建築計畫」。從廟埕或傳統文化空間的角度切入。

⁹ 以內政部營建署所推動的「創新城鄉新風貌計畫」。

¹⁰ 蔡瑞霖，1999〈社區美學理論與實務—從傳統空間美化、城市新風貌到社區文化的深層批判〉嘉義：南華大學。

動和落實的創作和參與。此外，當藝術進入社區的同時，社區也具有了博物館展示的作用與功能

(四)、台灣集體記憶的觀點談空間詩學

李謁政¹¹試圖在「社區美學」的前提下，提出以日常生活之結構建構一空間美學的認識論綱要，並且在〈建構社區美學：邁向台灣集體記憶之空間詩學〉一文中提到「地方性(Locality)美感經驗」與空間現象理論的關係。將既存的生活空間透過連結成爲共同的社會生活空間與現實脈絡中建構成爲文化歷史，也就是說聚落聚集原因不外乎建立在血緣、人緣、地緣的因素上做連結。李謁政提出四種生活空間的存在與生活者微妙相契關係：一、人神的超越關係。二、人地的依戀關係。三、人與人之相熟關係。四、人物之靜觀關係。必須建立這四項關係，人才有回歸自然的可能性。

所以，當藝術進入社區做營造的同時，需要居民共同參與，並且在參與中認同社區，建立地方性美感的經驗，以及藝術創與審美能力。李謁政在〈建構社區美學：邁向台灣集體記憶之空間詩學〉一文中提到：基於現象學之意識主體性。當社區在多族群在社區中以不同分歧的歷史經驗下生活的方式，所建構之集體經驗與共通是社區如何在共通的集體經驗中融合凝聚力量是一種現象的呈現，並且以現象學的思維作爲基礎，爲目前總體營造之理論的美學向度的補充。因此，透過儀式節慶所呈現的文化歷史，形成共同的記憶，形成社區的美學新觀念。因此，提到空間詩學記憶由主體意識敘述的三個主軸：

- 1.生活空間之形式，材料與技術所構成的美感經驗。
- 2.日常生活之呈現與儀式化之身體書寫所表現之審美態度。
- 3.象徵性詮釋與歷史時間性之想像依存。

李謁政認爲「生活空間的美感經驗」，是實存質料與形上昇華融合的必要建構。不論，地緣、血緣、人緣所建構出的生活空間蘊釀獨特地方特質，他在「象徵詮釋與歷史時間性深度之想像」提到就實質的角度而言：地方獨特性與社區的

¹¹ 李謁政，1999，〈建構社區美學---邁向台灣集體記憶之空間詩學〉，環境與藝術學刊第三期，南華大學：環境與藝術研究所。頁 79~100

集體記憶結合一起，蘊含天、地、人、神的場所精神，並以建築空間地區性所共同詮釋社區美學。當台灣社區集體記憶空間所建構出的社區或是城市本身是在地生存者的集體記憶。就是人與文化美化生活環境與空間之中得到美感經驗經驗的共同記憶。例如：「蕭氏家廟」釋出空間提供居民曬穀、興學、共同建構崇蘭社區居民的共同記憶等等。

七、現象學觀點

胡塞爾(Edmund Husserl)在世紀之初所建立的「現象學」(Phenomenology)，之「回到事物本身」(To the things themselves)的現象學是對事物呈現在意識中的現象做內省及描述。在六〇年代以前，現象學運動，風起雲湧，多少第一流的哲學心靈投入現象學的研究與開展，像海德格(Martin Heidegger)、沙特(Jean-Paul Sartre)、梅洛龐第(Maurice Merleau-Ponty)，使得現象學在西方哲學界的地位益形重要，一度貴為顯學。¹²八〇年代以後，西方哲學舞台的景觀才有了新的轉變，「現代」與「後現代」之爭，現象學的悄悄改變之中。所以，胡塞爾(Edmund Husserl)指出生活世界是科學的基礎。胡塞爾認為不同的生活世界只是一個更基礎的結構轉化，¹³胡塞爾認為問題並非在於我們所認識的對象是否存在，而是這個對象是不是就是「事物本身」，並且把「現象對意識所顯現的內容是否純粹」作為判斷標準。胡塞爾以它稱為「現象學還原」的方法，排除先入為主的觀念，還原意識中現象的本質。簡單而言：意識總是意識到外物。胡塞爾對於歷史中所形成中的理論及概念加以還原並用「生活世界」來稱呼。¹⁴海德格(Heidegger, 1962)雖然受胡塞爾現象學影響。但是他的哲學史中對歷史性的堅持。客觀科學不再是一般合法知識的判準。當然，先前的理解變成我們了解事物的基本方法—理解就是了解歷史的存在，再從理解中我們從構歷史，而先前的理解的解構傳統與歷史中從新調整成新系統，如此的解釋讓我們知道詮釋循環的關係。

¹² 汪文聖，《胡塞爾與海德格》。書中提到以「問題」為主軸，突破以往紹述概論的形式，顯示出專家研究的深度與專業性，在台灣哲學界的確是一件值得重視的事。¹²

¹³ 詹姆斯·施密特 James Schmidt 著，尚新建、杜麗燕譯，賀瑞麟校閱，2003《梅洛龐帝：現象學與結構主義之間》，台北：桂冠。頁 52-61

¹⁴ 吳逸華，2004，《圖解社會學》，台北：城邦。

八、阿多諾美學觀點

阿多諾(Theodor W.Adorno) 主張的藝術的動力和它過去的歷史之間的緊張關係，改寫所謂「美學結構」的問題。我們不能透過那些既成不變的事物來詮釋，只有透過藝術的運動法則才能詮釋。藝術與社會美學是一種想像力與想像對象的關係。因此，社區公共藝術成爲描述生活經驗的展現與複製，藝術品脫離抑制性、外在經驗的觀察體驗模式，它們是以自然與人類不能言說的方式進行溝通。¹⁵

綜觀以上各學者以及國內碩士學位論文的論述與觀點中發現，無論從美化環境、歷史建築空間、居民集體記憶、經濟或文化產業、宗教信仰儀式等方面，營造社區居民生活美學、創造社區美學或是反美學角度談社區美學，都是存在著極其複雜的變化，但也說明美學存在的多面向意義。

第三節 研究範圍與限制

一、研究範圍

本研究以「屏東市崇蘭社區發展協會」爲對象，在崇蘭地區的文化歷史演變中，藉由該地區信仰活動、人文教育、歷史建築、文化產業、藝術巷弄、地方文化館、課餘軒等等，來探討該協會的角色與功能。

內容包含下列幾個主要範圍：

- 1.歷史發展中與行政劃分下的崇蘭社區。
- 2.崇蘭社區與其他社區、團體的連結網絡。
- 3.崇蘭社區所舉辦與執行的各類計畫與活動。

二、研究限制

¹⁵ 阿多諾 著 王叔平譯《美學理論》，1998，成都：四川人民出版社。

基於筆者研究的階段性時間條件限制，無法對該協會所有的計畫與工作全程的參與及紀錄，因此僅以現階段的調查為基礎，並以該協會所提供的相關資料為參考及佐證，試圖在有限的基礎上，做到可能性類型與案例的相關擴展與延伸。

第四節 研究方法與步驟

本論文將參考社會學、人類學、美學及文化研究的相關論文與知識脈絡，並採用質性研究及美學分析來對相關課題進行研究。

相關之研究方法如下：

(一)、參與觀察法(Participant observation)

從參與當地活動中，藉著不同場合實際存在及操作的過程與脈絡，來了解其中實具的意義與內容。

(二)、深度訪談(Depth interview)

藉著主要關鍵人物來建構、釐清理念層次及操作機制等相關資料與問題，並彌補文獻之不足。

(三)、歷史研究與文獻分析

歷史性資料的搜集、分析及相關的田野調查。包括活動紀錄、相關計畫、文宣資料、歷史文獻等，以這些被選擇與認可的資料作為文本，進一步探討背後隱含的意義與內容。

研究步驟如下：

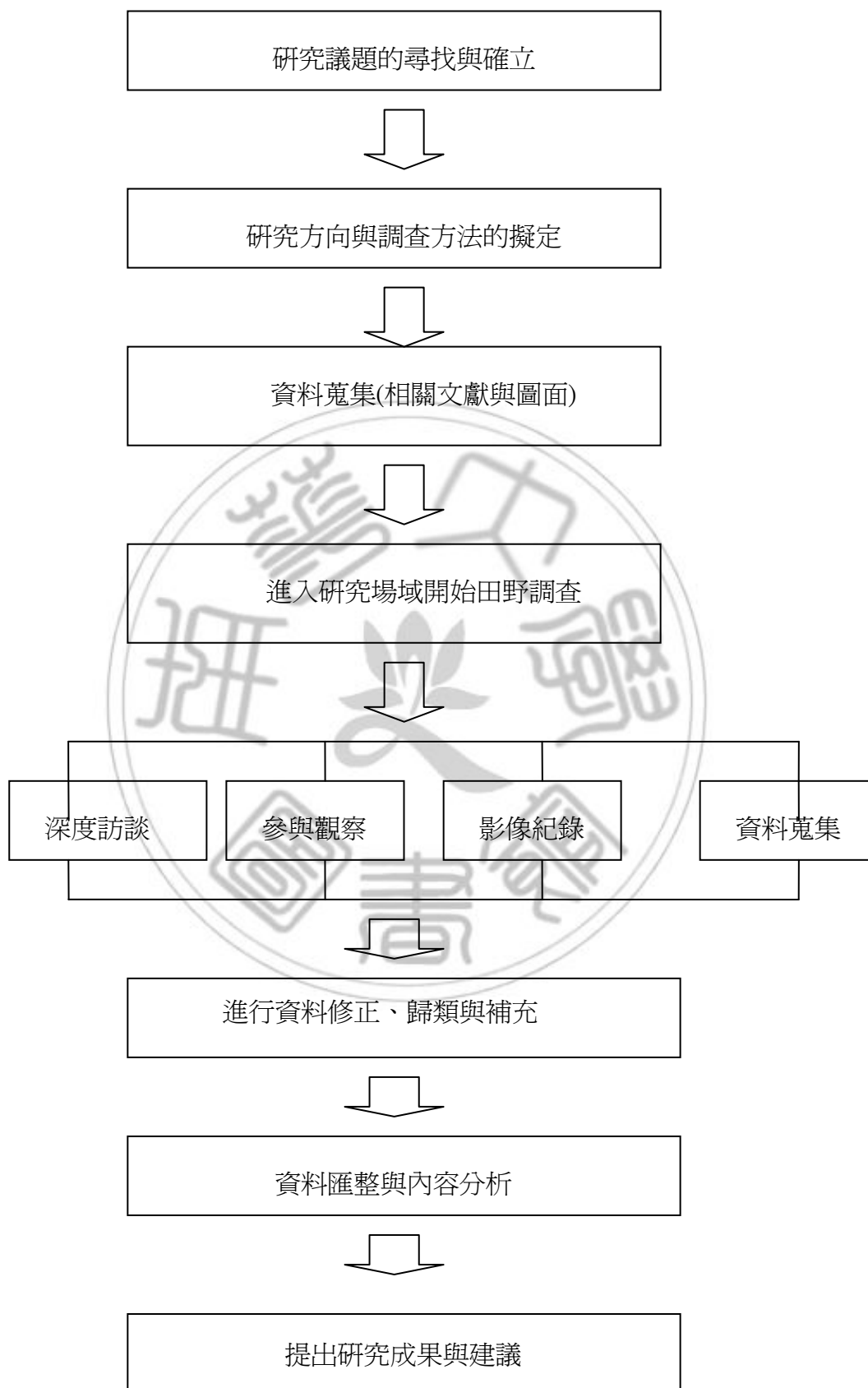


圖 1-1 研究流程

第五節 名詞釋義

一、社區：「社區」源自拉丁字元「communis」，指同胞或共同的關係。文建會白皮書訂定社區定義範圍是「社區就是人們生活的公共領域，其範圍可以小到一座公寓、街區、村落、庄頭、鄰里；也是一個鄉鎮、縣市，甚至於整個社會國家和全世界。」也是村、家庭、市、縣、國家等等，用來指稱特定地理範圍內聚落的生活狀態，其中包括小學、國中、古蹟、文化、在地各行各業等都是社區其中之一。如此說來社區就是指一群人居住在相同或鄰近的地方，有著共同的關係與利益，彼此面臨類似的經濟與教育，使用若干相同的交通與市場，共同需求等等的問題，不論生活上、心理上、利益上、同時具備或是其中服務上。

二、社區營造：藉由社區居民自覺自發的積極參與社區地方公共事務，凝聚社區共識，經由社區自主能力，配合社區營造理想的推動，以創意產業為社經濟發展為基礎，使各地社區建立屬於自己的文化特色的一個社區活動。

三、集體記憶：

現實脈絡中所建構成爲文化歷史。李謁政¹⁶試圖再「社區美學」的想像下，提出以日常生活之結構建構一空間美學的認識論綱要，在文中想塑造「地方性(Locality)美感經驗」與空間現相應理論。針對「生活空間的美感經驗」李謁政提出活空間的存再與生活者存在這微妙的四種相契關係：一、人神的超越關係二、人地的依戀關係三、人與人之相熟關係四、人物之靜觀關係，必須建立這四項關係，人才有回歸自然的可能性。

當美學從集體記憶所塑的空間詩學，呈現於社區生活空間的地方性美感，並從空間的美感經驗、儀式節慶、歷史所呈現時形成社區美學的新審美觀念。不論地緣、血緣、人緣所建構出的生活空間蘊釀獨特地方特質，李謁政讚「象徵詮釋與歷史時間性深度之想像」提到就實質的角度而言：地方獨特性與社區的集體記憶結合一起，蘊含天、地、人、神的場所精神。可以看出天、地、人、神的場所精神所

¹⁶ 環境與藝術學刊第三期〈建構社區美學：邁向台灣集體記憶之空間詩學〉李謁政，南華大學環境與藝術研究所副教授。

建構出的社區或是城市本身是在地生存者的集體記憶。

四、社區意識：依據符號學「脈絡決定意義」的學理而言，在社區自發性的互動中共同營造地方文化、社區、產業地優良在地文化與價值生活環境。

五、現象學：胡塞爾「回到事物本身」的現象學是對事物呈現在意識中的現象做內省及描述。胡塞爾認為問題並非在於我們所認識的對象是否存在，而是這個對象是不是就是「事物本身」，並且把「現象對意識所顯現的內容是否純粹」作為判斷標準。胡塞爾以它稱為「現象學還原」的方法，排除新入為主的觀念，還原意識中現象的本質，胡塞爾將這個分析的過程以「意識」為基礎稱為「意向性」。簡單而言：意識總是意識到外物。胡塞爾對於歷史中所形成中的理論及概念加以還原並用「生活世界」來稱呼。現象學意向性、意識和生活世界的基本結構，探索內在意識，對各種現象進行描述、分析與理解。

六、詮釋學：詮釋學的英文(hermeneutics)其希臘字源(Hermes)是希臘神話中將諸神隱藏天上的訊息傳遞到人間的信使，權是學源於對聖經的詮釋，後來漸漸發展為人文科學的解釋方法。當代的高達美所提的哲學詮釋學，則是一種關於理解、意義、人的存在的哲學。高達美師承胡塞爾與海德格，1960年出版《真理與方法》成為當代哲學詮釋學代表作品。高達美透過歷史、語言、藝術的解釋對胡塞爾與海德格的思想作回應。他所建立的哲學詮釋學體系，深深影響所有人文與自然科學。

七、社區發展：是一個有組織性、教育性、全面性、多元性、積極性、次序性、民主性(林振春，1998)的綜合社會福利事業。根據內政部1991年修訂「社區發展工作綱要」第二條指出「社區發展係社區居民基於共同需要循自動互助精神，配合政府行政支援與技術指導有效運用各種資從事綜合建設，以改善社區居民品質。」

第二章 社區發展與社區總體營造

本章首先闡述關於社區營造的發展，再將對學者所談過的知識脈絡及發展與西方社區論述、中國傳統的社區營造觀念進行對話。除了從社區營造的發展背景談起，包括台灣過去的社會的社區營造的發展以及社區發展的在地思維在從學者論述脈絡中探討社區營造、社區意識的發展等等。再從實例中探討社區營造的意涵。最後，針對社區營造的內容與方向作反省與檢討。並將近年來社區總體營造與社區的在地需求進透過比較進行對話，希望可以了解到社區總體營造在同樣的社區政策推動時，如何調整思考方向來面對時代快速變遷的環境。¹⁷

第一節 社區發展

「社區」是培養公民意識、落實社會參與的基礎。雖然「社區發展」是由聯合國正式公諸於世並且積極推動的一種社區工作。事實上其作法與精神在古代的早就有各種的「社」，並且在魏晉南北朝至唐朝之間就已經非常普遍，雖然中國歷代文史中皆有記載，只是當時的稱呼並不是叫「社區發展」¹⁸，但是與現代社區營造的社區工作性質雷同。在龔鵬程提到¹⁹當時社會中每一「社」有「社長」、「社官」，還有規範紀律的社條，大家需要遵守嚴格的紀律，一旦觸犯社條的人，是需要接受處罰。並且要進入「社」要有「投社」的申請程序。社區不只是居住的地方，也是我們發展生活空間共同的地方性美感。雖然現代社區參與社團活動時，並沒有特別嚴格的處罰條例，但是在社團活動中還是需要一些合乎現代規範，以達到社區整完整性。

在二十世紀末在世界各地興起社區運動，日本稱之為「造町運動」(まち

¹⁷ 99/12/14 網址 <http://tw.myblog.yahoo.com/jw!Aqdo2PRGBbtPi0S9RkE358-/article?mid=152>

¹⁸ 龔鵬程在 1999，《社區美學研討會論文集》文中提到敦煌石窟中發現如此多的文書資料。

¹⁹ 龔鵬程在 1999，《社區美學研討會論文集》文中提到。

づくり)，英語世界稱為「社區建築」(Community architecture)、「社區設計」

『community design』其實都是一種參與式的社區改革運動²⁰。首先，台灣面臨從農村生活變遷到工商社會。長久以來，因為生活步調的改變，人與人之間缺乏互動，彼此間疏離，對於社區事務並不甚明瞭，導致參與熱誠不高。隨著社區營造運動，聚集社區居民聚集，改變聚落集居的生活樣態，除了自掃門前雪之外，還管到他人的瓦上霜，也就是居民開始參與有關生活周遭的環境。龔鵬程提到：「投社人董延進，父母生下以後，全無社邑，沒有朋友，非常悲苦，因此看到貴社非常喜歡，希望投入貴社後能夠把不好的災難去除掉。從此以後大家是共同的互助團體中的一份子，彼此互相幫忙，希望社官同意我加入貴社。」這是一種申請投社的程序。

台灣在 1960 年代就有『社區發展』的政策推動，甚至更早之前就類似活動在當時的社會運作。王培勳將台灣社區發展分成五大部份，內容如下²¹：

表 2-1

年代	社區發展重點
40 年代的社區發展	在民國 44 年時，由農村復興委員會的指導之下，推動「基層民生建護」內容包括： 1. 生產計劃 2. 教育文化 3. 社會福利 4. 衛生保健與環境改善
50 年代的社區發展	台灣省政府為改善民眾生活，促進民生福利，民國 54 年及 57 年，由行政院頒布「民生主義現階段社會政策」暨「社區發展工作綱要」，省政府在同年 9 月發佈「社區發展 8 年計畫」運用社會福利基金及聯合國世糧方案之經費補助，在各縣市推行。其內容包括： 1. 宣導社區居民，組織社區發展理事會。

²⁰ 「造町運動」、「社區建築運動」都是說明居民共同參與與營造的社區活動。資料來源：www.fgu.edu.tw/social/tercher

²¹ 王培勳，2002 將台灣社區發展分為五大部份。

	<p>2.以貧困髒亂落後社區優先實施。</p> <p>3.以社區基礎建設為起步。</p> <p>4.舉辦社區發展講習研討會，並且加強社區工作幹部。</p> <p>5.省及縣市分別舉辦示範觀摩，相互研討、交流與改進。</p> <p>6.以公正考核的競賽方式來推行，並且給予實質獎勵。</p>
60年代的社區發展	<p>民國 61 年 5 月，將「台灣省社區發展 8 年計畫」修訂為「台灣省社區發展 10 年計畫」位社區發展提出具體目標，此歷程為我國的社區發展奠定基礎。口號內容如下：</p> <p>完成基礎工程建設，以消除髒亂，改善衛生環境。</p> <p>實施生產福利建設，以消除貧窮，提高生活水準。推行精神倫理建設，以端正社會風氣，重建道德。</p>
70年代的社區發展	<p>省府於 70 年 6 月訂定社區發展第一期五年計劃，重點為：</p> <p>1.工作目標：以十年計劃對三大建設為目的。</p> <p>2.基本原則：強調發揮社區組織功能、增強社區居民的社區意識、並且鼓勵社區居民參與社區事務。</p> <p>3.實施範圍：各鄉鎮市區每年選擇依個 10 年計劃實施並且完成。</p> <p>4.工作項目：以維護社區成果、綠化美化、各項福利服務之辦理</p> <p>5.工作要領：使人人關懷自己的社區，共同維護社區的安全與和諧。</p> <p>6.經費方面：以捐款、補助、社區生產收益以及基金等支應、</p>
80年代的社區發展	<p>為了因應社區結構的變遷社區發展法制化，內政部於 80 年 5 月 1 日頒行「社區發展工作綱要」，改以民間團體形態運作。</p>

(王培勳，2002)

第二節 社區總體營造的歷程

「社區總體營造」一詞，起於 1993 年 12 月，當時台灣的文建會主委申學庸向立法院提出施政報告時提出之政策性名詞，因而產生『社區總體營造』一詞。

「社區總體營造」則是當文建會從 1993 年提出「社區營造政策」希望落實社區意識，培養國人的共體意識，並將改造社區整體環境以及保存聚落文化的活動視為「社區總體營造」意義，就是由社區居民個人或是團體，自動自發的參與社區事務，並且發揮創意的將社區環境改造，面對生活的總體思考與實踐。」²²進行系統組織的運作，管理屬於居民自己的人文風貌(文建會，1998)。因此，文建會在 1994 年，就是以「社區總體營造」(Integrative Community Development)提出社區營造工作。但是 1994 年陳其南先生在文建會提倡「社區總體營造」的新概念之後，逐漸地才改用「社區營造」一詞。並以「建立社區文化、凝聚社區共識、建構社區生命共同體的概念，來作為一類文化行政的新思維與政策」作為建設是社區的目標。

現在所謂的「社區營造」是指居住在同一地理範圍內的居民，持續以集體的行動來處理其共同面對社區的生活環境，解決社區福祉問題同時也創造共同的生活美學。逐漸地，居民彼此之間以及居民與社區生活環境之間建立起緊密的社會連繫關係，此一過程即稱為「社區營造」。因此，社區營造除了建構居民與社區的在相同時間與時空中，創造共同記憶之外，更是傳承地方歷史與保存文化遺址的社區工作。面對現今政府在追求國家經濟發展的同時，如何活化地方文化特色成為地方產業，是政府與社區發展團隊必須面對的課題。

在全球化的趨勢，都有類似建立社區居民社區生活與美化環境的改革運動。世界各地不同的稱呼此類經驗，日本稱為「まちづくり」，英語世界稱為『community building』，『community development』等。

²² 99/12/14 網址 <http://tw.myblog.yahoo.com/jw!Aqdo2PRGBbPi0S9RkE358-/article?mid=152>

政府在面對國家經濟永續發展的同時，大力推動活化地方文化的必需性，並且結合專家學者、地方社區發展協會以文化、藝術的方向過程來「造人」，從社區「人」、「文」、「地」、「產」、「景」的面向來推動社區營造。所謂「人」指的是社區居民的需求的滿足、人際關係的經營和生活福祉之創造。「文」指的是社區共同歷史文化之延續，藝文活動之經營以及終身學習等。「地」指的是地理環境的保育與特色發揚，在地性的延續。「產」指的是在地產業與經濟活動的集體經營，地產的創發與行銷等。「景」指的是社區公共空間之營造、生活環境的永續經營、獨特景觀的創造、居民自力營造等。另外，「社區營造」其他的定義像「以社區共同體的存在和意識作為前提和目標，藉著社區總體營造理念的推動與社區居民積極參與地方公共事務，凝聚社區共識，讓各地方社區建立屬於這個社區的意象」亦是此種理念。

時代快速變遷讓台灣社會的生活結構產生變化。但是，然可以從中國過去的社區營造傳統看到一些架構。例如：晏陽初的定縣實驗²³，他選擇了河北定縣（今定州市）作為試驗區，帶領一批教授、學者、醫務人員進入農村，在平民教育運動中，晏陽初深感佔國家人口絕大多數的農民受教育程度太低，於是決心搞鄉村建設。現代社區參與社團活動時，並沒有特別嚴格的處罰條例，但是在社團活動中還是需要一些合乎現代規範，以達到社區整完整性。既然「社區總體營造」主要目的是為了整合社區的「人、文、地、產、景」五大面向，尤其面對社區族群多元時關於每一族群的文化應該以尊重為先，期許「社區總體營造」將社區中不同族群文化加以融合，產生新的在地文化。因此，針對社區營造的內容與方向作反省與檢討。並將過去近年來社區總體營造與社區在地需求進行對話，希望藉此可以更加了解社區營造在不同的社區政策推動時，如何調整思考方向來面對時代快速變遷的環境。所以，因應外在環境快速的轉變 91 年至 96 年配合行政院推動「挑戰 2008：國家發展重點計劃」推出「新故鄉社區營造計畫」²⁴輔導地方政府

²³ 991201 資料來源 <http://big5.china.com.cn/chinese/zhuanti/xxsb/1179706.htm>。

²⁴ 文建會《文化白書》，台北：中華彩色印刷股份有限公司，2004。頁 235；5

辦理社區營造，朝向橫向整合發展，靈活運用各項行政資源。並提出執行策略：

文建會藉由研訂機制與作業要點，導正社區盡速達成「社造工作地方自治化」目標，內容包含如下：

- 1.開發利用地方文化資產與文化環境計畫。
- 2.地方文化產業振興計畫。
- 3.社區深度之旅計畫。
- 4.社區營造培力計劃。

以上由專業團隊成立社區營造中心，整合地方政府營造策略及推動方針，落實行政機制社造化之長程發展與推動目標。

(一)再造社區環境

文建會在北、中、南、東四區設置專業的社區縣市輔導團，串連過去所培育 120 個的社造點形成互相可以觀摩的網絡；並將發展成熟的社區經驗，以「陪伴社區」幾續輔導正在起步的社區營造活動；近年來生態及永續經營發展相關議題漸漸受到重視，協助推動「生物多樣性」理念，讓居民不只是關注人類的生活環境，也照顧到其他物種的生存空間。

(二)結合地方文化館

2004 年已有 202 個地方文化館申請通過。文化建設委員會於 2002 年實施「地方文化館計畫」至 2007 年間，共補助過 367 個地方上的博物館館與展演中心。因此，文建會在社區總體營造計畫中補助中小型博物館的「地方文化館計畫」朝上四大發展目標：

- 1.具有創意與地方特色。
- 2.展現多元文化之特色。
- 3.成爲文化據點與旅遊資源。
- 4.具永續經營之能力。

所以，地方文化館除了連結地方的文化具點與旅遊資訊之外，更希望成爲「新

故鄉」永續經營的據點。陳國寧²⁵提到：「社區和博物館共為一體的方式與概念日漸發展，博物館的經營範疇不在僅限於博物館建築物內，而是擴及整個社區所有自然景觀與人文事物，包含有形與無形的文化資產與自然資產的維護、詮釋與運用，此外更重視的是人的現實生活與社會發展。」提倡現代的博物館是一種活用的『文化資產權』(cultural property right)的觀念，主張社區內的每一座建築、人、畜、物、景、都是博物館的「對象」都有潛在的意義與價值，而以社區居民為主體的一種經營概念。所以地方文化館需要面對不同族群、不同區域、不同社區之間存在相同與不同的問題時，融合與多元呈現是一體兩面，當一個地方文化館強調重視地方歷史的傳承，不論古蹟維護、生活型態的改變、社區居民的終生學習或是鄉土教育的配合，透過社區策略聯盟，以點連線成為大面積的版圖將散佈在居民的生活當中。但是，長久以來社區城鄉差距所產生的失衡問題，以及博物館建築物內都是展示陳列知名藝術家作品的概念根深蒂固。因此，以及如何特有文化傳統、環境空間、地方產業，透過新知識產生新技能，提升社區生活品質，發展地方魅力，建構出新的運作與系統。

(四)提昇產業文化

營造之社區分為三種類型，一為生態型，二為人文型，三為產業型。當社區將在地的文化資產產業，研發出特有的產品，為社區進行定位。尤其，近年來台灣社區營造因為社會快速變遷之下各項興新興的社區營造觀念和計畫接踵而來，所以發展的轉變歷程之快如今已超乎一般大眾的想像，因此傳統環境業者更是需要符合時代性需求。根據文建會的定義，強調社區營造勢「由下而上、民眾參與、永續生活。因此，未來將地方文化館與社區營造謀合，對內成為各個地方團體展現成果的據點，對外則成為國內文化觀光的主要景點，為觀光帶入文化的新方向。未來透過精緻設計與行銷研發，重新定位產品，加入社區的故事與文化並結合產品設計形成獨特的個性化產品，以提昇產業價值，同時結合地方文館，

²⁵ 2010/6/4~10 日行政院文化建設委員會「輔助大學校院推動博物館專業培訓及研究發展中心計畫」p6。

並促進社區型產業間的合作，輔導產品研發與經營，建立共同行銷網路，將文化產品做為社區永續經營的財務基礎。

第三節 社區營造的內容與方法

台灣在 1994 年文建會提出「社區總體營造」的概念並推動數項補助計畫以來，台灣的社區協力政策逐步由文建會擴展到其他中央部會，如環保署的「生活環境改造計畫」、經濟部的「創造形象商圈計畫」；91 年甚至整合提昇為「挑戰 2008——國家發展重點計畫」中的「新故鄉營造計畫」；同年文建會配合行政院推動「2008：國家發展重點計劃—新故鄉社區營造計畫」²⁶，就是針對不同族群、不同區域、不同社區之間存在相同與不同的問題，以及長久以來社區城鄉差距所產生的失衡問題，結合特有文化傳統、環境空間、地方產業，透過新知識產生新技能，提升社區生活品質發展出新魅力社區。94 年，行政院進一步具體化為「台灣健康社區六星計畫」等等。關於 94 年的「六星計畫」其分類如下：「產業發展」、「社福醫療」、「社區治安」、「人文教育」、「環境景觀」、「環保生態」等六大類。到 97 年至 102 年推動「新故鄉社區營造第二期計畫」，除了提升文化生活與自治品質，以傳統文化為基礎發展出新式「在地文化」。但是通常在社區營造工作時經常遇到的問題不外乎人才與社區資源的整合、傳統文化面臨保存與創新的困境、社區組織泛政治化、相關法令助力與阻力、社區社區規劃師存在與否等等。因此政府在社區發展的規劃上主要目的在激發社區意識，藉由社區居民自覺自發一起參與公共事務來營造社區，進一步活化地方特色產業以及推動社區文教發展社區居民終身學習。因此，社區總體營造一直是文化局的重要工作項目。現階段社區營造推動的重點，是希望由縣內的營造團隊成立屏東縣分區營造輔導站，依社區類型及地方特色來建立社區發展主軸。當屏東市朝向國際化都市建設，同時對於傳統農業發展也有相當重視可以看出屏東經濟發展是

²⁶文建會《文化白書》，台北：中華彩色印刷股份有限公司，2004。頁 235；5

以傳統經濟為思考。現在屏東市的地下水源豐沛，非常適合農耕。在現代農業種植中有椰子、葉菜。因此，具有地尤其日本是非常喜愛屏東牛蒡。綜觀以上，可以看出屏東目前在社區的營造的幾個方向：

(一)凝聚社區意識：以維護社區建設為基礎，由其歷史建築的維護與管理，找尋在地特色，活化社區，延續六星計畫的六大面向：「產業發展」、「社福醫療」、「社區治安」、「人文教育」、「環境景觀」、「環保生態」，營造社區永續經營的未來。

(二)激發社區自主性及自發性：從社區事務的參與，激發居民自發性關心社區的生活環境，包括環境整潔與營造社區文化特色，增加居民對於居住環境的信心，進而重新建立人與人、人與環境的新關係。

(三)找尋在地文化：善用人、文、地、產、景的相關資源，加強地方歷史人文古蹟研究與保存，加強地方文化觀光產業的發展，連結休閒產業的經營，打造「文化產業化；產業文化化」的在地特色

(四)社區志工培養：鼓勵地方民眾參與志工行列鼓勵社區居民踴躍參加地方社團增加居民對於社區的認同與個人生活自信、歡迎學校教師配合社區對學生實施鄉土教學讓學生除樂認識課本上的知識外更加了解生活周遭的人文等，深化地方人文史蹟。配合地方特色，針對屏東縣之需求，培養志工，服務社區。

(五)社區經濟競爭力的提升：增加城鄉設計與生活文化圈規劃課程，也讓在地人士能夠擁有專業素養，結合屏東市鐵路高架化的帶動觀光與人文古蹟及遊憩資源將各項產業聯繫成一完整的休閒旅遊系。

(六)達到永續經營發展，保有社區景觀資源能確保原貌不被過份開發，且能保持其美麗景觀，打造屏東邁向好山好水永續世外桃源。

(七)公部門的政策：社區營造的目標是引導社區基層自發的參與行動，但多數社區的公共議題的處理還是必須運用公權力或者需要公部門的補助，例如：道路鋪設。所以政府的支持社區營造需要特定訂定與一般不同的執行的政策，讓每一個社區營造不會因為地理條件的差異造成前功盡棄的窘境。

第四節 社區美學研究

社區美學引入發展社區的意義是因為美學扮演一個非常重要的角色，社區居民美學觀念建立的同時，也是改變社區生活品質的最佳辦法。當居民了解「社區是大家」、「環境乾淨是居民的」、「乾淨美麗的環境是你我生活」的時候，也就是每一個人生活在居有美感的環境中，當社區建設需要大家支持時，認同度與參與度是會相對提高。所以社區總體營造目標不只是或是營造環境，而是建立社區居民生活情境優良的美學層次。因為美學是一個非常重要的角色，將藝術放在生活中，讓社區居民除了欣賞美的事物以及美化的環境，甚至讓居民配合社區專業藝術家一起參與社區藝術創作創造美的事物，裝飾大家的社區。當社區美學從集體記憶所塑的空間的美感經驗、儀式節慶、歷史所呈現時形成社區美學的新審美觀念。尤其蔡瑞霖在社區美學論文中以「反美學」的角度提出社區美學的立場是要「破」不是「立」時，社區美學演化成一種「(後)現代情境」(post-modern situation)的生活美學 (community aesthetics)。

而公部門只是站在支持的角度並卻不是生活在當地，只有當地居民知道自已的需求，如何將現有的家園改造到未來想生活的環境，不論利用居民自己專業投入社區，假如在居住環境中放入自己的創作是一種美，欣賞別人的藝術裝置更也是一種生活上的美學。

所以，陳學明提到：「文化是歷史的縮影」，雖然文化是人類創造出來的、文化也是人類創造歷史的總體方式。但是，文化創造與文化存在卻是不同的概念。藝術進入博物館呈現是人類創造的「精英文化」(elite culture)²⁷，卻也是一種突顯價值的區隔方式。1938年阿多諾寫了〈關於音樂中的拜物教性質及聽覺的倒退〉論文時，開始探討大眾文化(mass culture)²⁸。大眾文化並不是展現精緻題材，所表現的是一種生活平凡的小事。當「精英文化」是小眾文化時，並不為大眾所接受，

²⁷ 陳學明 著，孟樊 策劃，2003《文化工業》，台北；揚智文化事業股份有限公司。頁 7

²⁸ 陳學明 著，孟樊 策劃，2003《文化工業》，台北；揚智文化事業股份有限公司。頁 30；15

形成一個藩籬，令人無法跨越，這是與社區精神背地而馳。所以大眾文化又稱為市井文化、市民文化、娛樂文化、商業文化、消費文化、通俗文化。當「大眾文化」與藝術在社區結合時，現代所稱的在地文化，並且在生活週遭環境中隨時隨地展現出來，形成一種美學。

二、社區發展與未來推動的動力

讓自己多為社區服務的動力就是積極為社區中的長者服務，其精神就如同為自己將來老年服務奠定基礎。因為「我們是社區長輩以前的樣子；而社區長輩將是我們以後的樣子」居民如果對這一層認識是透澈的，相信社區在推動上必定更加容易。所以與其討論政策的優缺點不如與當地居民溝通並達到共識，相信一定事半功倍，即使結果不夠完美，在大家的用心之下不定能找出更好的解決之道。雖然這一段會有如陣痛期般痛苦，但是相信在認同與參與之中會有所斬獲。

三、在地性的意涵

基礎產業：糖、甘蔗、稻米。副產業：大約 3 個月一期的短期作物。在屏東發展經濟規經由農業轉變而來。因此利用在地產業與經濟活動的的市集概念由當地居民經營的話，具有開創更多工作機會。

四、社區美學的相關論述

1、社區美學相關論述

蔡瑞霖在社區美學論文中提到：「社區總體營造實際上已牽涉了有關「傳統/現代」的融合、「文化/經濟」的均衡。以及「本土/國際」的並行之問題，並且蘊含了後殖民(post-colonial)批判的議題。這一切之背後，無疑就是一種迎合(後)現代情境(post modern situation)的生活美學—在社區總體營造的視野下，我們稱它為「社區美學」(community aesthetics)」²⁹。崇蘭社區發展協會目前朝此方向邁進。雖然志工服務只展總人口 2346 人中的 140 人，稍嫌不足。但是以參與連結的團體(佛光山、佛光山、蕭氏家廟、屏東醫院、教育團體等等)說明崇蘭社區發展協

²⁹ 明立國、蔡瑞霖主編，1999，《社區美學研討會論文集》，嘉義：南華大學。

會釋出空間、新舊融合³⁰。

2、「參與論」

論述一是過程不是結果。從 1994 年社區總體營造一詞開始，經歷許多社造改革與變遷，投入許許多多的人力與物力，都無法有一種完完全全符合另外一個社區的原因是一直有不同的變數存在。例如：新住民問題、舊眷村改建問題等等。都無法斷定一個社區成功與否。

3、社區文化中的符號學意涵

依據符號學「脈絡決定意義」的學理而言，不僅在政治、文化、社區、產業中，從社區居民自發性的參與營造優良生活環境中，不斷的藉著各種類型的變貌（variations）來重述文化新價構。例如：阿緱地方文化館與崇蘭社區營造之間的關係，說明著整個的文化脈絡之間具有脈絡符碼與慣性所具意涵。

³⁰ 明立國、蔡瑞霖主編，1999，《社區美學研討會論文集》，嘉義：南華大學。

提到「傳統/現代」蕭家古廟」是舊建築:而旁邊將建設新建築，就是說明新舊融合(傳統/現代)。

第三章 崇蘭社區的歷史與文化

根據本論文第一章及第二章所述，本研究主要目的在於探討崇蘭發展協會的角色與功能。本章第一節先談屏東崇蘭社區的歷史與發展，以了解崇蘭社區發展的背景。第二節討論崇蘭社區的文化特色，了解崇蘭社區的文化。第三節崇蘭社區的產業發展結構。

第一節 社區歷史與發展

一、屏東歷史發展

屏東市的開發大約在清朝康熙 21 年間(西元 1684 年)，由福建省海呈縣的居民渡海而來。起先在市區建立簡單的村落，然後逐步擴展為具有規模的市鎮。根據記載約 1920 年（大正 9 年）改隸屬高雄州並更名為屏東，設屏東郡；1933 年（昭和 8 年）由屏東街改為屏東市。

1.屏東地理環境介紹

屏東市東邊有長治、麟洛二鄉，西隔高屏溪下游緊鄰高雄，南連萬丹鄉位於半屏山之東，北邊九如鄉，全境地勢平坦，東北略高，境內有機場，外為大排、萬年溪、殺蛇溪三大溪流，分別由北向南流入高屏溪。因地理位置處於北迴歸線以南，氣候溫熱潮濕，有「太陽城」之稱，年雨量 1500~2000 公哩，日照充足，地下水源充沛，農、牧、養殖並盛的農業城市，屏東的民風淳樸，交通便捷，工商業繁盛，是一極富發展潛力的都市。



圖 3-1 屏東縣地圖

資料來源: http://localdoc.ncl.edu.tw/tmld/browse_map.jsp?map=1801&tag=2

國民政府接收臺灣後，1945 年台灣光復之後，屏東市曾與鄰近的萬丹鄉、長治鄉、九如鄉合併成立由省政府管轄的省轄市，直到民國 39 年臺灣省行政區域調整行政區域調整，才將屏東市單獨分出，成立縣轄市。民國 34 年隨著移民足跡所留下的建築，至今也都是屏東歷史的文化資產。³¹「阿猴」是屏東市舊名，在日據時代，因為阿猴城這地方位於高雄半屏山之東而改稱為「屏東」。而「阿猴」的由來，應該是由平埔族的馬卡道族之音譯。音譯翻成漢文而來，荷蘭文為akauw。

³¹ 資料來源 <http://www.ptcg.gov.tw/home1.htm#>。

《台灣府志》所稱的「阿猴林社」，「林」即為林野之意。³² 1888年劉銘傳將港西里以武洛溪、隘寮溪為界，分為港西上里、港西中里、港西下里；港東里以後寮溪、林邊溪為界分為港東上里、港東中里、港東下里，確立屏東地區行政規劃區域。

阿猴街位於港西中里內，涵蓋的地方包括阿猴街、番仔埔、楠仔樹腳、大路頂、林仔內、檳榔腳、大埔、崇蘭等。

清代阿猴街的發展如下表：

表 3-1 清代阿猴街的發展

年 代	概 況
1738 年	可由慈鳳宮媽祖廟可推論漢人最早在阿猴街的拓墾成果大約是在雍正末年已成聚落。
1785 年	清朝政府隨著阿猴市街發展，將鳳山縣丞署由阿里港改至阿猴城，阿猴街至此也成為下淡水以東之行政中心。
1815 年	屏東書院的設立，可看出阿猴街內的家族與官方通利合作創立書院，獎掖文教的義舉，前期創院主力包括鳳山縣知縣吳性誠與總理郭萃、林夢陽、捐首蕭兆榮、董事蕭啓德、江啓德、鄭純脩、黃紹鍾等人，後期則由下淡水線成劉蔭棠央請郭萃、劉瑞麟、蕭啓德、蕭啓元等人聯合勸募使得完成。
1836 年	為防匪亂及械鬥而有築城之議，由下淡水縣丞賸沈長棻與生員陳瑤、武生葉揚等人合力建成，設城門四座，今僅存朝陽門。
1719 年	清朝政府以貫流屏東平原中央的東港溪為界，以東為淡水港東哩，以西為淡水港西里。
1884 年	台灣建省
1888 年	劉銘傳將港西里以武洛溪、隘寮溪為界，分為港西上里、港西中里、港西下里，港東里以後寮溪、林邊溪為界，分為港東上里、港東中里、港東下里，確立屏東地區行政區劃規模。

³² 蘇義峰，2003《發現屏東—真愛屏東》，高雄：屏東市阿猴城城鄉綜合發展研究所。

1850 年	「港西中里」名稱已出現。而對阿猴地區的指稱包括：阿猴、阿侯、阿緱，在清代中葉以後的資料均可見到。
1851 年之後	阿猴街位於港西中里內，涵蓋的小地方包含阿猴街、番仔埔、楠仔樹腳、大路頂、林仔內、檳榔腳、大埔、崇蘭庄。

資料來源：屏東市城市經濟發展研討會³³

屏東市區發展演進分爲 3 大時期³⁴：

1.初階時期(1903~1913)新式製糖工業及設立行政中心：

屏東平原因下淡水溪之阻隔所以發展比較緩慢。開發順序五要從沿海地區向內陸發展，阿緱市街因位於屏東平原交通要衝，往北可達阿里港，向南可通萬丹與海運港口一東港，往西可連接鳳山縣城，遂逐漸成爲下淡水以南政經中心，並且在臺灣製糖株式會社進駐之後，糖業之鐵路建設加速屏東市街的發展。

2.發展時期(1913~1937)市街改正計劃都市化與建築高峰期：

此時爲屏東發展建設的黃金時期，延續前時期相關廳治與糖廠之設立，官鐵通車使屏東平原之農產品可以轉運，與當時重農政策吻合。

3.建設時期(1937~1945)主要以力軍事行動之道路建設

屏東產業是以農工並進的策略來發展的。精緻農業與專業科技化是屏東市朝向國際化都市建設的方式，但是對於傳統農業發展也有相當重視，隨著產業經濟的升級，多項都市建設與規劃也同時在進行。

2、屏東行政區域演變

³³ 行政院文建會、屏東縣政府爲指導單位，屏東縣城鄉發展協進會爲主辦單位與財團法人蕭珍記文化藝術基金會合辦。

³⁴ 行政院文建會、屏東縣政府爲指導單位，屏東縣城鄉發展協進會爲主辦單位與財團法人蕭珍記文化藝術基金會合辦。

屏東市的行政區域面積 65.067 平方公里，有分 79 里、1,549 鄰，迄 98 年 7 月，全市居民戶數 70,476 戶，人口約 21 萬 1,183 人，都市計劃五地面積 1760.56 公頃涵蓋本市 60 個里³⁵。

3、屏東的產業

屏東經濟發展是以傳統經濟為思考，雖然副產業以短期作物為主。屏東市的地下水源豐沛，加上氣候宜人，極適合農耕，像椰子、葉菜、海豐的綠竹筍及茄子、頂柳的牛蒡等，聞名全省，其中牛蒡更深受日本、香港等地歡迎。行政院農委會在海豐里交界處設屏東農業生物技術園區，經濟部更在頭前溪籌設二代加工出口區，均已進入開發招商階段。

4、屏東的交通

屏東由於腹地遼闊，都市發展的空間大，市內有鐵路，西接縱貫鐵路，貫穿西部南北，南接南迴鐵路到東台灣的便捷的鐵、公路運輸網、民航機場在民國八 83 年（1984）開始啓用，現有 立榮（原先之大華航空已與立榮航空合併）與 復興 兩家航空公司，飛航屏東與台北。以及高鐵及捷運的籌設，形成陸、空立體交通網路。與其他城市的連結可由 1 線省道往西接鳳山、高雄上中山高速公路；往南到枋寮，恆春半島風景遊樂區。台 3 線省道北上通九如、里港和旗山各城。台 27 號省道往南到東港，可搭船到小琉球風景區，北往高樹。台 22 號省道往東到霧台和著名的三地門風景區。

5、屏東生活樣態

時代在變遷，生活在改變，屏東市的生活兼容了傳統的親切，與現代的便利，少了大都會的匆忙急迫，屏東市正鮮活而多樣地生活著。市民喜歡穿梭在傳統市集和黃昏市場，和販商議價，享受那份無拘無束的親切自然。公園成了市民休息

³⁵ 行政院文建會、屏東縣政府為指導單位，屏東縣城鄉發展協進會為主辦單位與財團法人蕭珍記文化藝術基金會合辦。

娛樂的好去處。座落於中華路與公園路的中山公園內，晨昏之際常可見從事各種休閒活動的人。

6、屏東的教育

屏東現有 20 所國小、7 所國中、3 所高中、5 所高職、2 所大專院校；轄區內有歸來、民和、大同、公館、建國、民族、民生、崇蘭、海豐等九個派出所，其中崇蘭派出所位於博愛路上，為崇蘭社區「蕭氏家廟」擁有人為「蕭珍記文化藝術基金會」所有。除此之外蕭氏家族在崇蘭社區的文教推動也不遺餘力。

屏東市崇蘭里的發展歷程

屏東地區以貫流屏東平原中央之東港溪為界，分為「港西」、「港東」二里，後來於 1888 年以武洛溪與隘寮溪為界再將港西里分為港西上里、港西中里、港西下里，而港東里亦分為港東上里、港東中里、港東下里，確立屏東地區行政區劃規模。清代崇蘭庄乃屬港西中里範圍，以今天的行政區來看，則屬屏東市北郊，崇蘭地區的漢人拓墾，由目前可見的土地文書資料中顯示，應在 1760 年左右（乾隆 20 年代）之前就已頗有規模。當時崇蘭寫做「宗蘭」，地名由來或許與平埔族有關，又或許因崇蘭此地往昔為地形低濕的「濫地」而來，更大膽地推測，說不定可以 1740 年代蕭家先祖落腳時，以「蕭家祖宗源自於河南蘭陵」的概念而稱呼其定居之地來考慮。³⁶

三、崇蘭社區的生活空間

時代在變遷，生活在改變，屏東市的生活兼容了傳統的親切，與現代的便利，少了大都會的匆忙急迫，屏東市正鮮活而多樣地生活著。市民喜歡穿梭在傳統市集和黃昏市場，和販商議價，享受那份無拘無束的親切自然。公園成了市民休息娛樂的好去處。座落於中華路與公園路的中山公園內，晨昏之際常可見從事各種休閒活動的人。

³⁶ 蕭景文提供

四、崇蘭社區的人口結構

崇蘭社區 98 年度總人口數社區人口數：12441 人，目前社區戶數：4377 戶。男性有 6172 人，女性有 6269 人。社區居民組成以「舊聚落型態」、「新建築型態」為主。所謂「舊聚落型態」指的就是以老人及婦幼較多的社區。因為人口結構邁向高齡化，因為社區內長輩平均壽命延長，相對老人照顧的需求相對提高，同時因社會環境變遷，家庭結構核心化，使得老人照顧需求相對增高，較需要社會支持照顧。而「新建築型態」婦女也因為就業需求亦大幅度增加關係，致使家庭在生活方式建改變。則是以小家庭為主，通常教育程度較高，相對的對於子女教育與生活品質較為重視。

表 3-2 崇蘭里 96~98 年人口組成統計表

年度	96 年	97 年	98 年
戶數	4,186 戶	4,282 戶	4,377 戶
鄰數	54 鄰	54 鄰	54 鄰
0—14 歲人口數	2,298 人	2,258 人	2,171 人
15—64 歲人口數	8,976 人	9,102 人	9,304 人
65 歲以上人口數	915 人	941 人	989 人
男	6,091 人	6,097 人	6,172 人
女	6,098 人	6,204 人	6,269 人
年底總人口數	12,189 人	12,301 人	12,441 人

資料來源：崇蘭社區發展協會提供資料

五、崇蘭社區的發展特色－美學現象

崇蘭社區是傳統的舊聚落，也是新都市型社區，目前開辦各種社團，並且結合資源，希望更加活化社區。崇蘭社區原本是登革熱警示區，但是經由環境打掃乾淨，讓居民參與社區讓社區媽媽參與藝術巷弄及創意市集等等，推動各種美學，成為當地的美學現象。蕭永忠³⁷提到，因為都市計劃，道路過於狹小，部份居民外區工作晚上只是回屏東睡覺，新住民的文化信仰不同，造成居民對於集體空間記憶缺乏，導致彼此間情感疏離，都是影響社區無法連結的因素。因此，如何重新建立崇蘭社區居民得自信心，才是最重要的關鍵。蕭永忠提到參觀日本谷川町以保留歷史建築呈現工藝匠師的傳統技法的精神，對於日後了解在地資源、發現在地藝術家、連結相同屬性的社區等等，有很大的的影響。崇蘭社區的營造成國引起許多的關注，尤其關心崇蘭社區發展的公部門以及民間人士團體也經常派人員到崇蘭社區參觀。但是，崇蘭社區再設造過程中也遇到無法解決的問題和矛盾。在營造過程中，常常感到要完成卻有一些阻礙，所以僅靠一些學者從學術層面上進行研究實驗與公部門政策是不行的，如果不考慮崇蘭社區地區特有的歷史文化、經濟、醫療保健等方面的關係，那就無法無效的呈現。另外，當時社區中道路無法拓寬的癥結在於都市計畫問題，道路狹窄問題不能解決，這是技術公部門技術層面，雖然建設政策是好意，卻無法改變蕭氏家廟前道路狹窄的命運。

六、崇蘭圳變遷

崇蘭圳變遷從崇蘭舊圳清嘉慶 2 年（1797）由吳傳修築於開始，並於崇蘭新圳蕭文崧修築於清同治 13 年（1874）修護。³⁸主要用於崇蘭、海豐的通流灌溉。在當時不僅是拓墾之需以及拓墾者財富的象徵，更是崇蘭庄、海豐庄居民長久以來情感證明之一；另一個崇蘭庄、海豐庄關係密切的另一個證據，在 1853 年(咸

³⁷ 蕭永忠先生是崇蘭社區發展協會前理事長。

³⁸ [http://sixtar.cca.gov.tw/bolg/chornglan/myBolgtricleAction.d0?method=doListArticleByPK & articleId=1914](http://sixtar.cca.gov.tw/bolg/chornglan/myBolgtricleAction.d0?method=doListArticleByPK&articleId=1914)

豐3年)的〈中軍告示〉當時因為民亂、械鬥之事頻傳，「廣東義首蕭珍記」因為居住人口稀少，安全起見而搬到海豐居住。³⁹99年度的健康自行車，由崇蘭社區採社區或社群合作模式而提出的計劃。就是沿著都市溪流將崇蘭與海豐連結成一條自行車文化光觀路線。透過自行車健康騎經過的河流，可以加強意識教育宣導。

第二節 社會文化特色

屏東市崇蘭社區的「蕭氏家廟」是蕭家子孫所居住地開始，蕭氏古厝，至今已有一百三十年的歷史，是崇蘭蕭家盛極一時的宗祠，在祖廟旁還有一棟私塾，在日據時代是由族親教學漢文的學堂，名為「課餘軒」，現已改建成首座的地方文化館，館內展示蕭氏家廟及屏東市的發展。蕭氏家廟是蕭氏家族保存下來具有文教功能的傳統宗祠。蕭氏子孫保存家廟附近夯土牆身、瓦厝老建築的舊日街坊的同時，清楚呈現崇蘭社區這個地方從清朝、日據時代、民國初期當地居民的生活環境。並且在社區營造的過程凝聚了蕭氏後裔的家族意識。

一、崇蘭蕭氏的歷史與發展

在屏東地區提起崇蘭蕭家，似乎大多數人都知道那是個大家族，甚至有「崇蘭蕭，三日沒煮不餓」這句地方俗語。然而，筆者在田野調查中發現，蕭氏族親至今有201位，因為子孫們的受教程度也不相同，導致在認知或是處事作法的不相同。尤其深入訪問家族成員：「蕭家在屏東有過什麼文教史績或特殊貢獻有所

³⁹ [http://sixtar.cca.gov.tw/bolg/chornglan/myBolgArticleAction.d0?method=doListArticleByPK & articleId=1914](http://sixtar.cca.gov.tw/bolg/chornglan/myBolgArticleAction.d0?method=doListArticleByPK&articleId=1914)

了解嗎?」。⁴⁰不甚了解的族親比比皆是，甚至連蕭家的過往歷史，有些連蕭氏族親也無法娓娓道來，一般人更加不瞭解其蕭氏家族發展沿革，幾乎沒有人說得完整，只是一些零星片斷的記憶：幼稚園、晒穀場、農會等等。

筆者在田野調查中發現，不論蕭氏族親或是當地居民，也都說不出屏東書院與阿猴文教之間如何聯結，這些兩造連結關係成爲當地居民所記憶的地方文史斷片。有幸的於屏東書院的碑文，記載了蕭家自開基第二代以來就在屏東書院投注相當大的心力，見證了這個士大夫家族隱約的榮光。由此，我們相信蕭氏家族歷程不僅是重建家族發展過程的依據，同時也可重現某種程度的屏東區域變遷過程，是區域史研究的一部分。在探究歷史的同時，讓我們從中了解人類在知識中所得到的文化演變的依據，本研究發現蕭家子孫這樣的理念下，一方面整理出家族發展脈絡，一方面記錄當代家族成員在探究家族沉寂隱身於時代之中的自省之後，重新在「蕭氏家廟」既有的象徵基礎上，呼應全球思維、以蕭氏家廟的保存與活化再利用爲起點，開始投入深度的社區文化營造工程。

（一）蕭氏家族的緣起

崇蘭地區的漢人拓墾，由目前可見的土地文書資料中顯示，應在 1760 年左右（乾隆 20 年代）之前就已頗有規模。當時崇蘭寫做「宗蘭」，地名由來或許與平埔族有關，又或許因崇蘭此地往昔爲地形低濕的「濫地」而來，更大膽地推測，說不定可以 1740 年代蕭家先祖落腳時，以「蕭家祖宗源自於河南蘭陵」的概念而稱呼其定居之地來考慮。雖然從以下這張 1762 年目前所見最早的「宗蘭」地契中可見「業主李鳳儀」，並不見與蕭家有關之處，但筆者以爲地名的產生並不見得非與發起拓墾者或地主家族有關不可。

⁴⁰ 吳根明、張義東主編，2007 〈南臺灣社會發展學術研討會論文集〉，屏東教育大學出版。

「立杜絕賣契人陳^國道觀等，有明買得水田壹段，大小共捌坵□□，年載租糖叁百壹拾觔，坐落土名宗蘭庄後拾捌分第肆分，東至陳宅田，西至張宅田，南至王宅田，北至汪宅田，四至明白為界。今因欠銀費用，先問房親叔兄弟姪不愿承受，□將水田托中引就賣與黃宅出頭承買，仝中三面言議估值時價番銀員大叁百捌拾個，折重貳百柒拾柒兩肆錢正。其銀即日仝中全數收明，其田即付銀主掌管起耕，完納租糖，永為己業，不敢阻當。…
即日仝中收過契面銀叁百捌拾大員，折重貳百柒拾柒兩肆錢完足再照。

業 主 李鳳儀
為中人 吳乾信、歐招觀
知見人 母 陳門 柯氏

乾隆貳拾柒年拾月 日立杜絕賣契人 陳^國道觀
代書人 柯德元 』⁴¹

(二) 蕭家落腳崇蘭後的發展

1、蕭家的歷史沿革

崇蘭蕭家開台祖維天公，原籍廣東陸豐，1715年（康熙54年）生，估計其來台時間，由長子出生於1752年推算，或許以1740年代（乾隆初年）以後較為合理。對於崇蘭蕭家的籍貫，以往總是直接被視為客家籍，不過，近年來各種研究出爐，可說推翻了來自福建的人就一定是說福佬語的人，以及來自廣東就一定是說客家話的一般認識，也許可視蕭家為「粵東潮汕語系的福佬人」。⁴²無論如何，維天公從1740年代落腳阿猴，到1773年過世，約30年時間進行拓墾，創「珍記」商號從事米糖貿易，累積可觀財富的事實，應無庸置疑。在父親開創的基礎之上，第二代的兆麟、兆龍、兆榮、兆法都有各自的商號從事貿易。

以下這張乾隆45年（1780年）的古契字內容，記載的可能是崇蘭蕭家累積土地的過程。由後來家族推測祖先乃因經營糖、米生意而致富，此處所記載蕭家承買位於新庄仔的蔗園與坐落東勢的竹園，新庄仔與東勢均位在北勢頭庄內，鄰近崇蘭處，就地緣關係來看，極可能是家族獲取砂糖原料的來源之一。

⁴¹ 中央圖書館台灣分館藏，台灣公私藏古文書影本第5輯第2冊。

⁴² 李國銘，〈三山國王與甌駱人〉，《屏東文獻》第1期（2000年），頁3-8。

「立賣杜絕契人北勢頭庄林本兄弟六人，有承父自己置得新庄仔蔗分園壹坵，併帶竹木壹埒，坐落東勢，東至馬宅園，西至陳宅園，南至馬宅竹園及自己竹，北至陳宅園，四至明白為界，每年載大租糖壹佰叁拾觔。今因乏銀應用，先問房親人等不愿承受，外托中引就與蕭宅出首承買，三面言議約定價銀叁拾叁兩陸錢正銀。即日仝中交訖，園即付銀主耕種，納租掌管，不敢阻當。保此園係本兄弟承父物業，與房親人等無干。…

為中人 張守

乾隆四十五年二月

日立賣杜絕契 林本

知見人 胞叔□」⁴³

2、經商到文教

「士農工商」是傳統漢人社會的階層排序，商人階層較有能力負擔子女教育，獲得科舉功名而達成階層流動，崇蘭蕭家也是如此。從第二代的次子蕭陣（兆龍）已取得初級功名的秀才身分開始，進入鳳山縣儒學讀書，獲得邑庠生資格，三子蕭觀（兆榮）於 1814 年響應鳳山知縣吳性誠辦學的呼籲，為創建屏東書院之「捐首」，可以略窺蕭氏家族富裕的程度。尤其第三代的蕭啓德擔任書院董事，蕭啓元協力募款，蕭啓邦整頓書院，可知蕭家除經商之外，對文教工作也高度重視。

由於這種右文的家風，崇蘭蕭家在有清一代，共出過九位秀才：⁴⁴

蕭陣，字兆龍，諡毅亭，邑庠生。

蕭觀，字兆榮，諡國孚，太學生。

蕭發，號啓德，字孫揚，諡貞惠，郡增生。

蕭開基，邑庠生。

蕭三慶，號啓昭，諡秀穆，邑庠生。

蕭啓邦，諡貞忠，附貢生。

蕭運楨，武秀才。

蕭文蘭，諱菁莪，號香谷，諡廉明，拔貢生。

⁴³ 中央圖書館台灣分館藏，台灣公私藏古文書影本第 5 輯第 3 冊。

⁴⁴ 資料來源為家廟牌位之記載。

蕭文鳳，諱翔千，號筆鳴，謚莊嚴，恩貢生，例贈脩職郎恩進士。⁴⁵

3、地方公共事務參與

當家族累積財富之後，蕭氏家族對於參與地方事務，例如：建廟、修築道路、橋樑、水圳、興辦教育設施、維持地方和諧安定等，並且從中累積家族聲望，以培養族人讀書、參加科舉考試獲得功名，進一步連結上層的官府與下層的人民，成為地方社會的中堅份子。

(1) 建立屏東書院

清朝清廷對設置儒學並不積極，半官方或私人興學的書院就成了當時地方教育的主流。在屏東書院章程碑文記載上可得知，1814年（嘉慶19年）鳳山縣知縣吳性誠與總理郭萃、林夢陽、捐首蕭兆榮、董事蕭啓德、江啓源、鄭純脩、黃紹鍾等人倡議，先選定阿猴街郊區土名「于仔王」的地方作為書院基地，在今天的屏東公園附近，於1815年1月開工，12月竣工。但因為款項似乎不足，所以這個階段只完成硬體部分，建築內外的油漆和彩繪等，還是經下淡水縣丞劉蔭棠央請郭萃、劉瑞麟、蕭啓德、蕭啓元等人「協力勸捐」才完成的。⁴⁶但書院經營一波三折，最後是由崇蘭蕭家的蕭啓邦接手經營，書院始有「綱舉目張，經費日加」的局面，1880年（光緒6年）並由鄭贊祿主持重修。⁴⁷

屏東書院的名稱由來已不可考，書院整修之前的一副對聯分別以「屏」、「東」二字為上下聯首字寫道：

屏臨太武，戶踞猴山，依然大地鍾靈，宏開勝境

東樹風聲，西來雨化，頓覺文明入世，聿煥新猶⁴⁸

⁴⁵ 脩職郎為正八品官，恩進士其實就是貢生。感謝蘇全福老師的指導。

⁴⁶ 台灣省文獻委員會，《台灣南部碑文集成》（上）（南投：台灣省文獻委員會，據台灣銀行經濟研究室1966年版本重印，1994年），頁358-360；臨時台灣舊慣調查會，《台灣私法》第一卷（下），明治43（1910）年，頁330-331。

⁴⁷ 盧德嘉，《鳳山縣採訪冊》，頁160。

⁴⁸ 林瑞明，〈屏東書院歷史沿革〉，《屏東縣第三級古蹟「屏東書院」調查研究與修復計畫》，頁

對聯今已不存，其寫成時間不詳，但文中透露出作者對書院應負起教育及時代使命的期許。「屏東」之名甚至到日本時代被日人選為取代阿緱（舊阿猴）的地名。

49

（2）鄉庄之間關係

崇蘭蕭家和海豐地區的關係顯然十分密切，由以下這張清廷南路中軍發布的告示中所說，咸豐初年民亂、械鬥之事頻傳，蕭是族親因為安全堪慮，遂搬到海豐地方居住，延伸至在，兩家還是因為社區健康聯盟的友好關係。

三、蕭氏家族的沉寂

作為崇蘭地方的士紳之家，蕭家對日本政府統治地方的因應方式，比起頭前蘇家的蘇雲梯或海豐鄭家的鄭煥文等人，不但迅速響應新產業的投資，也很快地能代表地方與總督府進行溝通等積極態度，⁵⁰實在極其冷淡。若說蕭家打從清廷割台開始，守著祖先傳下的田園不與外界互動。從中來蕭氏家看來蕭氏家族的發展確實有一段是較為衰落的。到 1930 年代以後，新舊觀念在家族中產生另一種衝擊。在日治時期，一方面受日本政府壓抑地主和大租戶權益影響，一方面因台灣逐漸進入半工業化社會，新產業和新的商業型態不斷發展，以收土地收取佃租發展家族發展反而成為糾紛根源。因為在 1937 年二房的蕭次郎與大房的蕭大鼻提議以祭祀公業公產成立「會社」經商，但蕭家家風保守，由來已久，此議未得族親支持，最後則由四房共同協議解散公業，由蕭次郎與蕭大鼻二人共同執行土地變賣後所得財產，平均分配給派其他蕭氏族親。⁵¹但也說明蕭家在日治中末期極為衰頹的情境，。這種情形要到 2000 年蕭珍記祭祀公業重整後，始有所改變。

2-31。

⁴⁹ 洪志銘（李國銘），〈屏東地名由來〉，《屏東文獻》第二期（2000 年），頁 31-34。

⁵⁰ 蘇雲梯、鄭煥文於 1898 年 7 月接受任命擔任頭前溪庄及海豐庄庄長，1903 年 4 月蘇雲梯以「阿猴廳管內人民總代」頭銜，提出改正請願書，要求日本政府將「誤用」的「猴」字，「改正」為「緱」字，1905 年日本政府改「阿猴」為「阿緱」。

⁵¹ 蕭珍記祭祀公業提供，轉引自《屏東市「蕭氏家廟」調查研究規劃》，頁 29。

四、現代積極推動社區

2001 年，位於屏東市崇蘭里的「蕭氏家廟」登錄為屏東縣歷史建築，並經行政院文建會辦理全國票選獲得台灣歷史建築百景第 33 名，2004 年 8 月公告為屏東縣縣定古蹟，對於其家族成員而言，備感與有榮焉，而對於崇蘭地區甚或屏東地區的居民來說，也具有「老建築，新發現」的意義。以此為契機，從保存崇蘭蕭家古蹟與空間再利用為起點。

2001 年屏東縣政府獲得行政院文建會補助，委託成功大學建築研究所進行「蕭氏家廟」調查研究計畫，蕭家家族成員開始投入社區營造工作。

2002 年成立財團法人蕭珍記文化藝術基金會，協助屏東縣(市)昌黎殿管理委員會辦理「王科年」三山國王信仰研討會，結合屏東縣(市)崇蘭社區發展協會，推展地方民俗陣頭「神龍會」及「素蘭陣」。

2003 年獲得內政部營建署補助辦理「蕭氏家廟」周邊環境改造工程，協助行政院南部服務中心辦理南方文化创意產業論談。

2004 年更以社區營造為根基，推展地方史料研究、藝文展演及鄉土教學為目的，正式成立「阿緱地方文化館---課餘軒」，協助屏東市公所辦理「阿猴城建城 168 年」城市文化行銷，8 月「蕭氏家廟」公告為屏東縣縣定古蹟，11 月蕭珍記祭祀公業榮獲行政院文建會「文馨獎金獎」殊榮，12 月專業支援行政院南部服務中心整合南部八縣市產官學藝文界辦理「南方藝象---超熱帶藝術博覽會」，進而結合屏東優秀人才提案辦理「屏東市中山路歷史街廓調查研究及改造計畫」。這個沉寂百年的家族，重新以「蕭氏家廟」為中心，推動人文藝術與社區營造，逐漸開始展現風華。

五、結語

協會在面對全球化趨勢之在地行動時，當前理事長蕭永忠以屏東崇蘭蕭氏家廟保存維護再利用的起點，經常在思考長期忽視地方歷史人文教育的國家，如何拼經濟，求生存，尤其全球化縮短了國與國的界線，本土歷史意識如果模糊？如何讓我們方便取得與分享其他國家與地區的文化的同时提供屬於台灣的文化內涵？有鑑於此，崇蘭蕭家的後裔，積極保有舊聚落、老建築，讓我們有追尋拼湊家族史的動力。



圖 3-2 崇蘭地圖

資料來源：2009/07/15 <http://sixstar.cca.gov.tw/blog/chornglan/myBlogArticleAction.do?method=doListArticleByPk&articleId=1930>

同時蕭家除了極力保存前人的事蹟、蕭氏家廟的歷史建築更努力爭取想把家廟列入古蹟，終於在 2004 年列入為「縣定古蹟」，並且開發為市區第一座地方文化館及花園，古宅及私塾周邊，整理成綠草如茵美輪美奐的公園，庭院裡還有一棵百年大榕樹，綠樹成蔭成為崇蘭社區居民休閒話家常的最佳所在。

崇蘭社區發展協會將原本是登革熱警示區的環境打掃乾淨，推動各種生活空間美學的藝術活動，例如：藝術巷弄及創意市集讓社區媽媽參與。以蕭氏家廟為主題的生活文化園區，將蕭家古宅與社區融合為一體，將屏東都會地區的百年古厝、私塾，重新展現新風貌變成花園、博物館，並且成為市民休閒遊憩的新景點，將能帶動地方的觀光人潮。其中，歷史文化之延續的傳統藝術活動有「王科年—阿緱文藝祭」活動，由市長葉壽山與縣長曹啓鴻共同開鑼，為傳統文化活動揭開序幕，隨即展開各社區提供的精采表演節目，以及社區媽媽提供的私房料理及手創市集，處處展現社區居民互動的在地文化特色。⁵²

(一)蕭家與崇蘭圳的關係

關於蕭家與屏東的關係可以從河川關係說起，當蕭家主導修築之崇蘭圳，對蕭家事業版圖而言，無疑是相當重要之產業命脈。如果是崇蘭圳配合蕭家建築群興築的觀念，祖屋與四房間之配置關係，顯得較為薄弱；若是蕭家建築群配合崇蘭圳走向興建，似可假設蕭家祖屋興建後才修崇蘭圳，四房係沿崇蘭圳擇址興建，房屋座向以大房為尊，所以採與大房相似之座向。

(二)蕭氏家廟的建築藝術

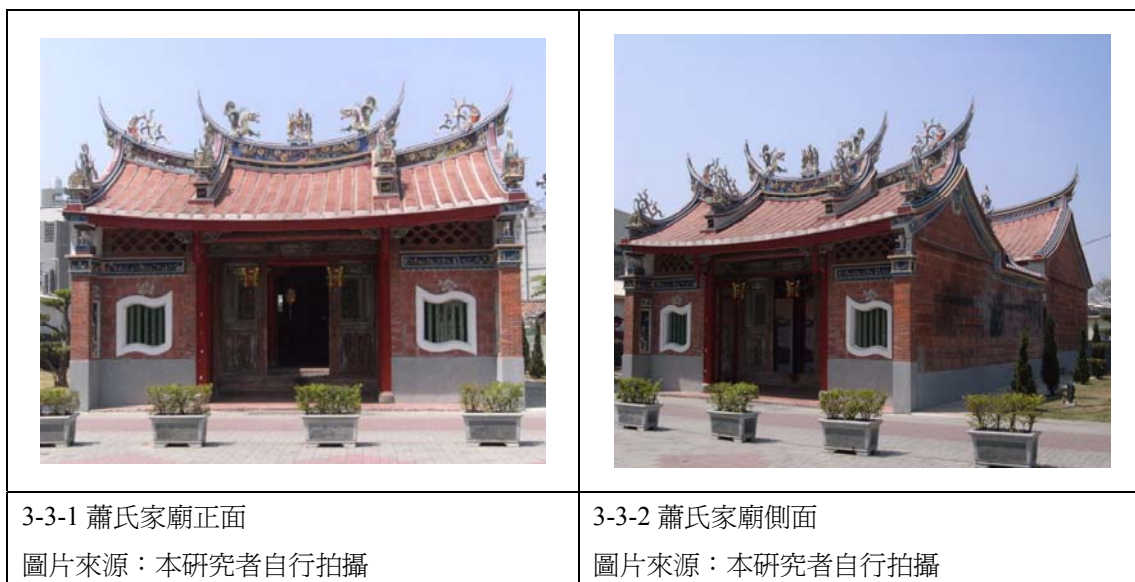
早期蕭家的建築牆體為礫石級配版築牆體，在結構系統上與一般傳統民宅類似，採用承檁式構造方式，屋面為台灣紅瓦，部分較為老舊之屋面使用竹子作為桷木。在屋頂是堂屋屋脊有施作燕尾，其餘屋脊均為功能性之屋脊作法並未發現有傳統剪黏交趾燒等裝飾性之作法。目前蕭家祖屋在保存雖是完整性，但感覺較為平淡，但若結合蕭家在屏東地區發展之定位，就顯得意義深遠。

嚴格來說現在來說蕭家目前只剩祖屋、蕭氏家廟及課餘軒。⁵³蕭氏家廟的建築從正面入口呈現厚實的風格。入口左右牆堵上的白色窗飾充滿書卷，從門廳入口到拜庭（正廳），掛滿蕭家祖先科舉功名和參與地方事務之匾額，象徵著

⁵²網址 <http://tw.myblog.yahoo.com/jw!dquadhCRGBhR72UylaQff9Y-/article?mid=1560>

⁵³ 網址：<http://sixstar.cca.gov.tw/blog/chornglan/myBlogArticleAction.do?method=doListArticleByPk&articleId=1928>

蕭家對後代子孫勤學精進的期勉。而 燕尾屋脊上之泥塑與剪黏因為風化稍微斑駁毀損，但是在寬闊的脊線上仍充滿優雅的風趣。在昭和 2 年（1927）曾重修。在彩繪上已融入西洋畫法，而黑白水墨的畫風更是呈現不凡的格調。



蕭氏家廟的門廳簷廊木架雕飾，雖有些風化斑駁卻令人印象深刻，左右次間牆堵窗戶，正面入口呈現厚實的風格。從門廳入口到拜庭（正廳），掛滿蕭家祖先功名和參與地方事務匾額，象徵著蕭家對後代子孫勤學精進的期勉。可從局部的保存勘出昔日崇蘭蕭家在當地是盛極一時的宗祠，在祖廟旁還有一棟私塾，日治時期所設的私塾「課餘軒」，即建立於蕭氏家廟旁，在日據時代是由族親教學漢文的學堂，現已改建成首座的地方文化館，館內展示蕭氏家廟及屏東市的發展，蕭氏後代族人努力爭取想把家廟列入古蹟，最近終於在 2004 年列入為「縣定古蹟」，並且開發成為屏東市區第一座地方文化館及花園。

蕭氏族親全面推動興學，並在日治時期，興建「蕭氏家廟」旁的「課餘軒」學堂，並且由蕭氏族親教導漢文，傳承漢文。台灣光復後，課餘軒曾經免費提供農會推廣業務之用，家廟廣場亦曾做為公共曬穀場。崇蘭社區為「舊聚落型態」以老人及婦幼較多，社區經濟以農作為主，雖然社區目前公共設施並不充足，但社區意識強烈。崇蘭蕭家人丁興旺及擁有大片土地，族親常有活動而宴客，因此

有「崇蘭蕭，三日沒煮不餓」之說。蕭永忠先生以「藝術與社會公益，讓崇蘭蕭家再度被社會看見！」為宗旨。蕭維天字允恭號珍記，出生於康熙 54 年(西元 1715 年)，祖籍為廣東省惠州府陸豐縣城尾墟社，乾隆年間隻身來台，定居於鳳山縣阿猴社港西里宗蘭庄(即屏東市崇蘭里現址)，為崇蘭蕭家開基祖先。娶妻王氏戀，育有四子分為四大房，務農為主兼做糖業買賣，經營得法，不久即為阿猴社屈指可數的富翁。

將記憶中熟悉是令人回味的將美好的記憶轉換成「文化資產」卻是不容易。對於探索文化資產的角度通常需要較長的時間人力投入，並且會因為客家人會對客家文化較為有興趣對於其他閩南文化或者外來文化的參與是有限的。但是共同生活的社區來自不同的文化卻在相同的空間述說相同的故事。這些故事敘述地方發展、不同族群的生活型態、社區人文發展等等。當社區居民再參與社區文化尋找共同發展與認同的這些事務成為「故事」或是進而轉換為「文化資產」對提高參與度與認同相對提高。林振春(1994：126)指出社區居民對社區有認同感和貢獻的心，這是社區功能良好的最佳指標。

崇蘭古厝（蕭氏家廟），為屏東市崇蘭里蕭家宗祠，始建於清光緒 6 年（1880 年），於 1927 年日治昭和 2 年建立，結構為傳統的磚木建築。蕭氏墾台開基祖先為蕭維天，原籍廣東惠州府陸豐縣，清乾隆年間隻身渡海，以農墾起家，發跡於糖砂生意買賣的「珍記」，擁有良田百公頃，為昔日屏東地區少數可數的巨富，奠下日後「崇蘭蕭」的社經地位。蕭家後世為緬懷先祖蕭維天的開台功績，於是在其故居舊址籌建「蕭氏家廟」。所以，地方上盛行一句俚語：「崇蘭蕭，三天毋煮，嘍咿」，可以想像昔日「崇蘭蕭」的盛況。崇蘭蕭氏家廟（崇蘭古厝）2002 年曾獲歷史建築百景票選第 33 名。蕭氏家廟為傳統祭祀形制，但週邊傳統的房舍均已拆除改為花園，課餘軒目前供崇蘭社區發展協會辦公與解說、會議之用。

二、崇蘭蕭家與屏東書院

(一)屏東書院的發展

屏東書院在清嘉慶 20 年(1816)成立時的「捐首」是蕭維天之次子蕭觀(榮記)，之後由蕭陣(萬記)之子蕭啓德擔任總理，蕭啓邦在擔任屏東書院總理期間將屏東書院學務步入正軌。嘉慶 20 年(西元 1815 年)鳳山知縣吳性誠召集阿猴街秀才及士紳籌建屏東書院(俗稱秀才學校)，蕭家第二代蕭兆榮為捐首，第三代蕭啓德擔任董事、蕭啓邦繼任總理，屏東書院於光緒 6 年(西元 1880 年)啓修，西元 1937 年藤島彥治建議依照原貌改建為孔廟，西元 1979 年由漢寶德主持啓修至今。蕭家不僅生財有道，還熱心於地方興學。在蕭家於清代共有九位秀才，分別如下⁵⁴：

第二代：蕭兆龍為邑庠生、蕭兆榮為太學生

第三代：蕭開基為邑庠生、蕭三慶為邑庠生、蕭五騫為武秀才；蕭啓德為郡增生、蕭啓邦為附貢生(貢元)

第四代：蕭文鳳為恩進士(恩元)、蕭文蘭為拔貢生(拔元)蕭家第七代蕭大鼻為黑金學校(今唐榮國小)教導及屏東郡音樂指揮，蕭同壽於西元 1948 年參加首屆上海運動會，從中可以看出崇蘭蕭家與屏東地方拓墾的過程中對於文教的重視以及上的過程，及奠定日後對地方上推動文教開發。

(二)屏東書院的建築藝術

屏東書院座北朝南，主體建築分為山門，正殿(講堂)後殿等三進，兩側耳房跟護龍(廂房)與主建築平行配置。

⁵⁴ 蕭氏族譜。



圖 3-4-1 屏東書院外觀與建築主體平行配置
 圖片來源：本研究自行拍攝



圖 3-4-2 屏東書院正門
 圖片來源：本研究自行拍攝



圖 3-4-3 屏東書院內院
 圖片來源：本研究自行拍攝



圖 3-4-4 屏東書院內院
 圖片來源：本研究自行拍攝



圖 3-4-5 屏東書院外觀
 圖片來源：本研究自行拍攝



圖 3-4-6 屏東書院外觀
 圖片來源：本研究自行拍攝

三、蕭氏家廟的古蹟維護

「古蹟」顧名思義，「古」指的是過去的意思，「蹟」指的是行跡，就是以前的人所留下的遺跡。如此廣泛的解釋的話，生活中充斥著過去的人所遺留下來的歷史時，一切都是古蹟。⁵⁵這樣的解釋並不完整，古蹟除了是先民智慧與生活經驗所累積的文化資產之外，更是表現先民智慧以及蘊含悠久的歷史文化情感，從世世代代的交流中，古蹟表現出族群特有的歷史文化、人文傳統、藝術價值以及提供深遠價值與精神所在。甚至提到古蹟，應該想到是「有意義的古蹟」，而並不只是因為「古」、「年代久遠」就是有價值古蹟，而是擁有久遠年代以及具也歷史、文化保存價值的歷史遺址。甚至是說保存過去先人有意義的痕跡的多寡，除了表現先民的生活軌跡之外，也就甚至可以用是否保存豐富的文化資源來檢視一個國家或是民族的是否進步以及備有豐富的生活涵養的一大指標。屏東對於文化的保存一直在積極推動中，崇蘭社區的「蕭氏家廟」就是其一。2000年蕭氏家廟前廣場在環境改造前，就有如一刻殞落星星，毫無光芒般的停留原地。直到蕭氏子孫蕭永忠以保存古蹟與社區空間再利用為起點，讓蕭氏家廟有如覺醒一般往前邁進。「蕭氏家廟」創建於西元1880年，是一棟深具文教功能的傳統建築。蕭氏家族於清代開基立業繁衍至今，蕭氏家族系對地方的貢獻。在傳統的聚落中莊嚴的寺廟、建築、繪畫、美術或傳統工藝品等等，通常可印證出社區特有的人文歷史人文足跡。98年蕭氏家廟透過「天時、地利、材美、工巧」條件到位之際，經過無數工匠們修護寫出不同表現累積獨特的崇蘭社區的歷史與多功能使用的傳統工匠之美，並且使用在社區居民的生活之中，工匠之美與歷代無數觀賞以及使用者三方面共同寫出一部的完整的「社區之美」。蕭珍記基金會董事長蕭永忠說：「社區中不論居民、地方文化館、工匠.....等等，都是一起寫歷史」。蕭氏子孫在保存蕭氏家廟的歷史傳承前提之下，將崇蘭社區原有的社區特色傳承加上文化再造與社區功能融合一起，呈現出現在的樣貌，雖然原本歷史與營造出來的成果必然是短暫的衝突現象。但是經過修正必定可以得到社區的新樣貌。要

⁵⁵漢寶德 著，1999，《古蹟的維護》台北：藝術家出版社。

言之，居民透過參與、提高社區居民意識之外，更是深化居民的在地意識，以及讓居民自由自在的將藝術與生活融為一體，甚至社區居民已然成為社區藝術的其中一員。同時讓居民了解社區本身所擁有的資源以及認同與使用也是是一大課題。

「自動自發」、「社區參與」在社區中是必需訓練、培力。社區發展協會(家廟)以藝術介入並提供空間給社區民，以創造技術、開發人力、社區居民的參與，456 藝術巷弄就是由 3 個媽媽、社區居民與學生一起通力合作之下完成，雖然參與的社區居民不是大多數，參與在於普遍性極少知下社區居民(三個媽媽創造市集)對於參與人數少可見參與性低之下，協會特別在屬於居民的部份留白讓創作的空間形成公共參與的一種融合現象，也就是一種共同寫歷史的意涵。甚至對於 99 年過舊曆年前希望鋪好 456 藝術巷弄人行磚的看法，都沒有聽到抱怨，可以看出認同度高。如今，不論蕭氏家廟或是其他得獎無數卻不引以滿。

現在家廟附近的街廓裡鄰里住家，多為蕭姓的後裔子孫，從百年前至今還是保有許多夯土牆身與瓦厝老建築的舊日街坊。甚至蕭家子孫除了保存古蹟，還將過程設置了網頁，對於傳統工藝保存不遺餘力。



3-5-1 蕭永忠在網路影音介紹的蕭氏家廟舊照
圖片來源：翻拍自網路
<http://www.wretch.cc/blog/tfdog/20962450>



3-5-2 蕭氏家廟現在樣貌
圖片來源：本研究自行拍攝

餘軒周邊，從整理成綠草如茵的精緻公園，



圖 3-6-1 課餘軒整修前樣貌



圖 3-6-2 課餘軒整修後樣貌
圖片來源：本研究者自行拍攝



圖 3-6-3 進行課餘軒整修狀況
資料來源
http://www2.kfcdc.edu.tw/media/2007_NDAP/chonlang_hsia/main.ht



圖 3-6-4 課餘軒整修狀況
資料來源
http://www2.kfcdc.edu.tw/media/2007_NDAP/chonlang_hsia/main.ht



圖 3-7-1 廣場榕樹整理前
資料來源
http://www2.kfcdc.edu.tw/media/2007_NDAP/chonlang_hsia/main.ht



圖 3-7-2 廣場榕樹整理前
圖片來源：本研究者自行拍攝
資料來源
http://www2.kfcdc.edu.tw/media/2007_NDAP/chonlang_hsia/main.ht

以蕭氏家廟為主題的生活文化園區，將蕭家古宅與社區融合為一體，是一棟都會地區的百年古厝，以原本是登革熱警示區展現成新貌變成社區花園、地方文化館，成為市民休閒遊憩的新景點。為了帶動屏東地方的觀光人潮，延續歷史文化之活動有「王科年—阿緱文藝祭」活動，由市長葉壽山與縣長曹啓鴻共同開鑼，為活動揭開序幕，隨即展開各社區提供的精采表演節目，以及社區媽媽提供的私房料理及手創市集，處處展現社區居民互動的在地文化特色。⁵⁶而「蕭氏家廟」的建築是氣宇宏偉的屋脊及其燕尾造型，是這棟家廟建築的主要特色。表現在屋脊與牆堵上的帶狀彩裝，以及側面牆身簡潔有力的壁飾與鳥踏等細部裝飾。「蕭氏家廟」的建築從大門對聯「崇蘭在室和氣所生，老竹當天清陰可托」，以及牆堵頂端的匾聯字樣「抱水」「環山」中看出書香門第的風貌。門口牆面的書卷型的竹節窗，斗仔砌的紅磚牆與洗石子裙堵，以及泥塑彩飾的水車堵以及清秀美觀的門樓看架等木雕構件，傳達出書香世家的文質風範。正廳列祖列先之牌位上方有橫匾「祖德宗功」，左右則祭祀魁星爺與福德正神，正廳上分外感覺到神聖潔明的家廟凝重氣。

四、蕭氏家廟的教育推行

蕭家長久在地方推廣教育厚植社區的文教風氣。現在家廟將社區與崇蘭居民融為一個共同體的從過去歷史軸承中不論從信仰，學堂的角度，到現代共同為社區所做的社區活動如何在社區中引起各界的重視。結合家廟做為社區生命共同體的傳統信仰入世精神 深入民眾的生活的場域 培育社會公民希望藉由家廟與辦學、鄉土教育、文化研習、以及結合當地藝術工作坊參與社區藝活動並且邀請專家學者與實務工作教育學者來共同安與。因此社區教育，鄉土教育因此而生。藉由不同的講座、心靈課程提高社區居民對於參與與服務的意願，並且從義工共同服務社區中產生一些對話。蘭陵學堂又為另一文化景觀。屏東縣(市)崇蘭社區發

⁵⁶網址 <http://tw.myblog.yahoo.com/jw!dquadhCRGBhR72UylaQff9Y-/article?mid=1560>

展協會⁵⁷位於「蕭氏家廟」旁得建築物，有就是「課餘軒」。成立於西元 1996 年，工作初期為一般性之社造模式營造呈現並無特色。到了西元 2002 年蕭永忠先生擔任理事長，結合財團法人蕭珍記文化藝術基金會，以全新的社造觀念，帶領居民深入了解崇蘭，提昇社區意識開始逐步建立對地方文化的認識喚醒居民了解地方的機會，當崇蘭居民對文化資產的認識與加強推廣的同時，舉辦各類民俗及親子活動常見尤其節慶裡傳統的吉祥獻瑞的舞龍舞獅表演，民俗歌謠和舞蹈，民俗技藝(紅龜粿)⁵⁸，重陽的敬老表揚的活動等。「蕭氏家廟」文化園區提升崇蘭社區生活環境，成立阿緱地方文化館推動藝文展演。居民參與其中，除了體會文化資產的意涵，同時 生活在文化中，文化在生活中，「素蘭陣」及「神龍會」更代表崇蘭人熱愛文化藝術的特質。古松西巷巡守隊更是居民參與社區安全工作的自我實現。未來以「崇蘭辦桌 | 菜瓜宴」加強社區產業再造，期望營造出可永續生存及豐富了市民的精神生活的好社區。

第三節 產業及其發展

一、屏東基礎產業

屏東基礎產業以糖、稻米、飛行為主，其中屏東近代產業非製糖業莫屬的說法也不足為奇，在日治時期台灣製糖株式會社屏東製糖所蓬勃。在 1903 年 7 月由蘇雲梯、李仲義等十四人集資在公館庄設立「南昌製糖屋式株會所工廠」，成為屏東第一座製糖工廠，屏東在 1913 年~1937 年(發展時期)也是市街改正計劃都市化與建築發展建設高峰黃金時期，因為當時相關廳治與糖廠之設立，官鐵通車使屏東平原之農產品可以轉運，與當時重視農政策吻合。這裡談到糖業是因為崇蘭蕭家以糖業興起。

⁵⁷ 社區通網址

<http://sixstar.cca.gov.tw/blog/chornglan/activityAction.do?method=doActivityDetail&PK=19619>

⁵⁸ 民國 99 年 01 月 23 日舉行大家作伙來吃紅龜粿的活動

百年來，崇蘭流傳一句：「崇蘭蕭，沒煮不餓」。崇蘭雖然已經不是如此生活方式，但是現在從圍繞蕭氏家廟的 200 多位蕭氏族親可見一些端倪。淳樸的生活、清靜的環境、優美的社區環境，成爲吸引外地到此地的因素。2004 年已規劃蕭氏家廟爲限定古蹟。社區以豐富的人文資源、每隔 3 年延續歷史文化之活動「王科年—阿緱文藝祭」等等多元的族群文化活動，再加上網路、電視媒體、雜誌、報紙的密集報導介紹崇蘭社區，開啓大眾對崇蘭社區的認識，吸引大批人潮前往參與，帶動地方人文觀光。

二、文化創意產業

「創意」沒有人可以否定它的重要性，尤其文化不只是單單的個人所能產生的，通常是群體聚集所形成的共識，當特別是藉由創造所延伸的文創事業，更是社區發展不可或缺的一股強而有力的動能。

文化創意的重要性與影響力是無遠弗屆，在振興地方產業中，社造針對國人對於生活休閒的重視，需要引入專業技術，使社區擁有在地文化特色。文化創意產業是現代經濟潮流的新思惟，在全球化思考下，社區應該配合國際潮流之下，發展屬於自己的文化創產業模式。

蕭珍記基金會董事長蕭永忠提到關於崇蘭產業：「社區產業文化，想藉由社區活動創造出振興，從過程中發現屬與地方生活與歷史文化脈絡社區並從中探討適生活環境以及社區居民能接受的產業的可能性。文化創意產業是持續，希望是能開發地方傳統產業，也許這樣的產業當下遠比不上工業，但卻是個能持續將成果將能量累積在社區的一種手法。換言之，企圖藉由發展地方產業到社區經濟自立，帶動社區參與以及營造出地方特色發展崇蘭社區特有風格形成崇蘭文化，現在崇蘭社區從一個大家都想逃離的登革熱警示區營造出，建設公司願意踏入崇蘭社區投資，到其他社區對於崇蘭社區高度評價，這一些都是表象，營造結果背後說明崇蘭社區居民是接受營造的洗禮，找回記憶中曾經生活的故鄉並不文化創意產業不僅於改善的經濟面，更重要的是提升到聚落凝聚的層次著手。而創意產業屬於暫時。因此，在於創意產業的開發同時，也能將其

永久化。」

文建會白皮書提到：「跨材質、跨領域、跨部會、跨文化」的思考方向。例如：社區中與地方文化館結合，社區以在地的文化資產產業，研發出特有的專屬地方產品透過專業輔導團將產品研發與經營，探討如何加入社區的故事並且與文化結合將產品設計形成獨特的社區化產品，專業輔導團把產品精緻的設計與加強行銷，以提昇產業價值，並促進社區型產業間的合作，建立共同行銷網路。除了為社區重新進行定位，貼近在地文化，開發國家品牌特色，提高國家在國際的競爭力，讓人人都能夠輕輕鬆鬆享受優質的文化，增加就業機會，改變社區經濟產業模式，更可以將文化產品做為永續經營的財務基礎，成為社區創意產業。例如：阿猴地方文化館以軟陶⁵⁹製作朱槿⁶⁰項鍊為例，就是將屏東市花與軟陶家以結合。



圖 3-8-1 崇蘭社區文創產品展示
軟陶、L 型資料夾、桌曆
資料來源：本研究拍攝



圖 3-8-2 崇蘭蕭氏家廟筆記本
資料來源：本研究拍攝

⁵⁹ 軟陶又名(彩陶),1930 年代德國雕塑家應用此種高度延展性材料,風靡整個歐洲地區。

⁶⁰ 朱槿為屏東市花(此乃崇蘭社區原創作品)



圖 3-8-3 崇蘭社區文創產品--崇蘭蕭氏家廟桌曆
資料來源：本研究拍攝



圖 3-8-4 崇蘭社區文創產品—L 型資料夾
資料來源：本研究拍攝

建立一個社區居民合作的教育平台，透過社區發展協會領導一些在地居民與學生進行創作出不同成品，不斷在創意市集中曝光，雖然是一個需要再調整的文化創意，但是市一個屬於屏東市崇蘭社區的文化創意。「黑金町」就是一個行銷的舞台，所以崇蘭社區發展協會在創意產業上扮演的角色不是領導平台或是溝通的平台還運用數位媒體，利用網際網路達到宣傳與行銷，如此的結合「觀光」、「休閒」、「旅遊」、「人文」就將有限的資源運用將成本降到最低，希望找出永續經營的創意產業成為崇蘭社區的地方特色。

第四章 崇蘭社區發展協會的現況

前三章有關社區美學、社區營造多處是參考他人營造經驗；本章將崇蘭社區發展協會近年來營造的過程紀錄，希望以此資料與本論文所提出的社區美學互相映證。

回顧本論文前三章在於探討的社區營造的政策理念與實際操作的過程充滿很多的變數。因為根據台灣目前對於執行社造所產生的現象，不單單參考學者提出的社區美學相關論述時所提知識邁絡可以概括說明。尤其以崇蘭社區發展協會為基礎，進一步採用觀察訪談、透過分析資料等方法成爲一個系統，甚至多元角度來呈現崇蘭社區，從分析的數據終找到崇蘭社區的專屬脈絡。

因此，本研究以質性爲主，針對崇蘭社區發展協會營造過程加以描述，希望藉由探討崇蘭社區發展協會在崇蘭社區營造的歷史文化、456 藝術巷弄、蕭氏家廟、課餘軒、蘭陵學堂、昌黎塾、阿緱地方文化館等等，對於連結協力夥伴與提昇居民對於社區價值做爲社區美學的反省與思考。

蕭永忠先生指出，崇蘭社區營造原則：不能獨立開展，必須向灑落的珍珠進行屏東平原整體推進，不論交通、文化、產業等等，一環扣一環相互影響。目前崇蘭社區在博愛路路口處有引導的展示看板，以及 456 藝術巷弄簡介看板的設置，希望加強社區老照片展示，未來成立社區劇場，或以說故事方式記錄社區。還有其他文化傳承。社區人文教育方面例如：昌黎殿的傳統祭典。未來成立社區電台、設計社區憲章制訂社區公約、社區小記者隊、社區言論廣場加強社區言論自由、招募愛心商店、小學社區化的鄉土教學形式來撰寫以及傳承社區歷史。目前蘭伶學堂設立許多研習班：素食烹飪班私房菜大集合、婦女成長團體、創新社區節日、設計活動海報。

阿緱地方文化館目前有成立社區聯盟信和社區等等。平時與各縣社區有不定期的交流參訪、不論是公部門、社區與社區間交流，或是鄉土教學都是日常在社

區中經常看到的情況。所以，加強培養志工在假日社區導覽，是目前著力加強的訓練，希望 100 年時，可以連結屏東的城市導覽⁶¹。

崇蘭社區關懷據點著重在增加社福醫療方面活動與講座。崇蘭社區的守望相助團隊並不是社區加強重點，可見崇蘭社區治安尚可。學生上學安全通學道路，結合崇蘭社區警察加強路口指揮，並且亮化社區危險角落增加學童結伴上學的安全。

蕭氏家廟環境景觀方面有崇蘭社區綠化美化、設立口袋公園、恢復傳統景觀、定期社區清潔、社區環境認養、環保生態方面、推行環保運動、進行生態調查加強崇蘭社區生態學習，執行河川整治結合溯溪探源活動、培養生態導覽員。

透過網路社區網頁的設立加強社區網路行銷。希望建立社區合作社。推動崇蘭社區產業，開發文化創意商品，建立地方文化創意產業，建設眷村社區民宿，並且建立社區合作社，以建立社區特色產業。

第一節 歷史與發展

屏東縣(市)崇蘭社區發展協會⁶²成立於西元 1996 年，對於社區發展工作初期為一般性之社造模式，並無特色呈現。西元 2002 年蕭永忠先生擔任理事長，結合財團法人蕭珍記文化藝術基金會，以全新的社造觀念，帶領居民深入了解崇蘭，提昇社區意識開始逐步建立對地方文化的認識，藉由青年參與社區來推動社區報及社區網站的建立，希望辦理「社區之美」研討會的同時，喚醒居民了解崇蘭社區的機會與優劣點，並且進而擬訂出崇蘭社區願景。崇蘭社區發展協會在族群融合方面發現不同的族群⁶³有不同的需求，讓彼此關係在參與社區工作中能相互包容進而產生較為融合的包容。

崇蘭社區發展協會的營造方向，就如同符號學「脈絡決定意義」的學理而言，

⁶¹ 訪談蕭永忠先生提及民國 100 年的對於導覽志工的規劃遠景。

⁶² 社區通網址

<http://sixstar.cca.gov.tw/blog/chornglan/activityAction.do?method=doActivityDetail&PK=19619>

⁶³ 崇蘭社區主要族群：閩南、客家、原住民、外省籍。

則政治、在地文化、社區、產業、在自發性的互動中共同營造優良生活環境，詮釋在地文化新價值，不斷的藉著各種類型的變貌（variations）來重新建構其中的規律道德與倫理。

崇蘭社區目前社區戶數：4303 戶。社區人口數：12461 人⁶⁴，男性有 6169 人，女性有 6292 人。65 歲以上(含)男性有 504 人女性有 498 人共計 1002 人，所佔比例 8.04%。經常參與社區志工人數：140 人。主要族群：閩南、客家、原住民、外省籍。

崇蘭社區發展協會於 98 年通過國民健康局認證，所以目前對於社區健康營造的理念推動有社區健康課程，並且重視登革熱預防、菸害防治、兩性教育、煙毒預防、口腔保健、醫療保健等詐騙宣導以及促進健康活動。例如：健康促進蔬果烹飪班、就如同世界衛生組織曾在阿瑪阿塔宣言中強調，加強社區基層預防保健醫療觀念來促進民眾健康，以便達成全民健康為目的。而由社區不同團體帶領（慈濟、各醫院衛生護理人員來主導，以便成功進入社區輔助這些健康的計畫）。再者世界衛生組織所推廣的「健康的城市計畫」乃是以社區發展的方式，來亦即藉由民眾參與，使專業者與社區民眾結合社區的資源共同找出可幫助社區居民健康的方式。尤其民眾被動地在身體出健康發出警訊時才會主動關心自己健康的傳統方式遠不及居民擁有正確的健康觀念，如此就是呼應世界衛生組織健康城市的理念。所以，當行政院衛生署自民國 1999 年開始推動「社區健康營造」計畫時，希望從參與中學會運用社區資源，並發掘出社區的健康促進需求，已達建立社區自主照護健康營造機制。2005 年行政院「台灣健康社區六星計畫」舉辦六星計畫研討會，崇蘭社區發展協會強化崇蘭社區健康營造，除了增加社區居民對於健康觀念的提升之外，更加期望激發民眾主動參與，提供民眾參與地方事務決策之，學會尊重文化的多元性，將健康放入日常生活中，讓社區居民共同建立健康社區。

⁶⁴ 資料來源：台灣省屏東縣屏東市戶政事務所，統計月份 99 年 5 月。

台灣根據內政部 1991 年修訂「社區發展工作綱要」第二條指出「社區發展係社區居民基於共同需要循自動互助精神，配合政府行政支援與技術指導，有效運用各種資源從事綜合建設，以改善社區居民生活品質。」所以，社區發展觀念需要以居民和社區產生共同體意識，透過社區總體營造理念的推動與融合不同族群的社區居民共同參與地方公共事務作為目標，凝聚彼此社區共同意識。林振春提到社區是一個有組織性、教育性、全面性、多元性、積極性、次序性、民主性的綜合社會福利事業。所以社區總體營造目標不應該只是營造環境，而是提升社區居民生活品質，以「人」為本，提升優良的生活美學層次，建立和諧的社區生活情境。因此，美學是一個非常重要的角色，將藝術放在生活中，讓社區居民除了欣賞美的事物以及美化的環境，也是會創造美的事物。

「屏東市文化生活圈」是現今屏東已成形且正在運作的策略。以崇蘭為中心，包括縣定古蹟蕭氏家廟、阿猴地方文化館(課餘軒)以及舊崇蘭派出所的空間再利用而成的「蘭陵學堂」成為崇蘭居民的社區學習三大基地。進一步向外串連古蹟、歷史建築、地方文化館。提出與執行此屏東生活圈的是財團法人蕭珍紀文化藝術基金會，其背景除了建立蕭氏家廟之外，重視文教與社區的公共性可說是傳承家風，並且更加奠定屏東市崇蘭地區發展 270 年的蕭氏家族。

一、發展協會對蕭氏家廟的建設

西元 2004 年屏東縣政府將蕭氏家廟指定為屏東縣的「縣定古蹟」，並且成立市區的第一座地方文化館。蕭氏家廟周邊環境由崇蘭社區發展協會志工定期打掃，整理成綠草如茵美輪美奐的社區花園，庭園中還有一棵大榕樹，綠樹成蔭的樹下成為崇蘭社區居民休憩以及兒童嬉戲的最佳地方。因此，「蕭氏家廟」前的廣場是崇蘭社區居民生活環境，更是阿猴地方文化館推動藝文活動展演的戶外空間。位於屏東市崇蘭社區的蕭氏家廟創建於清光緒 6 年(西元 1880 年)，至今已有 130 年的歷史，家廟建築所呈現敦厚文風可從氣宇宏偉的燕尾造型屋脊、屋脊與牆堵上帶狀彩裝以及側身牆面簡潔有力的壁飾與鳥踏等細部裝飾可以看出。



圖 4-1-1 現今崇蘭社區蕭氏家廟的樣貌。



圖 4-1-2 現今課餘軒的樣貌。
資料來源：本研究者自行拍攝



圖 4-1-3 課餘軒前的廣場當地小孩的遊戲運動場。
資料來源：本研究者自行拍攝



圖 4-1-4 課餘軒前的廣場的榕樹是當地小孩遊戲與野餐的開心樹下。
資料來源：本研究者自行拍攝

★彩繪課桌椅的用途—閒置課桌椅再利用



圖 4-2-1 蕭氏家廟廣場前所擺設的課桌椅招集學生將原本將報廢的課桌椅彩繪之後再利用
資料來源：本研究者自行拍攝



圖 4-2-2 蕭氏家廟廣場前所擺設的課桌椅招集學生將原本將報廢的課桌椅彩繪之後再利用成活動展示桌
資料來源：本研究者自行拍攝

蕭氏家廟閒置樑柱的用途—閒置樑柱再利用



圖 4-3-1 蕭氏家廟閒置樑柱預備再利用成椅子
資料來源：本研究者自行拍攝



圖 4-3-2 蕭氏家廟閒置樑柱再利用成椅子
資料來源：本研究者自行拍攝

二、阿緱地方文化館

阿緱地方文化館位在「蕭氏家廟」旁，也就是課餘軒。創建於日治時期昭和2年(西元1927年)，在日據時期是族親教學漢字的學堂，現在改建為阿緱地方文化館。阿緱地方文化館反映了博物館學的轉變，博物館不再是菁英文化、特地場域或是小眾文化而是轉變成大眾的、生活的、隨時的常民文化。阿緱地方文化館不僅只是地方的縮影，它了說明文化政策變遷的時代性背景之外，所以館內以國

內或是社區藝術家的作品，以 3 個月一期做唯一個展期，並以開放式展示空間除了陳設，除了藝術家的作品，也陳設修護蕭氏家廟的修護的物品，除了展示之外，也記錄了蕭氏家廟修護教育資料及記錄阿勾成發展史蹟。也被賦予了地方文化再生的意涵。整個時代性的時潮與勢之下，阿緱地方文化館與社區營造都呈現了同步的操作方式來呈現營造理念。



在全球化的思潮下，阿緱地方文化館在操作手法上，都強調社區透過各種的活動與方法使得社區居民賦權增能來提高自主性意識，在意識與主張的價值網路之中凝聚社區文化共識，結合政府不同階段的相關政策，因應社會需求的可能性假設和預測，實際操作於相同概念的社區中任何場域之中，營造優質的生活環境與生活美學，以達到振興社區經濟的目的，並藉由經濟效益的提昇與回饋，相對強化居民的投入。如此一來，形成一個良好的循環系統，不斷的鞏固、深耕與活化，阿緱地方文化館與社區之間的關係就不會消失與潰散。

阿緱地方文化館在社區發展的脈絡中，強調在地文化意識找回居民生活自信，認同在地以及、相關創意產業以及觀光產業的發展。藉由社區願意參與共享、策略聯盟、社區美感生活經驗、文化創意經濟策略等手法、與國人甚至是國際⁶⁵分享崇的社區文化。因此，阿緱地方文化館與崇蘭社區營造之間的關係，說明著

⁶⁵ 99 年 6 月 8 日法國生態博物館長到訪、參觀、交流。

整個的文化脈絡之間具有可探討與釐清的地方，其脈絡符碼與慣性所具意涵。

三、崇蘭社區 456 藝術巷弄

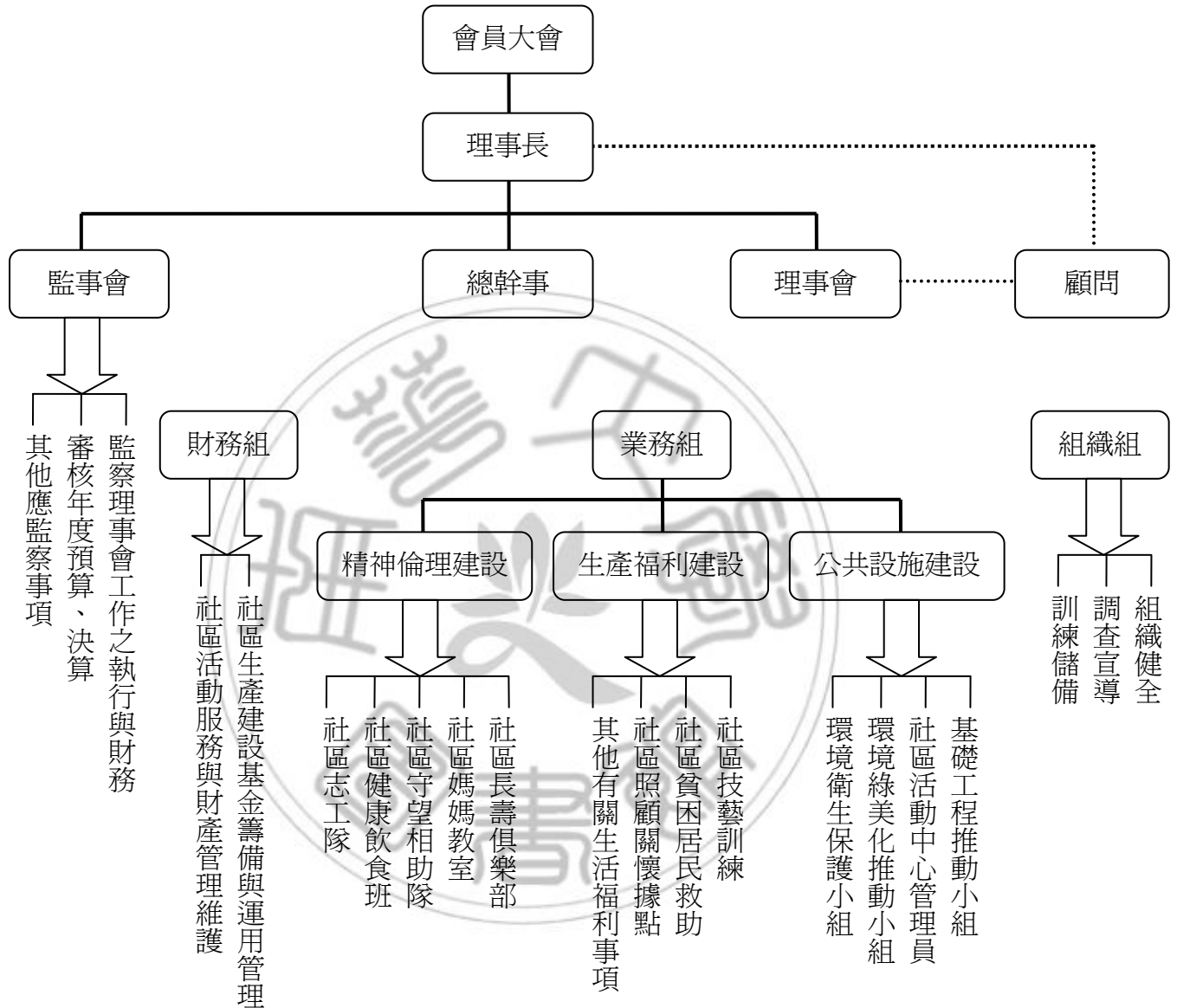
崇蘭社區推動「文化崇蘭·藝術社區」計劃，以社區居民參與社區實際藝術彩繪活動，而不是公部門的執行，或是特定社團的口號。是由社區居民自發性參與，只要提出彩繪的架構，經由崇蘭社區發展協會基於整體性考量下，居民可以自行彩繪，直接讓社區居民能自願自發參與社區環境改造。



並且由社區藝術曹揚、陳林莉、陳美林，以地方故事為題材，進行創作彩繪，完成 456 藝術巷弄的改造計畫，讓屏東給予大眾的「光」、與「熱」的印象。蕭永忠提到：「屏東給與一班人的印象是」結合屏東市市花「朱槿」成為崇蘭社區的系統符碼，成為崇蘭社區特有的視覺特色，賦予舊巷弄新氣象，讓藝術以不同創作與展示的路徑進入崇蘭社區，達到社區環境美學的理念。

第二節 組織架構與經營

崇蘭社區社團組織系統表



一、崇蘭社區發展協會發展歷程(方式)

屏東縣(市)崇蘭社區發展協會成立於西元 1996 年，對於社區發展工作初期為一般性之社造模式，並無特色呈現。西元 2002 年蕭永忠先生擔任理事長，結合財團法人蕭珍記文化藝術基金會，以全新的社造觀念，帶領居民深入了解崇蘭，提昇社區意識開始逐步建立對地方文化的認識，除此之外，藉由青年參與社區來推動社區報及社區網站的建立，辦理「社區之美」研討會喚醒居民了解地方的機會與優劣點，並進而擬訂出崇蘭社區未來建設的願景。

二、藝文活動之經營

其中「素蘭陣」及「神龍會」更代表崇蘭人熱愛文化藝術的特質。未來以「崇蘭辦桌 | 菜瓜宴」加強社區產業再造，期望營造出可永續生存及生活的好社區。

⁶⁶二、文化活動(年度活動內容)

適逢昌黎殿「王科年」三山國王聖誕，特與財團法人蕭珍記文化藝術基金會及崇蘭社區發展協會主辦「王科年—阿緱文藝祭」活動，由市長葉壽山與縣長曹啓鴻共同開鑼，為活動揭開序幕，隨即展開各社區提供的精采表演節目，以及社區媽媽提供的私房料理及手創市集，處處展現社區居民互動的在地文化特色協助居民自力營造、釋放空間、市集活動。

第三節 工作內容與相關計劃

結合屏東市昌黎殿成立社區閱讀室及研習教室，辦理社區照顧關懷據點老人日托服務中心及弱勢家庭學童課後陪伴…等社區發展業務。藉由發行社區刊物及部落格，舉辦社區之美研討會，提供居民順暢之溝通管道。結合屏東縣城鄉發展

⁶⁶ <http://www.hometown.org.tw/blog/chornglan/communityAction.do?method=doCommunityView>

協進會辦理城市發展研討會。結合社區大學辦理城市美學公共論談，連結屏東基督教醫院、屏東市公所、長青學苑、信和、新興、大湖、龍華、斯文、中正、華山、大連、頂柳等社區發展組織。

屏東市市長葉壽山⁶⁷積極創造二十一世紀「全民健康」(Health for All)的理想潮流，期望將屏東建構成為具有「活力、健康、快樂、舒適、友善、富裕、安全」等特色的陽光城市。

目前崇蘭社區配合屏東市健康社區聯盟策略，積極推動健康社區並且希望藉此營造各社區健康正確的飲食方式，減緩公部門在人民健康上後續的財力支出，並且提昇各社區生活文化由雙方共同協力建立質優之生活環境的一個社區聯盟。所以，在配合健康促進的五大策略包括：⁶⁸(一)、訂定健康的公共政策(二)、創造支持性的環境(三)、強化社區的行動力(四)、發展個人的技能(五)、調整檢康服務取向。

因此，崇蘭社區將朝向建康社區的同時，以世界衛生組織認為理想城市應該具有下列十一項功能結合屏東市社區健康營造中心。

世界衛生組織認為理想城市應該具有下列十一項功能：

- 乾淨、安全、高品質的生活環境。
- 穩定且持續發展的生態系統。
- 強而有力且相互支持的社區。
- 對影響生活和福利決策具高度參與的社區。
- 能滿足社區居民基本需求。
- 市民能界對多元管道獲得不同的經驗的資源。
- 多元化具活力及創新的都市經濟活動。
- 能保留歷史古蹟並尊敬地方文化。
- 有程市遠景計畫，是一個有特色的城市。

⁶⁷ 屏東市市長葉壽山在 96 年 9 月 14 日在【屏東是城市經濟發展研討會】中提到屏東健康城市朝永續經營發展為理念。

⁶⁸ 1986 年世界衛生組織「渥太華健康促進憲章」提到五大策略。

■ 提供市民具品質的衛生醫療服務。

■ 市民有良好的健康狀態。

依據 WHO 的分類，健康城市的實施階段可分為四個階段：

■ Phase I(1987—1992)重點提倡 Health for All(全民健康)的概念，建立新的實施架構，以期能引導組織及機構在各城市中改變其推動健康的方向。

■ Phase II(1993—1997)階段重點在於加速各城市對政策的採用，強化支持系統及各部門間的連結，強調以行動導向的政策及計劃。

■ Phase III(1998—2002)階段期望能公平地維持社會發展，強調健康計畫的整合，也期望各城市能有系統地監測及評價其方法。

■ Phase IV(2003—2008)階段，其重點為健康影響評估(Health impact assessment)、健康的老化(Health aging)以體能活動/積極的活動(Physical activity/active living)四大方向。

並且成立健康學苑協助志工提昇服務能力，引導居民正確的健康概念。雖然台灣在這方面起步比歐美先進國家慢約 15—20 年，但是由於已有許多城市榜樣可學習，因此我們應該不需要 15 年就可以達到 WHO 健康城市第四階段之內涵。

69

崇蘭社區發展協會目前的工作內容有幾個方向下：

一、社區的藝術化

民國 98 年提出「文化崇蘭 藝術社區」⁷⁰，此次計劃主要邀請社區藝術工作者講授研習課程，

1. 邀請社區居民參與藝文創作研習：蘭陵學堂固定在星期二邀請社區中特殊才藝的居民來教大家學習。例如：紫藤花、紅龜棵製作等等。

2. 定期辦理三個媽媽手創市集：2009 年元旦「三個媽媽手創市集」，由崇蘭蕭氏

⁶⁹ 屏東報

⁷⁰ 鐘玉芬是崇蘭社區發展協會現任理事長。此次計劃主要由財團法人蕭珍記文化藝術基金會以及慈濟基金會屏東市分會互愛二組兩大社區組織，與高鳳數位內容學院、永達技術學院協力完成。

家廟前一個小小的手創市集，當初是由三個媽媽曹陽、陳美玲和陳林莉發起屏東縣第一個民間手創市集，要把創意玩到最高點。當住在崇蘭社區教佛像工筆畫的大陸配偶曹陽，「爲什麼創意市集只能在北部？」而興起在屏東市設創意市集的念頭。她不時在上課時，跟學生提及「屏東可不可以也有創意市集？」曹陽就這樣叨唸了半年，行動派的陳美玲說「不如馬上行動」，於是與同在曹陽工作室學工筆畫的陳林莉、三個「六年級」的媽媽，架起了「三個媽媽手創市集部落格」招兵買馬。而曹陽工作室旁就是屏東縣級古蹟蕭氏家廟，屋主蕭永忠是蕭珍記文化藝術基金會董事長，三個媽媽向他提構想後，蕭永忠欣然免費提供家廟的廣場地，讓三個媽媽搞創意。曹陽說，創意市集在國外相當風行，北部的創意市集都已經在玩主題了，屏東市卻連一個都沒有。曹陽表示，「我們想從社區開始」，希望結合藝術創意玩家，以自然色彩、不花錢及廢物利用的原創精神、品牌概念，推動「藝術在社區」，進而普及到「藝術在我家」。首波元旦市集有 12 個攤位，多是彩繪手創藝術，像陳美玲展現她的彩繪創意在帽子、圍裙和茶杯及花盆；曹陽的工筆畫佛像和石頭彩繪，陳林莉則是漂流木創作，還有彩繪的家庭小用品、拼布、紙黏土等。除了部落格招兵買馬找藝術創作者，多數的擺攤者多是朋友邀朋友參加。藝人張世的母親在部落格上看到三個媽媽的熱情，感動之餘在台北購買一批進口藝術杯盆，在元旦市集贊助擺攤，所得並捐慈善機構。除了手創藝術，市集也歡迎街頭藝人表演，元旦市集就有踢踏舞秀才藝。一群愛好藝術的媽媽們在社區的小小家廟廣場裡，創造出屏東縣第一個定期創意市集，也是第一個由民間發起的創意市集。⁷¹

3.配合邀請學校社團及表演團體參與手創市集：通常會邀請各學校同學表演雙人吉他演唱。

4.擴大配合辦理名佳美手創市集：99 年原本與屏東名佳美(原 嶺南百貨)設攤，後來因爲案子流標，最後沒有去擺攤。

5.辦理「藝術介入環境」環境美學創作：舉辦 456 藝術巷弄的藝術進入社區創作。

⁷¹ 資料來源：<http://n.yam.com/cna/life/200901/20090113697588.html>

此次計畫成果邀請社區居民參與藝文，總共辦理相關培訓課程 6 場次(含工直接邀請作坊、參與式討論會等)，社區參與人數 3200 人(男：400 人；女：2800 人)，完成藝術介入環境，輔導社區創意工坊，手創市集共20 場次，為 98 年度寫下豐富的一年。⁷²

二、生活空間的營造

以崇蘭蕭氏為出發，巷口的昌黎殿三山國王廟是當地居民的信仰之一。以屏東古蹟串連成為「文化生活圈」景點包括：有阿猴遺跡是由紅磚砌成殘留一隅的古城東城門、富有文化氣息的孔廟、慈鳳宮、代表地方文風鼎盛的文廟，即孔廟、忠勇義氣的武廟，即聖帝廟、跨越高屏溪的二級古蹟高屏鐵橋、屏東夜市以及具有眷村文化氣息的勝利路市場美食小吃。

三、閱讀社區

1.屏東長寶圖—走讀阿猴·品味城市

鄉土教育課程：與各學校合作，推展教育的活動。例如：說故事、舞台劇、學習單、生態網站等等。



圖 4-6-1 導覽員在課餘軒廣場前的榕樹下解



圖 4-6-2 崇蘭國小鄉土教學—蕭氏家廟牆面上

⁷² 台灣社區通。網址：

<http://sixstar.cca.gov.tw/blog/chornglan/myArticleAction.do?method=doViewMyBlogIndex&articleTypeId=2614>

<p>說。</p> <p>圖片來源：本研究自行拍攝</p>	<p>「鳥踏」的介紹。</p> <p>圖片來源：本研究自行拍攝</p>
	
<p>圖 4-6-3 鄉土教學---導覽解說「蕭氏家廟」</p> <p>圖片來源：本研究自行拍攝</p>	<p>圖 4-6-4 專心聽講，踴躍回答蕭氏家廟問題</p> <p>圖片來源：本研究自行拍攝</p>

課餘軒周邊，整理成綠草如茵的精緻公園，再廣場前庭有一棵百年大榕樹，當微風徐徐吹著樹葉，彷彿訴說從古至今故事，綠樹成蔭的大榕樹也是崇蘭社區居民休閒話家常與鄉土教學的最佳所在。(圖 4-6-1)

四、古蹟文化資產保存

蕭氏家廟是蕭氏家族保存下來具有見證歷史文化變遷的傳統宗祠。也凝聚了蕭氏後裔鄉土意識，從保存家廟附近夯土牆身、瓦厝老建築的舊日街坊，讓我們很清楚的看到崇蘭這個地方在古蹟維護的保存功能。

五、社區福利化

崇蘭社區居在社區中住著不同的族群(閩、客、外省籍、甚至外來族群。)當不同的族群有不同的背景。然而，社區領導者的風格不同及其社區特有產業或是資源更增加其差異。政府單位協助輔導社區發展協會大力推動社區工作，並希望推動社區照顧。依據 2003 年黃明月「對台北市社區發展協會現況調查研究」顯示，社區發展協會的業務內容，以社區健康營造站 77.7% 最多、其次是社區環保佔 77.6%、第三是社區安全維護站 75.2%、第四是社區倫理之建設 73.1%、第五才是福利社區化 71.4%。在 2003 年社區福利化推動的業務內容，以「媽媽教室」

45.4%、「老人關懷訪視」45% 從數據看來兩者佔的比例較高。這些數據至今一定有改變，但是可以顯示在 2003 年就可以得知社區福利化並非社區發展協會的主要推動業務。但是近年來社區發展協會推動社區福利化的參與層面，落實於基層，更是傳統社區的重要轉型因素之一。

在民國 2006 年崇蘭發展協會提出社會福利社區化專案⁷³主要目標以補助金額 170,000 元來增加社區研習課程及充實圖書設備。崇蘭社區發展協會在蘭陵學堂舉辦。另外也配合政府重視「獨居老人」的生活狀況，結合社區居民力量成立志工隊配合社區關懷協會工作人員再每一個星期三與星期四固定作「社區老人關懷訪視」。目前崇蘭社區關懷據點設置於蘭伶學堂也就是崇蘭舊派出所⁷⁴。除此之外，蘭伶學堂目前課程包括：

1.社區媽媽教室：課程有配合中華易簡太極拳協會屏東市分會帶動社區太極拳養生運動風氣、並成立回春操、元極舞、社交舞、素食烹飪班、插花、皮雕、紙藤花、音樂等課程。



圖 4-7-1 素食烹飪班成品
資料來源：本研究拍攝



圖 4-7-2 紙藤花的學習
資料來源：本研究拍攝

2.社區弱勢家庭學生課後陪伴：結合導護媽媽及社區女義警隊協助國小學童上下學之安全維護，以及課後陪伴。

3.佛光書坊行動車：每月一次到蘭伶學堂提供借書與讀書的服務。

⁷³ 崇蘭發展協會由蕭永忠在 95 年度「社會福利社區化專案」的。

⁷⁴ 崇蘭舊派出所搬遷之後，由地主蕭家族親收回，現為蘭伶學堂與崇蘭關懷點所在地。

行政院文化建設委員會主動出擊行政院文化建設委員會甫成立的文化創意產業專案辦公室將巡迴台北、台中、嘉義、台南、花蓮、高雄、桃園、新竹、苗栗、彰化、南投、雲林、屏東、基隆、宜蘭、台東共十六站，舉辦「文創特快車」巡迴說明會，擴大宣導文化創意產業政策及相關產業輔導、投融資訊息，文創特快車於5月10日巡迴全國16場，文建會打破民間對於中央部會資源集中台北的印象，率先以行動辦公室的方式對在地業者提供直接、機動服務，是這次巡迴說明會最大的特色。

文建會希望透過專業團隊主動出擊，到各地辦理「文化創意產業政策宣導」、「文創推動專案辦公室業務宣導」、「文創產業經營管理講座」、「融資貸款說明會」、「創業投資說明會」及「文創產業財務管理經營」等場次之說明會，以期減少文創事業或創意工作者取得產業輔導諮詢及投融資資訊的成本，進而提升產業競爭力。

在政府的支持，學界也紛紛響應，例如：國立屏東教育大學的文化創意研究中心，從創立課程、與社區交流、讀書會等等從多元方式探討社區產業與文化創意，提供研習與討論的交流平台。文化創意產業、社區、美學三個面向的關係。國立屏東教育大學的文化創意研究中心今年度讀書會中以阿多諾為主軸，再以梵谷以及其他美學角度來探討美學，說明美學可多面向，文化創意也是該多面向。在李澤銘的影片中說明梵谷在自畫像步順利時，卻把耳朵割下，是因為耳朵不好畫。撇開梵谷割耳的背後原因，讓我有感而發，或許社區營造並不是執著或是一成不變，美感建立在社區營造時應該是多變的。在回頭看看崇蘭社區發展協會並不是墨守成規的不變，而是多元性的應變。崇蘭社區發展協會甚至與高鳳數位內容學院合作⁷⁵，運用專業知識的統整提高更加廣度思考。從台灣政府為了順應全球經濟型態與知識經濟時代的來臨屏東縣政府推動文化創意產業在升級的同時，有效整合文化創意衍生的數位產業。因此，崇蘭社區「蕭氏家廟」的數位3D動畫也如期在合作中順利推出，成功推出對於崇蘭社區文化創意產業推動提升影響至為深遠。

⁷⁵ 高鳳內容數位學院有完整的數位內容科系，包含數位媒體、動畫、遊戲與影音系。

4. 社福醫療

結合屏東市社區健康營造中心，成立健康學苑協助志工提昇服務能力，引導居民正確的健康概念。雖然台灣在這方面起步比歐美先進國家慢約 15—20 年，但是由於已有許多城市榜樣可學習，因此我們應該不需要 15 年就可以達到 WHO 健康城市第四階段之內涵。⁷⁶連結在關懷據點也健康講座、關懷訪視、健康操、健康蔬食等等。

5. 志工的培訓

文建會(文化白皮書 112；16)爲了有效結合民間資源，紓解各文化機關(構)人力不足的窘境，爲了共同創造優良的文化環境，致力建立益義工制度，積極推展志工招募、培訓、運用、獎勵之業務。

崇蘭社區發展協會的工作內容包括以下各項：

(一)每日服務：

- 1 蕭氏家廟及周邊環境清潔維護。
- 2 阿緱地方文化館清潔維護。
- 3 崇蘭環保公園環境清潔維護。
- 4 三山國王廟周邊環境清潔維護。
- 5 古松西巷社區夜間定時定點巡守。

(二)每週服務：

1. 慈濟志工每月 2 日及 16 日於環保公園爲居民量血壓。
2. 社區照顧關懷據點每週 1~5 爲居民量血壓。
3. 超商 7-11 健康小站免費服務居民量血壓。

(三)每月服務：蕭氏家廟周邊環境花木修剪及除草工作。

(四) 配合社區活動不定期辦理環境清潔工作。

⁷⁶[高鳳內容數位學院有完整的數位內容科系，包含數位媒體、動畫、遊戲與影音系。](#)

(五) 配合地方政府政令辦理環境清潔工作。

崇蘭社區發展協會除了一般常見的社區環境工作，還有結合地方社區行政機構、佛光行動圖書車、各各社區的發展協會與民間團體。崇蘭社區發展協會的社區工作目標：

1 辦理阿緱地方文化館部落格(<http://tw.myblog.yahoo.com/chornglan>)

2 辦理社區之美研討會，讓居民了解社區願景。

3 結合社區青年及青少年推動參與社區發展工作。

4 舉辦「現代女性新角色」等研習活動。

5 舉辦「新銀髮族--完全生活」等研習活動。

6 結合社區資源共同推動社區營造工作：

(一)辦理蕭氏家廟古蹟保存再利用。

(二)辦理阿緱地方文化館活動規劃。

(三)辦理(王科年)三山國王信仰研討會。

(四)協助辦理校外鄉土教學。

(五)辦理環境清潔維護及社區弱勢關懷。

(六)推動易簡太極拳運動。

(七)辦理社區健康學苑成長課程。

七、推動志工組織來協助社區環境改造。

八、辦理社區關懷照顧據點,協助老人與小孩照護。

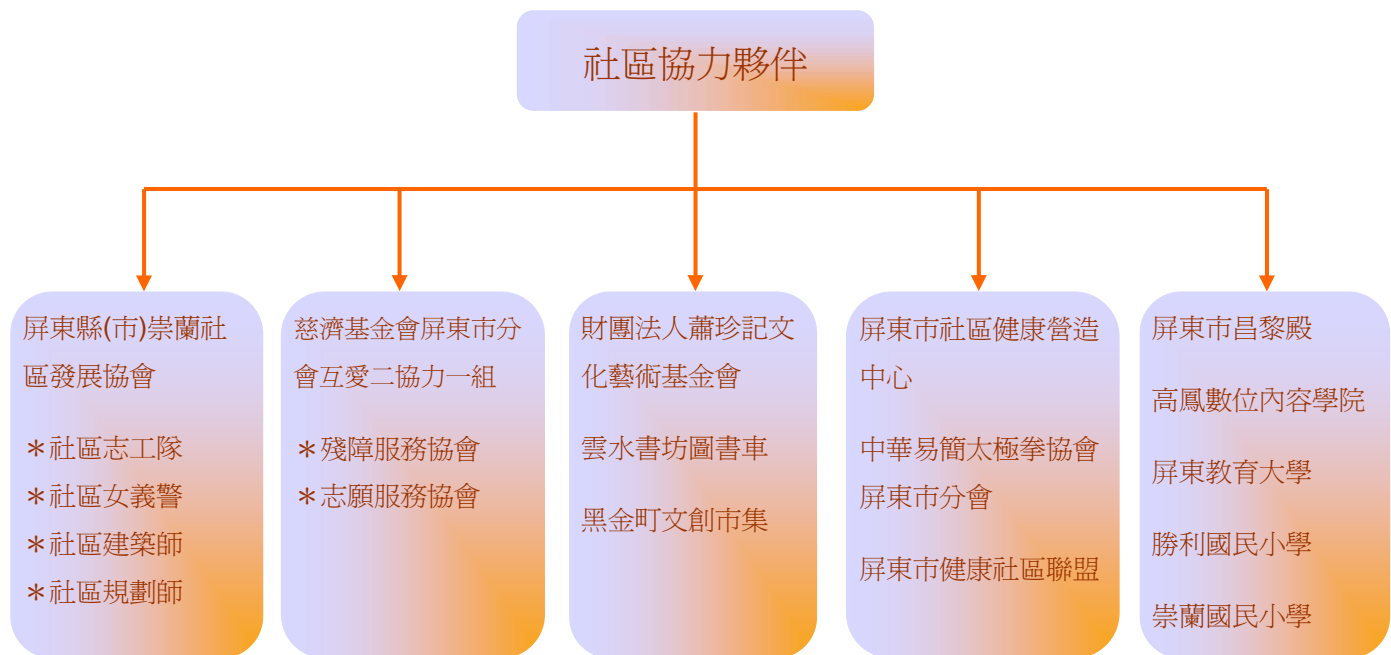
九、召開社區治安會議。

十、成立社區閱讀室,推展學習環境與讀書會⁷⁷

結論：崇蘭社區發展協會積極提昇社區歷史人文，找出屬於崇蘭社區的文化特色。崇蘭社區發展協會對於文教層面，積極推動許多課程，主要分為以下幾類：

⁷⁷ <http://www.hometown.org.tw/blog/chornglan/communityAction.do?method=doCommunityView>

第四節 崇蘭社區發展協會的社會網絡



崇蘭發展協會在歷史的蛻變過程中，其中確有幾個相同的特性：

1. 藝術與社區活動—透過社區協會的協助與當地居民或是社區內(外)的藝術工作者來參與。並且從中發展出不同的活動。(例如：創意市集、藝術巷弄...等等)
2. 教育—籌辦社區課程。在關懷據點推出手語、素食烹飪、老人關懷....等課程。
未來對種子老師與藝術工作者的培訓。
3. 社區藝術工作者—以協助開發第二專長。例如：練習素食烹飪班可以延伸素食乙丙級考試，讓社區居民因此提高參加檢定之意願)。創意市集：將藝術作品或個人創作藝術品放置創意市集上銷售增加社區市集的豐富性以及藉此增加居民第二專長養成。

4.宣導理念—以 98 年通過社區健康促進為主軸。提倡素食、環保再利用的觀念。

5.計畫與發展—透過各項活動評估成效，再調整成為居民真正的需求。計畫這一些活動一方面希望能申請一些補助，一方面為居民找到其他可以發展專業技能。並且參觀其他社區希望從他人的社區中來了解本社區在不同計畫中可能面臨的問題。透過與其他社區的連結鍊發展觀光，提高就業機會，促進社區和諧。藉由青年參與社區來推動社區報及社區網站的建立辦理「社區之美」研討會，並進而擬訂出社區願景。朝向 1 產業發展 2.社福醫療 3.社區治安 4.人文教育 5.環境景觀 6.環保生態邁進。

崇蘭社區發展協會策略介紹⁷⁸：

- 1.活絡民俗文化活動、強化民間社團功能發展環保義工組織。
- 2.發行社區刊物、舉辦社區論壇、結合資源。
- 3.發展地方文化產業、民俗技藝。
- 4.舉辦社區說明會、發展社區永續經營的意願
- 5.並強化承載能力，爭取公部門經費支援。
- 6.社區力量整治之可行方法與社區污水以人工溼地模式淨化，消除穢物污泥以生態之法打造親水空間，淨化河川美化環境，營造全民環保建立綠色家園。
- 7.淨化水回收再利用蓄養水生植物，降低河川污染負荷。
- 8.再創農業、營造親水生態區、生態教育區營造自然教育戶外場所。
- 9.凝聚社區意識生活展現自尊。

崇蘭社區發展協會作法：

爲了促進地方繁榮及加強社區關懷。居民於西元 1996 年成立屏東縣(市)崇蘭社區發展協會,結合行政部門、教育機構、立案組織及宗教團體…等社會資源，以「社區自主參與」的精神，配合財團法人蕭珍記文化藝術基金會進行屏東縣定古蹟蕭氏家廟保存維護再利用，建立「蕭氏家廟」及「屏東書院」屏東縣(市)崇蘭

⁷⁸網址 <http://tw.myblog.yahoo.com/chornglan/article?mid=2238&prev=2264&next=2206&l=f&fid=9>

社區發展協會的作法⁷⁹：

1. 相關史料研究保存與展示教學
2. 辦理屏北地區人文歷史與聚落建築研究調查
3. 文化資產保存再利用經理人研討會
4. 設立阿緱地方文化館
5. 辦理文化志工研習
6. 成立社區創意工坊
7. 王科年社區文藝祭
8. 參與崇蘭文化生活園區周邊環境改造工程。

崇蘭社區發展協會在聯合次團體成為協力毀辦的策略，從文藝季活動中所邀請的社區團體呈現多樣性、多元性。99年4月12日阿緱文藝季邀請的族群包含茶山姻緣—客家族群、非洲鼓—屏北社區大學、手語表演—慈濟功德會、歡樂豐收—大武社區…等等，可以看出崇蘭社區在於所邀請的社區團體的能力是有目共睹，連結廣泛是社區得到其他社區的肯定，順應政策條例改變，釋放空間同時社區網絡的角色呈現跨組織的能力強，功能是將多元性藉由每次的社區活動展現，除此之外還更加得到社區居民的肯定，因此社區在區域性轉換之下達到融合新舊傳統的功能所代表的意義。

目前崇蘭社區發展協會的連結：

1. 認養崇蘭環保公園
2. 推動社區環境綠美化及維護工作
3. 辦理藝文學苑
4. 社區人文讀書會
5. 發展社區終身學習的組織。

肆、協力夥伴關係的介紹：

1. 佛教慈濟基金會屏東市分會—佛光山----行動圖書館車。

⁷⁹ 資料來源 <http://tw.myblog.yahoo.com/jw!dquadhCRGBhR72UylaQff9Y-/article?mid=110>

- 2.慈濟---環境、心靈方面。
- 3.蕭氏家廟 ----講古蹟建築的組織結構
- 4.蕭珍記文化藝術基金會
- 5.屏東基督教醫院
- 6.教育團體

一、家廟的社會性

- 1.如何凝聚眾人智慧。
- 2.崇蘭社區以家廟為主軸再造社區，讓台灣文化永不絕。除了重振家廟興學理念更加傳承歷史傳統。

二、信仰中心

台灣傳統過去，有村就有廟。崇蘭社區屬於舊聚落型態，近年來信仰活動與社區發展有密切關係。崇蘭社區的多族的社區，包含閩、客、外省、新住民，在信仰方面，以基督教、佛教、道教為主。

(1)昌黎殿：在客家人居住聚落，就會有三山國王廟。昌黎殿不僅是信仰中心，現代更是地方公共事務的參與中心。例如：昌黎殿「王科年」三山國王聖誕，特別與財團法人蕭珍記文化藝術基金會及崇蘭社區發展協會主辦「王科年—阿緱文藝祭」活動。

三、99 年度崇蘭社區大型活動

1.阿緱文藝祭

阿緱文藝祭在 99 年 4 月 12 日上午阿緱文藝祭，財團法人蕭珍記文化藝術基金會及崇蘭社區發展協會準備之下揭開序幕，隨即展開各社區提供的精采表演節目，社區媽媽提供的私房料理及手創市集，充分表現崇社區居民互動的在地文化特色。設在崇蘭家廟前廣場的「阿緱文藝季」活動會場，吸引了許多社區居民前來參觀，政府各部長官主任及里長也都應邀出席。此次「阿緱文藝祭」，是結合

當地藝文活動及健康社區，透過共襄盛舉的方式與市民互動，希望居民在參與同時，更加關心在地文化，藉由文藝季活動讓在地文化深耕、生根，大家共同珍惜、愛護這片生長的土地，一起打造充滿文化氣息的健康城市。因此，社區文化就是從生活中累積而來，從生活趣味才能營造出共享共榮的在地文化特色。整個文藝季活動表演，有崇蘭社區的素蘭陣，以及太極拳、學生吉他歌唱表演、社交舞、慈濟手語、龍華社區跳鼓陣、玉成社什家將、華山客家採茶舞蹈等輪番上陣演出等等。⁸⁰

	
<p>圖 4-8-1 文藝季—非洲鼓表演 圖片來源：本研究自行拍攝</p>	<p>圖 4-8-2 文藝季「什家將」表演 圖片來源：本研究自行拍攝</p>

2. 崇蘭社區發展協會活動

1. 2010 全國社區發展福利社區化觀摩會

活動主題：2010 全國社區發展福利社區化觀摩會暨社區發展工作評鑑績優單位表揚典禮傳達 { 愛 · 編織 — 屏東幸福社區網 } 為主。

⁸⁰ 資料來源 <http://www.wretch.cc/blog/tfdog/20962450>



圖 4-9-1 社區發展福利社區化觀摩會宣傳 DM
 圖片來源：本研究自行拍攝



圖 4-9-2 社區福利觀摩會在蘭伶學堂前的大型
 宣傳展示看板
 圖片來源：本研究自行拍攝



圖 4-9-3 佛光行動圖書車
 圖片來源：本研究自行拍攝



圖 4-9-4 社區媽媽的「素蘭陣」表演
 圖片來源：本研究自行拍攝

第五章 結論

本研究各項結果顯示崇蘭社區的社區意識層面與社區參與之間的關係，不論是社區關懷、社區凝聚、社區居民認同、在社區活動參與的動機與程度，呈現出居民有較高的社區意識也同時會有較高的社區參與。同時，個人因為經常參與社區事務也是可以提升對社區的認同。

公部門只是站在支持的角度並卻不是生活在當地，只有當地居民知道自已的需求，如何將現有的家園改造到未來想生活的環境，不論利用居民自己專業投入社區，假如在居住環境中放入自己的創作是一種美，欣賞別人的藝術裝置更也是一種生活上的美學。

第一節 研究發現

社區總體營造工作會因為社區領導者、社區居民參與與公部門的態度等等而有所不同。社造的政策一直以來大多針對社區的居民來教育，對於公部門行政人員的社造教育卻很少，因為很多公部門人員不是在地居民，所以常常會出現執行面與實際面的差異，甚至因為行政人員的不了解，整體欠缺考量，經費短缺，或是因為行政單位本位或僵化對立而阻礙政策的執行，或是因為學者專家並非居住當地而發生規劃與現實使用的差距，當專家學者主導的社區總體營造工作規劃離去之後居民還是回歸原點，或是直接或間接影響而草草結案，最後只剩一本報告書與不常使用的硬體建設。崇蘭社區發展協會基於此鑑，除了由參考學者專家意見協助社區推動社區營造，更強化社區意活參與，建立社區居民社區意識、進而教育社區居民喚起參與社區的意識，就是避免造成社區停滯不前。讓社區領導者、社區居民參與與公部門朝向社區在地化，來鞏固社區營造成果。成為營造的動能與永續經營的方向。在推動營造的角色與功能，崇蘭社區在推動社區從⁸¹

⁸¹ 六星計畫的六大面向。

「產業發展」、「社福醫療」、「社區治安」、「人文教育」、「環境景觀」、「環保生態」的面向分析社區營造包含層面以及衍生的問題眾多，不論經濟、生活、文化等等議題具有相當深度與廣度，從中了解群聚生活也以及發現居民如何在生活中建構文化脈絡，並且依據研究結果提出建議以供日後社區發展及後續經營參考。

第二節 研究建議

一、給學校建議

(一) 學校教育與崇蘭社區資源合作

崇蘭社區的阿緱地方文化館座落於社區當中，雖然經費、交通是一項負擔，雖然學校克服這些困難是艱辛的，但是可以引起學生好奇，對於既熟悉又陌生的家鄉，多一層認識，可以拓展學生對於在地文化的認識，從小深植在地社區的觀念，對於日後社區意識有延伸意義。

二、給學校老師的建議

(一) 教師與鄉土教學的運用

(二) 教師之間的教學資源合作

因為地方文化館是社區中有教育價值的教材，但是會因為個人觀點容易主觀、教材的收集的多寡、參觀課程路線規劃、與輔助人員編排與配合成爲一項負擔。雖然在老師繁忙的教學同時，是一項重擔，若有協同老師可以分組收集資料，因而建立一套有系統的學習課題後，對於日後的鄉土教學將事半功倍。

三、給阿緱地方文化館的建議

(一) 解說人員稍嫌不足。

(二) 展示空間雖然不大，但是採用開放空間展示，義工人員在參觀人數太多時，無法照顧參觀人潮與物品的安全。

(三) 沒有飲水機導致無法提供團體飲用水。

四、給關懷據點的建議

(一) 雖然有經費考量，但是在聚集約 20 人時，因為現場電風扇不足，會讓人感到室溫過高。

(二) 沒有飲水機導致無法提供團體飲用水。

五、給崇蘭社區發展協會的建議

(一) 工作人員的固定。雖然經費是一大考量，並且公部門會有人員支援，但是不論是祥和計畫或是其他協會支援，會因為工作人員來來去去，產生協會工作不易銜接或是容易產生業務斷層之虞。

(二) 展示空間雖然不大，但是採用開放空間展示，義工人員在參觀人數太多時，無法照顧參觀人潮與物品的安全。

(三) 沒有飲水機導致無法提供團體飲用水。

(四) 解說人員稍嫌不足。

六、對社區居民的建議

(一) 主動參與社區事務，自己創造日後自身居住福祉。

第三節、後續研究建議

本研究發現崇蘭社區發展協會在營造社區的過程中，著重家庭關懷，增進社區意識，宣導崇蘭社區在地文化，善用各種資源，有效的舉辦社區活動，建立社區居民信心，增進鄰里間的感情，採取適當的社區策略聯盟運作將發展崇蘭社區

的目標快速達成，以達到發揮領航的功能。透過蕭氏家廟、蘭陵學堂、課餘軒、456 藝術巷弄、關懷據點，運用地方資源再造社區之美。尤其面對社區營造面需要克服的困難時：如何資源整合、建立志工系統、留住社區專業人才、傳統文化的保存、社區團體泛政治化、否能使所規劃的社區在創新的城鄉差距中找到社區在地精神發展成特色在、如何在公部門的法令困境中找到出口，近一步突破現況將社區自理與執行策略符合現快速變遷時代性社區。

崇蘭社區發展協會面對社區營造面需要克服的困難時，積極從容不畏懼的態度，讓我深深感動。

參考書目(依年代排序)

- 伊能嘉矩，1909，《大日本地名辭書·台灣》（東京：富山房，）。
- 徐震，1985，《社區發展—方法與研究》台北：中國文化大學出版部。
- 蔡宏進，1985，《社區原理》，台北：三民書局。
- 塗爾幹，1990，《社會學研究方法論》，台北：結構群。
- Francis T. McAndrew 著、危芷芬譯《環境心理學》，1995 台北：五南。
- 徐震，1995，《論社區意識與社區發展》，社會建設，90，4-12。
- 徐震，1995，社區與社區發展。台北市：正中書局。
- 余東升，1995，《中西建築美學比較研究》，台北：紅葉。
- Harold R. Snedcof 著，劉麗卿、蔡國棟譯，1996，《都市文化空間之整體營造---複合使用計畫中的文化設施》，台北：創興。
- 蘇景輝，1996，《社區工作—理論與實務》，台北：巨流。
- Harold R. Snedcof 著，劉麗卿、蔡國棟譯，1996，《都市文化空間之整體營造---複合使用計畫中的文化設施》，台北：創興。
- 汪文聖，1997，《胡塞爾與海德格》，台北：遠流出版社。
- 劉振維主編，1998，《哲學雜誌》，台北：業強出版社。
- 中華民國社區營造學會，1998，《台灣縣市文化藝術發展——理念與實務》，台北：文建會。
- 中華民國社區營造學會，1998《大家來寫村史——民眾參與式社區史操作手冊》，台北：唐山
- 郭肇立主編，1998，《聚落與社會》，台北：田園城市。
- 行政院文化建設委員會，1998，《文化白皮書》，台北，行政院文化建設委員會。
- 文化環境基金會，1999，《台灣社區總體營造的軌跡》，台北：文建會
- 台灣常民文化學會，1999《地方文史工作室現況初探》，文建會 <http://www.cca.gov.tw>
- 李遠哲，1999〈李序：村史運動的萌芽〉，收錄於中華民國社區營造學會，1999，頁8~9

林文鎮，1999，〈這條歡喜的路——澎湖采風文化學會的蛻變與成長〉，收錄於展顏文化事業工房。

臺灣省政府社會處，1999，《台灣省民對社會福利社區化意向調查報告》。

夏鑄久、王志宏編譯，1999《空間的文化形式與社會理論讀本》，台北：明文出版社。

漢寶德 著，1999，《古蹟的維護》台北：藝術家出版社。

桂雅文 翻譯・編輯，2000《社區藝術管理》，五觀出版社。

陶蕃瀛，2000，《社區發展工作的基本原則與方法》新台灣社會發展學術叢書。

黃富順，2000，《加強社區活動參與，建立祥和社會的途徑—社區成人教育》〈新台灣社會發展學術叢書：社區篇〉，允晨文化實業股份有限公司。

傅大為 朱元鴻主編，2001，《孔恩：評論集》台北：巨流圖書公司。

林明地，2002，《學校與社區關係》，台北：五南。

詹姆斯·施密特 James Schmidt 著，尚新建、杜麗燕譯，賀瑞麟校閱，2003《梅洛龐帝：現象學與結構主義之間》，台北：桂冠。

陳學明 著，孟樊 策劃，2003《文化工業》，台北：揚智文化事業股份有限公司。

蘇義峰，2003《發現屏東—真愛屏東》，高雄：屏東市阿猴城城鄉綜合發展研究所。

陳志華編譯，2003，《古蹟保存文獻與規章》台北：建築情報叢刊出版社。

行政院文化建設委員會，2004，《2004 文化白皮書》，台北：行政院文化建設委員會。

行政院文化建設委員會，2004，《文化台灣-新世紀 新容顏》，台北，行政院文化建設委員會。

蘇明如，2004，《解構文化產業》，高雄：春暉出版社。

林振春，2004，《社區營造的教育策略》，台北：師大書苑。

文建會，2004《文化白書》，台北：中華彩色印刷股份有限公司。

吳逸華，2004，《圖解社會學》，台北：城邦。

曾寶瑩 著，丁興祥◎審訂，2004，《圖解心理學》，台北：城邦。

- 李忠謙 著，林正弘◎審訂，2004，《圖解哲學》，台北：城邦。
- 郭書瑄 著，曾少千◎審訂，2004，《圖解藝術》，台北：城邦。
- 廖宜方 著，陳國棟◎審訂，2004，《圖解台灣史》，台北：城邦。
- 里港鄉公所，2005，《里港鄉誌》，台南：泰銘照像製版社有限公司。
- 吳滢巧◎著 方孝謙◎審訂，2006《文化研究》，台北：城邦。

論文(依年代排序)

徐震，1983，〈台灣省十年來社區發展成效之評鑑及未來發展之研究〉，台灣省政府研究發展考核委員會。

林勝義，1990，《老人參與社區發展之研究》，台北：社區發展研究訓練中心。

林瑞欽、劉邦富、王漢源、黃松林，1993，《都市新興社區居民之社區意識的發展研究—以台中市松社區為例》，內政部與台灣省政府社會處。

陳世傑，1993，〈我國社區發展政策執行之研究—以高雄市個案分析為例〉，國立政治大學公共行政研究所碩士論文。

陶藩瀛，1994，〈社區發展工作的基本原則〉社會發展研究學刊，。

林瑞欽，1994，〈社區意識的概念、測量與提振策略〉社會發展研究學刊。

夏鑄久，1995，〈空間、歷史與社會〉，台北：台灣社會研究叢刊。

林振春，1995，〈凝聚社區意識、建構社區文化〉社區發展季刊。

吳美雲，1995，〈聚落保存與社區發展—專訪台大建城所夏鑄九、劉可強教授〉，漢聲雜誌。

陳其南，1995，聚落保存與社區發展—專訪台大建城所夏鑄九、劉可強教授〈經營大台灣從小社區做起〉，中國時報，1995.2.19，第11版。

蔡宏進，1996，〈社區發展中對社區組織的運用〉，社區發展季刊。

中華民國社區營造學會，1997，〈社區發展中對社區組織的運用〉社區營造與國土重建研討會論文集，宜蘭：宜蘭縣立文化中心

宋念謙，1997，〈都市居民社區意識與景觀管理維護態度關係之研究—以台中市黎明住宅社區為例〉，東海大學社會學研究所碩士論文。

施教裕，1997，〈社區參與的理論與實務〉，社會福利。

陳麗華，1997，〈社區參與學習的理念和實施〉，國教月刊。

黃瓊慧，1998，〈屏東北部地區行政區的形成與演變—兼論長興地區的聚落型態、維生活動與社會組織〉，《台灣文獻》第49卷第4期，頁217。

康力平，1998，〈有線電視公益頻道與民眾社區活動參與之研究—以新禾市振道有線電視系統之公益頻道節目為例〉，政治作戰學校新聞研究所碩士論文。

陳其南，1999，〈文史工作與台灣本土化〉，收錄於展顏文化事業工房。

明立國、蔡瑞霖主編，1999，〈社區美學研討會論文集〉《》，嘉義：南華大學。

明立國，1999，〈儀式性空間變遷的美學現象---以卑南族南王部落少年會所（*Takuban*）為例的符號學思考〉，嘉義：南華大學美藝所。

郭瑞坤，1999，〈社區總體營造與社區資源活化利用之研究—以社區活動中心為例〉，行政院國家科學委員會專題研究計畫。

郭瑞坤，1999，〈社區總體營造與社區資源活化利用之研究—以社區活動中心為例〉，行政院國家科學委員會專題研究計畫。

柯惇賢，1999，〈社區居民對社區總體營造的認知與態度〉，逢甲大學都市計畫研究所碩士論文。

吳坤良，1999，〈老人的社區參與動機、參與程度與生活適應之相關研究〉，北縣成教：輔導季刊，16，38-46。

林振春，1999，〈社區時代的發展模式〉，北縣成教，13，22-32。

蔡錫謙，2000，〈日治時期屏東市街都市與建築發展之歷程〉，中壢：中原大學建築碩論

吳汪易，2000，〈社會福利社區化中社區居民參與社區福利服務之行爲意向研究〉，國立中山大學公共事務管理研究所碩士論文。

陳怡如，2000，〈社區成人教育活動參與及其社區意識之關係研究〉，國立高雄師範大學成人教育研究所碩士論文。

潘淑滿、蔡青墉、楊榮宗，2000，〈評估「社區總體營造」在現階段推行社區發展工作之成效：都市社區落實草根民主的可能途徑〉，社會工作學刊。

沈桂枝，2001，〈活動型老人之社區參與行爲與社會支持之相關研究〉，國立台北護理學院護理研究所碩士論文。

吳秋田，2001，〈居民的社區意識與產業文化活動認同度關係之研究—以白河蓮

花節為例》，中山大學公共事務管理研究所碩士論文。

施玉娟，2002，〈成人參與社區大學學習動機之研究〉，國立中正大學成人及繼續教育研究所碩士論文。

林淑娟，2002，〈婦女參與社區公共事務影響因素之分析〉，國立中山大學公共事務管理研究所碩士論文。

劉敏如，2002，〈台北市社區發展策略之研究---以吉林、大直社區為例〉，淡江大學國際事務與戰略研究所碩士論文。

吳根明、張義東主編，2007〈南臺灣社會發展學術研討會論文集〉，屏東教育大學出版。

李謁政，〈建構社區美學：邁向台灣集體記憶之空間詩學〉，南華大學環境與藝術研究所；環境與藝術學刊第三期。

網站資料

劉介修，2002，《關於“地方文史工作”的一些想法：一個提供討論的意見》南方社區文化網路：<http://www.esouth.org>

附錄一

屏東縣屏東市崇蘭社區發展協會章程

內政部台內社字第八〇七九〇〇九號函頒

第一章 總 則

第一條 本會名稱爲屏東縣屏東市崇蘭社區發展協會（以下簡稱本會）。

第二條 本會爲依法設立、非以營利爲目的之社會團體，以促進社區發展，增進居民福利，建設安和融洽，團結互助之現代化社會爲宗旨。

第三條 本會以屏東縣屏東市公所劃定崇蘭社區區域爲組織區域。

第四條 本會會址設於本社區之區域內。

第五條 本會之任務如左：

一、根據社區實際狀況，建立左列社區資料：

- 1．歷史、地理、環境、人文資料。
- 2．人口資料及社區資源資料。
- 3．社區各項問題之個案資料。
- 4．其他與社區發展有關資料。

二、針對社區特性、居民需要，配合政府社區發展指定工作項目，政府年度推薦項目、社區自創項目，訂定社區發展年度計畫並編訂年度經費預算，積極推動執行。（依照社區發展工作綱要具體列出）。

三、設立社區活動中心，作爲社區活動場所。

四、辦理社區內各項福利服務活動。

五、與轄區有關之機關、機構、學校、團體及村里辦公處加強協調、聯繫，以爭取其支援社區發展工作並維護成果。

六、其他符合本會宗旨之事項。

第二章 會 員

第六條 本會會員分左列三種：

一、個人會員：凡本社區居民年滿二十歲贊同本會宗旨，得填具入會申請書，經理事會通過，並繳納會費後，為個人會員。

二、團體會員：凡本社區內各機關、機構、學校及團體、贊同本會宗旨者，得填具入會申請書，經理事會通過，並繳納會費後，為團體會員。團體會員按繳納常年會費比例推出代表○人（得一～五人），以行使權利。

三、贊助會員：凡社區外之個人或機關、機構、學校及團體，贊同本會宗旨，並對本會有所贊助者，得經理事會通過為贊助會員。

前項會員名冊應報主管機關備查。

第七條 會員（會員代表）有違反法令、章程或不遵守會員大會決議時，得經理事會決議，予以警告或停權處分，其危害團體情節重大者，得經會員大會決議予以除名。

第八條 會員有左列情事之一者，為出會：

一、喪失會員資格者（含死亡）。

二、經會員大會決議除名者。

第九條 會員得以書面敘明理由向本會聲明退會，但應於○個月（得明定為六個月以下）前預告。

第十條 會員（會員代表）有表決權、選舉權、被選舉權與罷免權。每一會員（會員代表）為一權。但「贊助會員」無上述各權。

第十一條 會員有遵守本會章程、決議，及繳納會費之業務。

第三章 組織及職員

第十二條 本會以會員（會員代表）大會為最高權力機構，會員大會閉會期間由理事會代行職權；監事會為監察機構。

會員（會員代表）數超過三百人以上時，得分區比例選出會員代表，再召開會員代表大會，行使會員大會職權，會員代表選舉辦法由理事

會擬訂，報請主管機關核備後行之。

第十三條 會員大會之職權如左：

- 一、訂定與變更章程。
- 二、選舉或罷免理事、監事。
- 三、議決入會費、常年會費、事業費及會員捐款之數額及方式。
- 四、議決年度工作計畫、報告及預算、決算。
- 五、議決會員（會員代表）之除名處分。
- 六、議決財產之處分。
- 七、議決團體之解散。
- 八、議決與會員權利業務有關之其他重大事項。

第十四條 本會置理事十五人、監事五人，由會員（會員代表）選舉之，分別成立理事會、監事會。

選舉前項理事、監事時，得同時選出候補理事五人，候補監事一人。遇理事、監事出缺時，分別依序遞補之。

本屆理事會得提出下屆理事、監事候選人參考名單。

第十五條 理事會之職權如左：

- 一、召開會員大會及執行其決議事項。
- 二、審定會員（會員代表）之資格。
- 三、選舉或罷免理事長。
- 四、議決理事、理事長之辭職。
- 五、聘免工作人員。
- 六、擬定年度工作計畫、報告及預算、決算。
- 七、擬定各種內部作業組織之組織簡則。
- 八、議決辦理各項社區福利服務活動辦法及收費標準。
- 九、其他應執行事項。

第十六條 理事會置理事長一人，由理事互選之。

理事長對內綜理督導會務，對外代表本會，並擔任會員大會、理事會主席。

理事長因事不能執行職務時，應指定理事一人代理之，不能指定時，由理事互推一人代理之。

理事長出缺時，應於一個月內補選之。

第十七條 監事會之職權如左：

- 一、監察理事會工作之執行。
- 二、審核年度工作計畫暨預、決算。
- 三、選舉或罷免常務監事。
- 四、議決監事或常務監事之辭職。
- 五、其他應監察事項。

第十八條 監事會置常務監事一人，由監事互選之，監察日常會務，並擔任監事會主席。常務監事因事不能執行職務時，應指定監事一人代理之，不能指定時，由監事互推一人代理之。

常務監事出缺時，應於一個月內補選之。

第十九條 理事、監事均為無給職，任期二年（不得逾四年），連選得連任。理事長之連任，以一次為限。

理事、監事之任期自召開本屆第一次理事會之日起計算。

第二十條 理事、監事有左列情事之一者，應即解任：

- 一、喪失會員（會員代表）資格者。
- 二、因故辭職經理事會或監事會決議通過者。
- 三、被罷免或撤免者。
- 四、受停權處分期間逾任期二分之一者。

第二十一條 本會置總幹事一人，承理事長之命處理本會事務，並得置社會工作人員及其他工作人員若干人，由理事長提名經理事會通過後聘免之，並報主管機關備查，但總幹事之解聘應先報主管機關核備。

前項工作人員不得由選任之職員擔任。

第四章 會議

第二十二條 會員大會每年召開一次，由理事長召集，召集時除緊急事故之臨時會議外應於十五日前以書面通知之。

定期會議每年召開一次，臨時會議於理事會認為必要，或經會員（會員代表）五分之一以上之請求，或監事會函請召集時召開之。

第二十三條 會員（會員代表）不能親自出席會員大會時，得以書面委託其他會員（會員代表）代理，每一會員（會員代表）以代理一人為限。

第二十四條 會員大會之決議，以會員（會員代表）過半數之出席，出席人數較多數之同意行之。但左列事項之決議以出席人數三分之二以上同意行之：

- 一、章程之訂定與變更。
- 二、會員（會員代表）之除名。
- 三、理事、監事之罷免。
- 四、財產之處分。
- 五、團體之解散。
- 六、其他與會員權利業務有關之重大事項。

第二十五條 理事會每三個月召開一次，監事會每三個月召開一次，必要時得召開聯席會議或臨時會議。（理監事會議應至少每六個月召開一次）前項會議召集時除臨時會議外，應於七日前以書面通知，會議之決議，各以理事、監事過半數之出席，出席人數較多數之同意行之。

第二十六條 理事、監事應出席理事、監事會議。理事會、監事會不得委託出席；理事、監事連續二次無故缺席理事會、監事會者，視同辭職。

第五章 經費及會計

第二十七條 本會經費來源如左：

一、入會費：(1)個人會員新台幣 500 元。

(2)團體會員 1000 元。

二、常年會費：(1)個人會員新台幣 500 元。

(2)團體會員按社區代表人數，每一代表 1000 元。

三、社區生產收益。

四、政府機關之補助。

五、捐助收入。

六、社區辦理福利服務活動之收入。

七、基金及其孳息。

八、其他收入。

第二十八條 本會會計年度以配合政府會計年度為準。

第二十九條 本會年度預決算書應提經會員大會通過，報請主管機關核備。(大會未能如期召開者，先報主管機關)。

第三十條 本會於解散後，剩餘財產歸屬所在地之主管機關或主管機關指定之機關團體所有。

第六章 附 則

第三十一條 本章程未規定事項，悉依有關法令規定辦理。

第三十二條 本章程經會員(會員代表)大會通過，報經主管機關核備後施行，變更時亦同。

第三十三條 訂定及變更本章程之會員(會員代表)大會年月日、屆次如左：
八十五年六月二十二日第一屆第一次會員(會員代表)大會通過。

附錄二

※基金會重要記事

- ◎ 1937 年分配蕭珍記公產予派下員
- ◎ 1960 年成立蕭珍記祭祀公業
- ◎ 2000 年「蕭氏家廟」登入屏東縣歷史建築
- ◎ 2001 年「蕭氏家廟」獲選為台灣歷史建築百景
- ◎ 2002 年成立財團法人蕭珍記文化藝術基金會
- ◎ 2003 年獲文建會補助「蕭氏家廟」調查研究
- ◎ 2003 年獲內政部補助新故鄉營造「蕭氏家廟」環境改造
- ◎ 2003 年執行國家文化藝術基金會補助「屏東港西上、中里的拓墾、家族、建築與聚落研究（清領—日治時期）」調查研究。
- ◎ 2004 年獲文建會補助成立「阿猴地方文化館----課餘軒」
- ◎ 2004 年「蕭氏家廟」列為縣定古蹟
- ◎ 2004 年獲第七屆文馨獎金獎
- ◎ 2004 年支援行政院南部聯合服務中心主辦南部八縣市「南方藝象系列--藝術超熱帶 *Hyper-tropical Art Land* 藝術博覽會」
- ◎ 2005 年執行「屏東市中山路歷史街廓研究調查與改造計畫(先期規劃)」
- ◎ 2005 年執行國家文化藝術基金會補助「屏東地區日治時期養成私人診所醫生與醫療空間研究計畫」
- ◎ 2005 年行政院南部聯合服務中心主辦「南方藝象系列—南方視覺藝術產業關懷座談會」，唯一協辦單位
- ◎ 2006 年獲第八屆文馨獎金獎
- ◎ 2006 年完成「黑金公學校歷史文化廊道執行計畫」
- ◎ 2006 年輔導「屏東市藍帶改造計畫—萬年溪活化與再生暨市民參與計畫」

附錄三

社區發展工作重要記事

- 屏東縣振興社區發展工作方案(92 年度、93 年度)
- 新故鄉社區營造「蕭氏家廟」周邊環境改造工程
- 辦理「輕輕鬆鬆來過冬」等多項社區老人照顧工作
- 建立「社區識別系統」、推動「崇蘭良品」社區文化產業計畫
- 辦理「淨化環境－社區總動員、迎接王科年」
- 辦理「王科年」三山國王信仰研討會暨古蹟巡禮
- 安排多次「經驗交流－社區對談」
- 辦理「印象崇蘭」社區網站及社區報
- 辦理「社區之美」研討會、推動花園新城市概念
- 辦理「新銀髮族－完全生活」社區老人健康講座
- 協同屏東市社區健康營造中心辦理「現代女性新角色」健康學苑班
- 配合林務局辦理擴大植樹節社區綠美化工作
- 協同屏東中學辦理「崇返大自蘭」暑期青年參與社區工作研習
- 辦理「屏北地區歷史人文與聚落建築」研討會
- 媽媽教室「素蘭陣」多次參與重要場合表演，深獲好評
- 協同慈濟基金會互愛一第五小組認養崇蘭環保公園清潔維護工作
- 辦理「社區營造與學校教育」校園講座及多次戶外鄉土教學
- 辦理新故鄉社區營造「崇蘭社區」生活環境改造工程(共六處)
- 協助行政院南部服務中心辦理「南方藝象系列」研討會及藝術博覽會
- 成立「阿猴地方文化館---課餘軒」、申請辦理「蕭氏家廟」古蹟修護
- 協助屏東縣政府文化局辦理 94 年度國際文化資產日活動
- 協同崇蘭國小師生參與第六屆國際網頁設計競賽
- 配合屏東市公所辦理「阿猴 168、屏東再出發」城市行銷活動
- 辦理「記錄崇蘭」調查研究
- 辦理「屏東市中山路歷史街廓調查研究及改造計畫」
- 辦理屏東縣 94 年度社會福利社區化專案(並計畫設立社區照顧關懷據點)
- 成立「昌黎殿閱讀及圖書室」辦理各項社區成長課程
- 協助中華易簡太極拳協會屏東市分會成立及推展工作