

## 第四節 教育推廣與傳播行銷之現況分析

### 一、教育推廣

#### (一) 教育推廣活動種類

由表 28 顯示，各音樂資料館辦理教育推廣活動，常與其母體機構合而為一，無法單獨的運作辦理；如國立臺灣交響樂團資料中心、台灣戲劇館戲劇視聽圖書室、南北管音樂戲曲館圖書視聽資料室。辦理的項目上以影片欣賞、研習班較普遍占 71.4 % (5 所)，其次為音樂講座占 57.1 % (4 所)，讀書會占 14.3 % (1 所)。



圖 64 南北管音樂戲曲館戶外舞台之音樂會 (簡介)

根據筆者的觀察、訪談發現，部分的音樂資料館為提高大眾使用率，在教育推廣的影片欣賞節目上，偶爾會播放迎合一般民眾欣賞品味的影片，如電影、卡通。而國立中正文化中心表演藝術圖書室雖然是採收費會員制，但是在特定的時間舉辦活動也開放給一般民眾參與，以達到教育推廣的目的。

表 28 各音樂資料館教育推廣活動一覽表

音樂資料館	影片欣賞	研習班	音樂講座	讀書會	其他
台南市立藝術中心音樂圖書室	與音樂講座合併每週 3 次		與影片欣賞合併每週 3 次		
國立中正文化中心表演藝術圖書室	每天		每週 2 次	2 個月 1 次	
台北市立圖書館西湖分館		1 個南胡班每月 2 次	1 年 20 場		
國立臺灣交響樂團資料中心		輔導推廣組於寒假辦理			
台灣戲劇館戲劇視聽圖書室	戲劇館為主體每天辦理	戲劇館為主體辦理每週 1 次			
高雄市立中正文化中心音樂資訊館	每週 3 次	每週 2 次	每週 2 次		
南北管音樂戲曲館圖書視聽資料室	戲曲館為主體每週 2 次	戲曲館為主體每週 16 次			實驗樂團每週團練
館數合計	5	5	4	1	1
百分比	71.4	71.4	57.1	14.3	14.3

製表人：黃瑛琳

## (二) 相關出版品

由表 29 顯示，各公立音樂資料館所發行的相關出版品，以館（室）簡介最為普遍達到 57.1 %（4 所），其次為 CD 占 42.9 %（3 所），專著占 28.6 %（2 所），期刊、錄音帶、錄影帶、VCD、音樂導覽手冊皆占 14.3（各 1 所）。



圖 65 台灣戲劇館、南北館音樂戲曲館、國立中正文化中心表演藝術圖書室等之簡介

在調查中發現，部分音樂資料館出版品的發行，是以母體機構為主體來發行；因為本問卷調

查是針對音樂資料館，對於博物館的部分只是以其附設之圖書室為對象，因此在統計表格數量上則未列入。若圖書室為負責出版業務單位則列入計算。

表 29 公立音樂資料館相關出版品統計表

出版品項目	本館（室）簡介	CD	專著	期刊	錄音帶	錄影帶	VCD	音樂導覽手冊
館數	4	3	2	1	1	1	1	1
百分比	57.1	42.9	28.6	14.3	14.3	14.3	14.3	14.3

製表人：黃瑛琳

## (三) 流通政策

由表 30 顯示，各公立音樂資料館館藏視聽資料流通政策，以部份可外借居多占 71.4 %（5 所），全部不可外借占 28.6 %（2 所）。可外借部份以 CD 占 57.1 %（4 所）最多，其次為錄音帶占 42.9 %（3 所），錄影帶、VCD 占 28.6 %（2 所），DVD、CD-ROM 占 14.3 %（1 所）。

表 30 館藏視聽資料流通政策一覽表

製表人：黃瑛琳

音樂資料館	部份可外借						全部不可外借
	錄音帶	錄影帶	CD	VCD	DVD	CD-ROM	
台南市立藝術中心音樂圖書室							*
國立中正文化中心表演藝術圖書室			*				
台北市立圖書館西湖分館	*	*	*	*		*	
國立臺灣交響樂團資料中心			*				
台灣戲劇館戲劇視聽圖書室							*
高雄市立中正文化中心音樂資訊館	*						
南北管音樂戲曲館圖書視聽資料室	*	*	*	*	*		
館數合計	3	2	4	2	1	1	2
百分比	42.9	28.6	57.1	28.6	14.3	14.3	28.6

由調查結果顯示，各館對於觀眾外借使用視聽資料的保存維護，仍持審慎態度。

#### (四) 觀眾使用人次

由表 31 顯示，各公立音樂資料館每月使用人次，以 500 以下最多占 42.9 % (3 所)，4,000 以上其次占 28.6 % (2 所)，500-1000 與 2000-3000 各占 14.3 % (各 1 所)。

由調查結果顯示，各公立音樂資料館的使用情況落差極大。若與館藏視聽資料的數據相對照，可以發現一些關係；當然典藏資料的內容，音樂資料館的地點、場所、設備都會影響觀眾使用的意願。而台北市立圖書館西湖分館由於典藏音樂資料的比例太少，進館使用的讀者，不見得是利用音樂資料，所以使用人次的統計上，顯現的意義不大。

表 31 公立音樂資料館每月使用人次統計表

每月使用人次	500 以下	500-1,000	1,000-2,000	2,000-3,000	3,000-4,000	4,000 以上
館數	3	1	0	1	0	2
百分比	42.9	14.3	0	14.3	0	28.6

製表人：黃瑛琳

## 二、傳播與行銷

### (一) 傳播管道

由表 32 顯示，各公立音樂資料館為有效推廣文化活動，所運用的傳播管道，以該館相關出版品、網頁的利用最為普遍達到 100 %，報紙、廣播占 57.1 % (4 所)，利用地方有線電視台占 28.6 % (2 所)，雜誌占 14.3 % (1 所)。

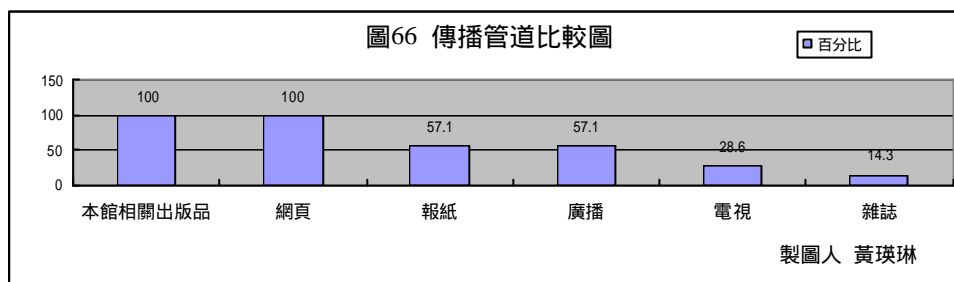
調查結果顯示各館在傳播的方式上，包含了最傳統、最基本的本館相關出版品，以及近幾年來被廣為利用的網際網路傳播、地方有線電視台。其中網際網路傳播媒介，不但在空間、時間及互動的性質上，具有獨特的優勢，而且能讓讀者在使用的上享有相當大的自主性；它可以匯集報紙、雜誌、教科書、百科字典的知識、資訊，也可以蒐羅電視、廣播、電影、影帶、影碟等的視聽資訊；不但可以提供查詢、比對、整理的服務，還可以針對個人需求創造各種資訊處理的功能(謝

瀛春 2000：53）。因此，它成了現今重要傳播媒介的新寵兒，然而各館也應顧及其他習慣使用各式各樣不同傳播管道的潛在觀眾，配合其他的傳播媒介，以提高音樂資料館的使用率。

表 32 傳播管道運用統計表

傳播管道	本館相關出版品	網頁	報紙	廣播	電視	雜誌
館數	7	7	4	4	2	1
百分比	100	100	57.1	57.1	28.6	14.3

製表人：黃瑛琳



## (二) 行銷

### 1. 預設群眾背景

根據調查結果顯示，7 所公立音樂資料館對於群眾背景的限制，除了年齡的設限以外，只有國立中正文化中心表演藝術圖書室，為兼顧專業與普及使用原則，分為會員服務及非會員免費服務兩部分，提供對讀者的服務。會員需繳交年費，於有效期限內，均得使用圖書、視聽資料及各項設備。關於非會員免費服務，則分為推廣活動、免費開放日、年滿 65 歲的敬老證、提供以表演藝術為主題之學術研究人員、研究生或老師、學生的相關服務。公立音樂資料館繳費會員制的運用，在台灣地區算得上是比較特殊的一環。

### 2. 參與活動群眾背景

由表 33 顯示，各公立音樂資料館參與活動的群眾背景，有 4 所無正式統計，其中 1 所以觀察的方式判斷。對於有統計的部分，則以學校師生、附近居民居

多。

表 33 各公立音樂資料館參與活動群眾背景一覽表

音樂資料館	參與活動群眾背景
台南市立藝術中心音樂圖書室	學校師生、公教人員
國立中正文化中心表演藝術圖書室	會員、學校師生、附近居民、本機構員工、相關行業人士皆有。
台北市立圖書館西湖分館	無統計
國立臺灣交響樂團資料中心	無統計
台灣戲劇館戲劇視聽圖書室	無統計
高雄市立中正文化中心音樂資訊館	學校師生、附近居民
南北管音樂戲曲館圖書視聽資料室	以觀察法，剛開館為學術團體，現為附近居民。

製表人：黃瑛琳

調查結果顯示，各館對參與活動群眾背景了解的薄弱。音樂資料館實在有必要統計參與活動群眾背景，進而分析大眾的需求，尋求如何從現有的資源中，或未來的計畫中符合這些需求。然而，在目前非營利機關如博物館、圖書館都在運用企業中的行銷概念進行行銷活動時，各音樂資料館除了要考慮以顧客的需求為導向來安排行銷策略時，更重要的是，行銷計劃也要能兼顧本身組織的使命與宗旨；也就是說要在組織使命與宗旨的考量下，建立以顧客為中心的行銷，而非一味地強調以「顧客」為中心，而忽略了行銷真正要達成的目的（林素甘 2000：6-8）。